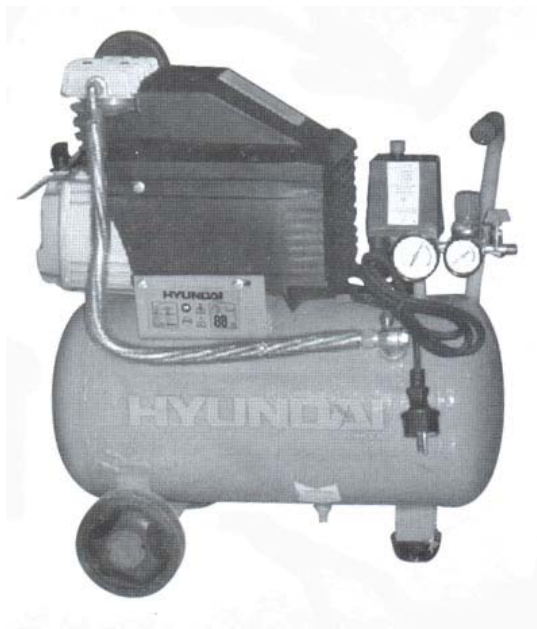


HYUNDAI

LEVEGŐ KOMPRESSZOR

Barkácsolási célra

HYD 24



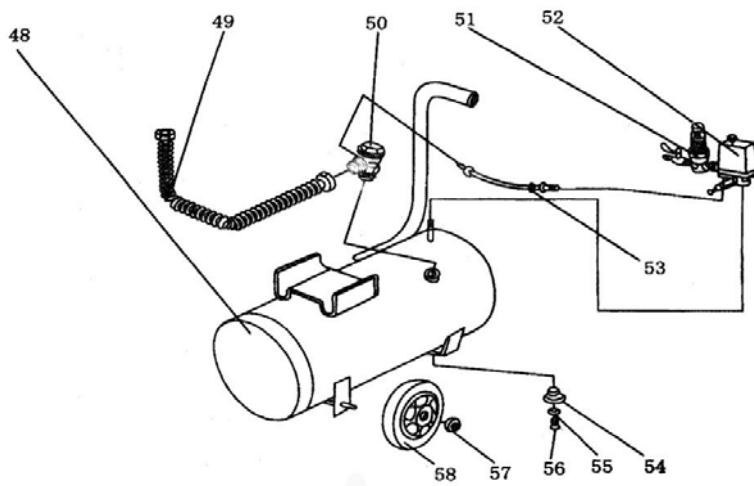
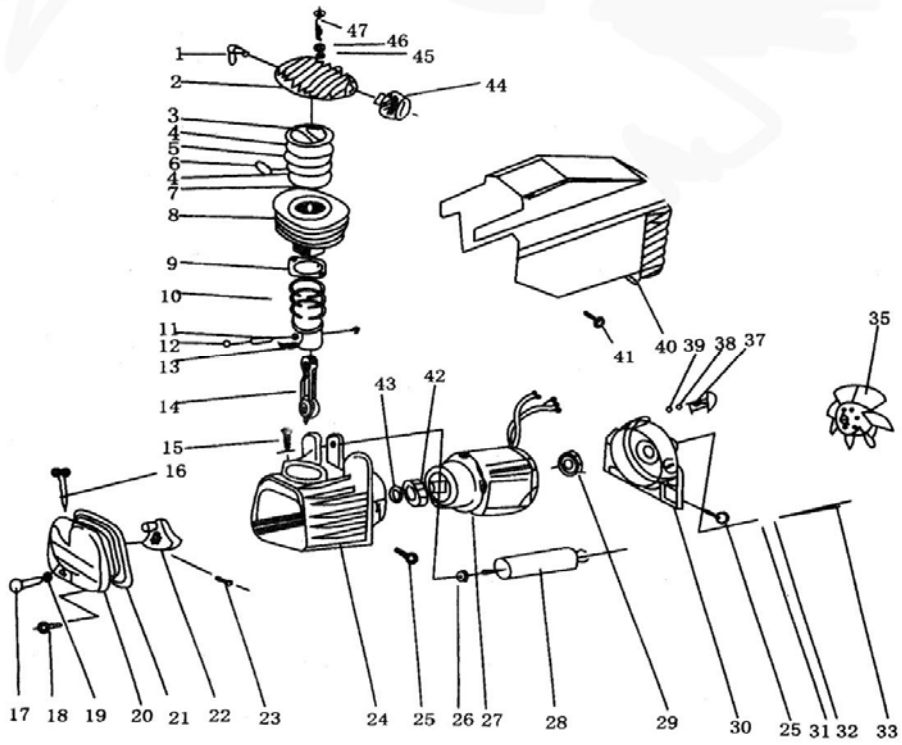
HULLADÉKKEZELÉS: Az elektromos kéziszerszámokat, tartozékokat és csomagolóanyagokat a környezetvédelmi szempontoknak megfelelően kell újrafelhasználásra leadni.

Csak az EU- tagországok számára: Ne dobja ki az elektromos kéziszerszámokat a háztartási szemétkorba! Az elhasznált villamos és elektronikus berendezésekre vonatkozó 2002/96/EG európai irányelvnek és a megfelelő országos törvényekbe való átültetésnek megfelelően a már nem használható elektromos kéziszerszámokat külön össze kell gyűjteni és a környezetvédelmi szempontoknak megfelelően kell újrafelhasználásra leadni.



Importálja:
Devon Imp-Ex Kft.
Budapest 1103 Noszlopy-u. 34
Garanciális szerviz:
Budapest 1103 Noszlopy-u. 9-11

Felépítés



Alkatrészlista

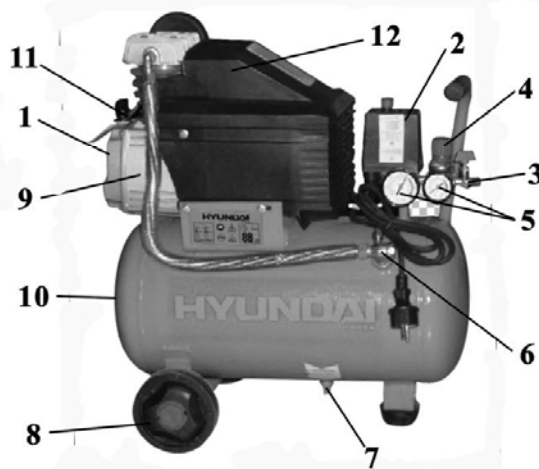
Szám	Megnevezés	Db	Szám	Megnevezés	Db
1	Elmenő levegőcsatlakozó	1	30	Motor pajzs	1
2	Hengerfedél	1	31	Alátét	4
3	Hengerfedél tömítés	1	32	Rugós alátét	4
4	Szelep lemez	1	33	Csavar M5x130	4
5	Tömítés	1	34	Záró	1
6	Szeleprész	2	35	Ventillátor	1
7	Tömítés	1	36	Kapcsoló	1
8	Henger	1	37	Csavar M5x8	1
9	Tömítés	1	38	Rugós alátét	1
10	Lehúzó gyűrű szett	3	39	Alátét	1
11	Csap	1	40	Burkolat	1
12	Záró	2	41	Csavar M5x12	6
13	Dugattyú	1	42	Golyóscsapágy	1
14	Hajtókar	1	43	Tömítés	1
15	Csavar M8x25	2	44	Levegőszűrő	1
16	Nívópálca	1	45	Alátét 6	4
17	Csavar M6x10	1	46	Rugós alátét 6	4
18	Csavar M6x18	4	47	Csavar M6x55	4
19	Gumigyűrű	1	48	Levegőtartály	1
20	Motor pajzs	1	49	Levegő cső	1
21	Tömítés	1	50	Szelep	1
22	Exentrikus hajtósonka	1	51	Nyomásszabályzó	1
23	Csavar M8x22	1	52	Nyomáskapcsoló	1
24	Motor burkolat	1	53	Csatlakozócső	1
25	Csavar M5x12	4	54	Talpas alátét	1
26	Anyá	1	55	Alátét 8	1
27	Motor	1	56	Csavar M8x25	1
28	Kondenzátor	1	57	Záródugó	2
29	Golyóscsapágy 6202 RS	1	58	Kerék	2

Leírás

Ez a légkompresszor széles körben használható. Tisztításhoz, festékszóráshoz, levegős barkácsológépek működtetéséhez, autógumik felfújásához, stb.-stb.

A főbb látható részek bemutatása:

1. Kompresszor motor
2. Nyomáskapcsoló
3. Elmenő levegőcsatlakozó
4. Kimenő nyomásbeállító gomb
5. Nyomásmérő órák
6. Szelep
7. Leeresztő csap
8. Kerék
9. Levegőcső
10. Levegő tartály
11. Olajnívó pálca, olajbetöltő nyílás
12. Ventilátor fedél (védőburkolat)



Technikai adatok:

1	Géptípus	HYD-24
2	Teljesítmény	1500 W / 2.5 HP
3	Feszültség	220/230 VAC / 50Hz
4	Áramfelvétel	7.5 A
5	Zajszint	>80dB
6	Fordulatszám	2850 ford./perc
7	Tartály	24 L
8	Levegőtermelés	206 L / perc
9	Maximális nyomás	8bar (0.8Mpa)
10	Próbanyomás	8bar
11	Súly	24kg
12	Méretek	560x250x570mm

Használatba vétel.

A készüléket tiszta száraz és jól szellőző helyre tegye.

A hálózati feszültség a készülék feszültségétől maximum $\pm 5\%$ -al térhet el.

Bizonyosodjon meg a megfelelő olajszintről.

Az olajszintet tartsa a nívópálca jelölése szerinti szinten.

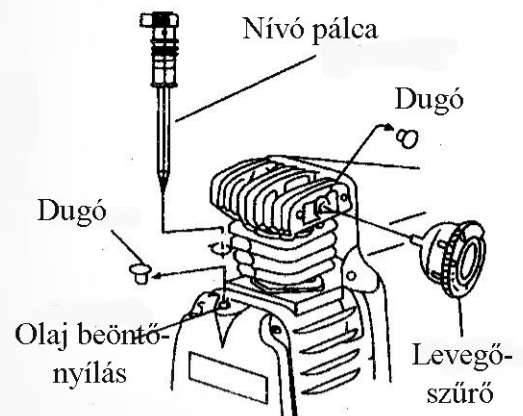
10°C felett az SAE30, vagy az L-DAB100,

10°C alatt az SAE10, vagy az L-DAB68 típusú kompresszorolajat ajánlja a gyártó.

Használatba vétel előtt, első lépésként, nyissa ki

Az elmenő levegőcsatlakozó csapját és járassa terhelés nélkül a motort, körülbelül 10 percig.

Ezáltal biztos lesz a motor kenése, az állandó használat előtt.



Az első tíz munkaóra után, cserélje le az olajat.

Húsz munkaóra után ellenőrizze az olajszintet és pótolja, ha szükséges.

Hatvan óránként cseréljen olajat.

Tisztítsa ki a gépet, a levegőszűrőt, ellenőrizze a biztonsági szelepet és a nyomásmérőt.

A tartályból rendszeresen engedje le az aljában összegyűlt vizet a leeresztő csapon keresztül.

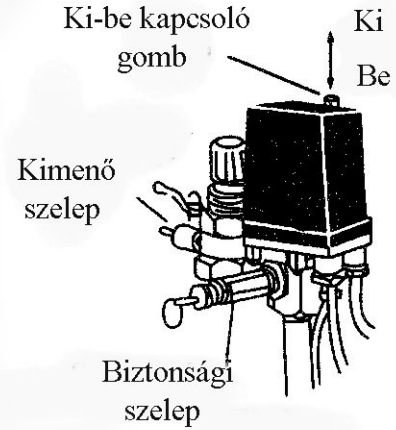
Vigyázat: nyomás alatt erősen fog spriccelni a víz a levegőnyomás miatt.



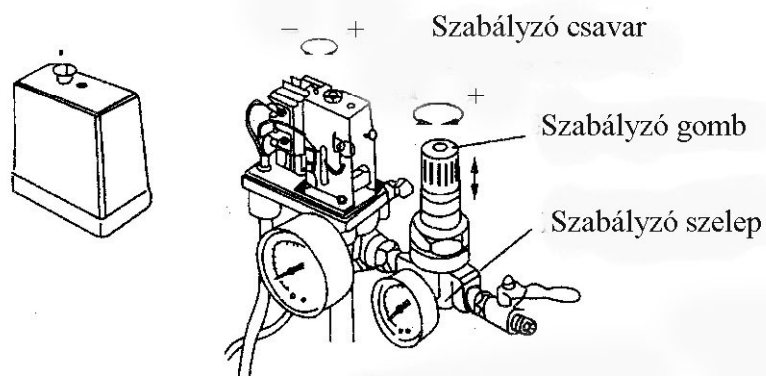
A nyomáskapcsoló.

Normál használat esetén a kompresszort egy nyomáskapcsoló működteti. Automatikusan kikapcsolja a motort, ha a nyomás eléri a maximumot és automatikusan bekapcsol, ha a nyomás a beállított minimum szint alá esik.

A nyomásszintek gyárilag be lettek állítva. Ne változtassa meg ezeket, csak ha szükséges. Amint a motort kikapcsolja a kapcsolóval, a nagynyomású levegőt engedje le, minimum az alsó határérték alá, hogy újraindításkor ne terhelje túl a motort. A levegő nyomását a tartályban a szabályzó szelep gombjával állíthatja be.



A tartály nyomását a nyomásszabályzón lévő csavarral szabályozhatja.



Az elmenő levegő nyomásának beállítását a szabályzó szelep felső részén lévő gombbal teheti meg.

Hibák és megoldások.

Hiba	Lehetséges ok	Megoldás
A motor nem indul, túl lassan működik, vagy felforrósodik.	<p>Áramszünet, vagy elégtelen feszültség.</p> <p>A hálózati vezeték túl hosszú, vagy túl vékony.</p> <p>A nyomáskapcsoló hibás.</p> <p>Elromlott a motor.</p> <p>A dugattyú beragadt.</p>	<p>Ellenőrizze az elektromos vezetéket.</p> <p>Cserélje ki a vezetéket.</p> <p>Cserélje ki, vagy javíttassa meg.</p> <p>Cserélje ki, vagy javíttassa meg.</p> <p>Ellenőrizze és javíttassa meg.</p>
A kompresszor beragadt.	<p>Olajhiány miatt elégték a mozgó alkatrészek.</p> <p>Idegen test miatt sérültek meg a mozgó alkatrészek.</p>	<p>Ellenőrizze és cserélje ki, vagy cseréltesse ki a következő alkatrészeket: tengely, csapágyak, hajtókar, dugattyú, dugattyúgyűrű</p>
Nagy rázkódás, vagy abnormális hang.	<p>Meglazult alkatrész.</p> <p>A kompresszorba idegen test került.</p> <p>A dugattyú hozzáér a szelepfészekhez.</p> <p>A mozgó alkatrészek elkoptak.</p>	<p>Ellenőrizze és rögzítse.</p> <p>Ellenőrizze és távolítsa el.</p> <p>Cserélje ki a tömitést.</p> <p>Csere, vagy javítás.</p>
A nyomás alacsony, vagy a kimenő teljesítmény csökken.	<p>A motor túl lassan forog.</p> <p>A légszűrő eltömődött.</p> <p>A biztonsági szelep ereszt.</p> <p>A kimenő cső ereszt.</p> <p>A tömités megsérült.</p> <p>A szelep sérült, vagy beragadt.</p> <p>A dugattyúgyűrű, vagy a henger elkopott.</p>	<p>Teendő a felső oszlopban.</p> <p>Tisztítás, vagy csere.</p> <p>Tömités, vagy beállítás.</p> <p>Javítás.</p> <p>Csere.</p> <p>Tisztítás és vagy csere.</p> <p>Javítás vagy csere.</p>
Nagy az olajfogyasztás.	<p>Az olajszint túl magas.</p> <p>A levegőszűrő eltömődött.</p> <p>A dugattyú és vagy a henger elkopott.</p>	<p>Tartsa az olajat a megfelelő szinten.</p> <p>Tisztítsa ki.</p> <p>Csere és vagy javítás.</p>

ÁLLTALÁNOS ÉS KONKRÉT MUNKAVÉDELMI UTASÍTÁSOK.

FIGYELEM:

Elektromos kisgépek használatakor a tűz,áramütés és személyi sérülés veszélyének csökkentése érdekében mindig be kell tartani az alapvető munkavédelmi óvórendszabályokat,ideértve az alábbiakban leírtakat is. Mielőtt megkezdené termékünk használatát, olvassa el mindezeket az utasításokat és tartsa be ezeket.

A biztonságos működtetés érdekében:

1. Tartsa tisztán a munkaterületet.

A munkaterületen lévő rendetlenség, fokozza a sérülés veszélyét.

2. Vizsgálja meg a munkavégzés környezetét.

Az elektromos kisgépeket nem szabad esőben és nyirkos nedves helyeken használni.

Gondoskodjon a munkavégzés helyének megfelelő megvilágításáról. Tilos az elektromos kisgépeket tűz és robbanásveszélyes környezetben használni.

3. Védekezzen az áramütés ellen.

El kell kerülni a földet, vagy letestelt felületek (csővezetékek, fűtőtestek, stb.) érintését, munkavégzés közben.

4. Tartsa távol a kisgyermeket.

Ne engedjük a munkaterület közelébe a gyermekeket, tartsunk távol mindenkit a vezetékektől és hosszabbítóktól, valamint a gépektől, akik nem a munkavégzéshez kapcsolódóan vannak jelen.

5. A használaton kívüli kisgépeket rakja el.

Ezeket a kompresszorokat, száraz és zárható helyen kell tárolni, hogy illetéktelenek, vagy kisgyermek ne tudjanak hozzáférni.

6. Ne erőltesse a gépet.

A rendeltetésszerű nyomáshatárok között használja a gépet. Ne állítsa magasabbra a nyomást.

7. Használja mindig a megfelelő gépet és szerszámot.

Ne erőltesse túl gépét. Nagyobb teljesítményű gépet igénylő munkavégzéshez, használjon nagyteljesítményű gépet. Ne használjon kisgépeket a rendeltetéstől eltérő célra.

8. Viseljen megfelelő ruházatot.

Nem szabad bő ruhát, vagy ékszereket viselni, ezek ugyanis beakadásukkal balesetet okozhatnak.

Kültéri munkához, gumikesztyűt és csúszásmentes lábbelit célszerű viselni. A hosszú hajat le, vagy be kell kötni.

9. Használjon védőszemüveget és fülvédőt.

Porképződéssel járó munkavégzés során az arcmaszk, (porvédő maszk) viselése is ajánlott. Festésnél is.

Elektromos hálózat:

230V 50/60Hz. A gépet csak olyan elektromos hálózathoz szabad csatlakoztatni,mely a gép adattábláján feltüntetett feszültséggel azonos paramétereket tartalmaz. A gép egyfázisú váltóáramú hálózathoz csatlakoztatható. A gép Európai Szabványnak megfelelő, kettős szigetelésű, ezért földvezeték nélküli hálózati aljzatról is használható.

A gép kizárólag barkácsolási célra készült. Folyamatos ipari jellegű használata nem megengedett.

A garancia megvonásával jár ennek be nem tartása.