



FZV 6050 B

---

# Benzines gyeplazító

## FELHASZNÁLÓI KÉZIKÖNYV

**Köszönjük, hogy megvásárolta ezt a benzines gyeplazítót. Mielőtt használni kezdi, figyelmesen olvassa el ezt a használati útmutatót, és őrizze meg a későbbiekre.**

## TARTALOM

1. ÁLTALÁNOS BIZTONSÁGI ELŐÍRÁSOK.....	58
Fontos biztonsági figyelmeztetések .....	58
Csomagolás .....	58
Használati útmutató .....	58
2. A GÉPEN TALÁLHATÓ, UTASÍTÁSOKAT TARTALMAZÓ CÍMKÉK MAGYARÁZATA .....	59
3. UTASÍTÁSOK A HELYES HASZNÁLATHOZ .....	61
4. A GYEPLAZÍTÓ LEÍRÁSA .....	61
5. ÖSSZEÁLLÍTÁS/ELŐKÉSZÍTÉS .....	61
Vegye ki a gyeplazítót a kartondobozból .....	62
6. GYEPLAZÍTÓ ÖSSZEÁLLÍTÁSA .....	62
A FOGANTYÚ ÖSSZEÁLLÍTÁSA .....	62
A kosár felszerelése .....	62
7. A GYEPLAZÍTÓ BEKAPCSOLÁSA ELŐTT .....	63
Olaj betöltése.....	63
Üzemanyag feltöltése.....	63
8. A GYEPLAZÍTÓ KEZELÉSE ÉS ÜZEMELTETÉSE .....	64
A gyeplazító indítása .....	64
A MUNKAMÉLYSÉG beállítása .....	64
Tippek a megfelelő gyeplazításhoz .....	65
9. BIZTONSÁGI UTASÍTÁSOK .....	65
Általános biztonsági előírások.....	65
10. TISZTÍTÁS, KARBANTARTÁS, TÁROLÁS, SZÁLLÍTÁS.....	67
Tisztítás.....	67
Az olajsint ellenőrzése.....	67
Olajcsere .....	67
A kábelek gondozása és beállítása .....	67
A légszűrő szervizelése.....	68
A készülék előkészítése szállításra.....	68
11. MŰSZAKI ADATOK.....	69
12. SZERVIZ INTERVALLUM .....	70
13. HIBAÉSZLELÉS ÉS HIBAELHÁRÍTÁS .....	71
14. MEGSEMMISÍTÉS .....	73

# 1. ÁLTALÁNOS BIZTONSÁGI ELŐÍRÁSOK

## FONTOS BIZTONSÁGI FIGYELMEZTETÉSEK

- ✿ A terméket gondosan csomagolja ki, és ügyeljen arra, hogy ne dobjon ki semmit, mielőtt minden alkatrészt meg nem talál.
- ✿ A gépet tartsa száraz helyen és gyermekektől távol.
- ✿ Olvassa el az összes figyelmeztetést és utasítást. A figyelmeztetések és utasítások figyelmen kívül hagyásának áramütés, tűz és/vagy komoly sérülés lehet a következménye.


## CSOMAGOLÁS

A terméket a csomagolása védi a szállítás közbeni sérüléstől. Ez a csomagolás újrahasznosítható anyagból készült.


## HASZNÁLATI ÚTMUTATÓ

Mielőtt használni kezdi a gépet, olvassa el a következő biztonsági előírásokat és a használati utasításokat. Ismerkedjen meg a kezelőegységekkel és a készülék helyes használatával. Az útmutatót gondosan őrizze meg későbbi szükség esetére. Javasoljuk, hogy legalább a jótállás idejére őrizze meg a termék eredeti dobozát, csomagolását, pénztárbizonylatát és jótállási jegyét.

Szállítás esetén csomagolja vissza az eredeti gyári csomagolásba, így maximális védelmet biztosít számára (pl. költözés vagy szervizbe küldés esetén).

 **Megjegyzés:** Ha a gépet másik személynek adja át, az útmutatót is adja oda. A használati útmutató utasításainak betartása a gép helyes használatának alapja. A használati útmutató a kezelésre, karbantartásra és javításra vonatkozó utasításokat is tartalmaz.

**A gyártó nem felel az útmutató utasításainak be nem tartásából adódó balesetekért vagy károkért.**

 **FONTOS:** Amennyiben a termék megvásárlása után bármilyen hibát tapasztal, vegye fel a kapcsolatot a szervizrészleggel. A termék használata során tartsa be a használati útmutató utasításait. A reklamáció elutasításra kerül, ha a terméket módosította, vagy nem tartotta be a használati útmutató utasításait.

## 2. A GÉPEN TALÁLHATÓ, UTASÍTÁSOKAT TARTALMAZÓ CÍMKÉK MAGYARÁZATA



Üzembe helyezés előtt figyelmesen olvassa el a használati útmutatót.



Másokat tartson távol a munkaterülettől.



Vigyázat, forgó kések! Védekezzen a végtagok sérülésének veszélye ellen.



Mérgező gázok kibocsátása. A benzines gyeplazítót ne használja zárt vagy nem szellőző helyen.



Forró felületek, égési sérülés veszélye!



Karbantartás előtt kapcsolja ki a motort, és csavarja ki a gyújtógyertyát.



Soha ne töltsön bele üzemanyagot, ha jár a motor.



Arra figyelmeztet, hogy az utasítások be nem tartása esetén személyi sérülés, halál, vagy a gép sérülésének veszélye fenyeget.



Használjon fülvédőt.  
Védje a látását.  
Gondoskodjon a légutak védelméről.



A szívató kezelése



Üzemanyag-ellátósapka



Megfelel minden vonatkozó európai irányelvnek.

### 3. UTASÍTÁSOK A HELYES HASZNÁLATHOZ

A készüléket kizárólag a füves területek kezelésére tervezték. A készüléket nem tervezték virággyások művelésére, talajszintek kiegyenlítésére, például vakondtúrások, vagy pázsit eltávolítására, ágak aprítására vagy sövényvágásra és hasonlókra. Biztonsági okokból ezt a berendezést filos tápegységként használni bármilyen más szerszámmal vagy szerszámkészlethez. A készüléket csak a rendeltetés szerű felhasználásra szabad használni. Bármilyen egyéb használat helytelen használatnak minősül. A nem megfelelő használat által okozott károkért vagy sérülésekért a felhasználó/üzemeltető felel, és nem a gyártó.

Felhívjuk figyelmét, hogy berendezéseinket nem kereskedelmi vagy ipari felhasználásra szánjuk. Ez a jótállás érvényét veszti, ha az eszközt kereskedelmi vagy ipari hasonló célokra használták fel.

**▲ FONTOS:** Amennyiben a termék megvásárlása után bármilyen hibát tapasztal, vegye fel a kapcsolatot a szervizrésszel.

A termék használata során tartsa be a használati útmutató utasításait. A reklamáció elutasításra kerül, ha a terméket módosította, vagy nem tartotta be a használati útmutató utasításait.

### 4. A GYEPLAZÍTÓ LEÍRÁSA

1. Kapcsolókar
2. A fogantyú felső része
3. A fogantyú alsó része
4. Csavarok szárnyas anyával
5. A légszűrő fedele
6. Üzemanyag-tartálysapka
7. Dugasz nivópálcával
8. Munkamélység-beállító kar
9. Kosár
10. Üzemanyag-ellátósapka
11. A szívató kezelése
12. Indítószinór

ábra 1



### 5. ÖSSZEÁLLÍTÁS/ELŐKÉSZÍTÉS

A gyeplazító összeállítása és beindítása előtt figyelmesen olvassa el a teljes használati útmutatót és a benne szereplő utasításokat.

**▲ FONTOS INFORMÁCIÓK:** A gyeplazítót **ÜZEMANYAG ÉS OLAJ NÉLKÜL** szállítjuk.

Az Ön új gyeplazítója a gyártóüzemben kipróbálásra került, ezért a motorban minimális mennyiségű maradék olaj lehet.

## VEGYE KI A GYEPLAZÍTÓT A KARTONDOBOZBÓL

Vegye ki a gyepplazítót a kartoncsomagolásból, és ellenőrizze, nem maradtak-e a dobozban alkatrészek.

# 6. GYEPLAZÍTÓ ÖSSZEÁLLÍTÁSA

**⚠ FONTOS INFORMÁCIÓK:** Óvatosan nyissa szét a gyepplazító fogantyúját, ne csípje be, és ne sértse meg a kezelőszinórt.

## 1. A FOGANTYÚ ÖSSZEÁLLÍTÁSA

1. Csatlakoztassa a fogantyú alsó részét a gyepplazítóhoz, mindkét oldalon 2 anyacsavarral ( 2a ábra)
2. Csatlakoztassa a fogantyú felső részét a fogantyú alsó részéhez a mellékelt gyorskioldóval és szárnyas anyacsavarokkal ( 2b ábra)
3. Rögzítse a kapcsolókar kábelét a fogantyúhoz a mellékelt műanyag kapoccsal

ábra 2a



ábra 2b



ábra 2c



## 2. A KOSÁR FELSZERELÉSE

Emelje fel a kosár hátlapját és a kampók segítségével helyezze a kosarat a ház tengelyére.

ábra 3



## 7. A GYEPLAZÍTÓ BEKAPCSOLÁSA ELŐTT

### OLAJ BETÖLTÉSE

**A gyeplazítót motorolaj nélkül szállítjuk.**

**Az első beindítás előtt töltsön bele SAE30 vagy 15W-40 motorolajat (kb. 600 ml) az alábbiak szerint.**

1. Az olaj beöntésekor állítsa a gyeplazítót sima felületre.
2. Vegye ki a dugaszt a nivópálcával az olajtöltő nyílásból ( 4a ábra)
3. Az olaj beöntése után tegye vissza a nivópálcát a nyílásba, és csavarja be.
4. Az olajsintnek a felső (MAX) és az alsó (MIN) határérték között kell lennie (4. ábra).

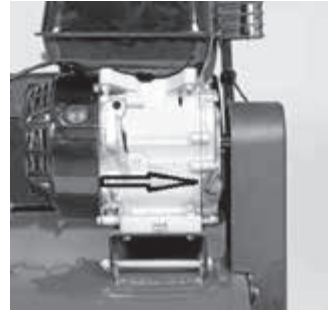
**⚠ Figyelem!** NE TÖLTSE TÚL az olajtartályt, különben a gyeplazító beindítása után a kipufogóból nagy mennyiségű füst távozik.

**⚠ Figyelem!** NE TÖLTSE TÚL az olajtartályt, különben a gyeplazító beindítása után a kipufogóból nagy mennyiségű füst távozik.

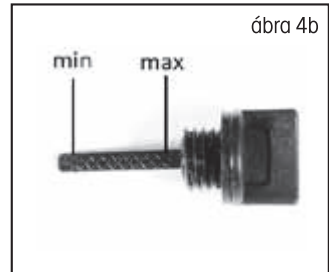
**⚠ FONTOS INFORMÁCIÓK:** Az olajsintet a gyeplazító minden használata előtt ellenőrizze. Szükség esetén töltsse fel az olajat. Az olajat a nivópálca MAX jelzéséig töltsse.

**⚠ FONTOS INFORMÁCIÓK:** A motorolajat az első 5 óra üzemelés után, majd minden 25 üzemóra után cserélje ki.

ábra 4a



ábra 4b



### ÜZEMANYAG FELTÖLTÉSE

**Ehhez a motortípushoz a megfelelő üzemanyag a NATURAL 95**

Az üzemanyagtartály fedelének lecsavarása után töltsse be az üzemanyagot, az üzemanyagot az üzemanyagtartály nyílásáig töltsse, de ne töltsse túl a tartályt.

Mindig friss, tiszta és engedélyezett ólommentes, min. 95-ös oktánszámú benzint használjon.

**⚠ Figyelem!** Ha az olaj vagy az üzemanyag a töltés közben a gyeplazítorra cseppen, azonnal törölje le. Az üzemanyagot ne tárolja, ne töltsse és ne használja nyílt láng közelében

**⚠ Figyelem!** Az alkohollal kevert, vagy etanol vagy metán adalékot tartalmazó üzemanyagok megköthetik a nedvességet, ami a tárolás során szeparálódhat és savképződést okozhat. Tárolás közben így a savak kipárolgásai károsíthatják a kultivátor motorjának üzemanyagrendszerét. Ilyen üzemanyagok a kugeplazítóban nem használhatók.

**⚠ FONTOS INFORMÁCIÓK:** Ha a gyeplazító több, mint 30 napig nem fogja használni, engedje ki az üzemanyagtartály tartalmát, indítsa be a motort, és működtesse, amíg ki nem ürül az üzemanyag-vezeték és a karburátor (a motor magától leáll). Ezzel elkerülheti a későbbi gondokat a motorral. A következő használat előtt töltsön friss üzemanyagot a tartályba.

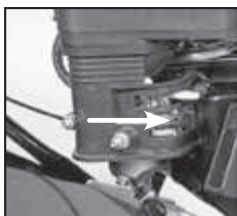


## 8. A GYEPLAZÍTÓ KEZELÉSE ÉS ÜZEMELTETÉSE

### A GYEPLAZÍTÓ INDÍTÁSA

1. Nyissa meg az üzemanyag-ellátást a kart BE állásba állítva ( 5a ábra).
2. Ha nem meleg a motor, állítsa a szívatókart CHOKE állásba ( 5b ábra).  
Indítás után állítsa vissza a szívatókart RUN helyzetbe.  
Ha a motor meleg, ne használja a szívatót, és hagyja a kart RUN helyzetben.
3. Húzza a kioldó/fékkart a fogantyúhoz és tartsa azt (5c ábra), majd húzza meg az indítókábelt (5d ábra).  
A motornak legkésőbb 3-4 húzás után el kell indulnia.
4. A motort a kapcsoló- / fékkar elengedésével kapcsolhatja ki.

ábra 5a



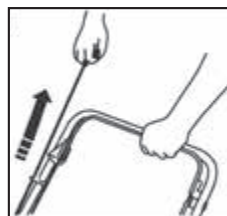
ábra 5b



ábra 5c



ábra 5d



**Figyelem!** A motor első beindítása után kis mennyiségű füst távozhat, mivel a motor védőrétege leég. Ez megszokott jelenség, nem jelent hibát.

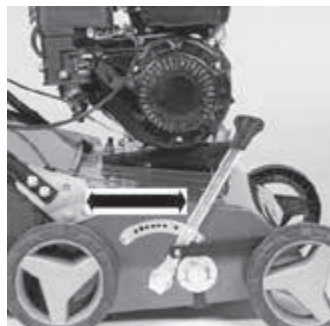
**Figyelem!** A gyepláztó hengere forogni kezd, amint a motor jár.

### A MUNKAMÉLYSÉG BEÁLLÍTÁSA

A munkamélység beállításához óvatosan húzza el a mélységbeállító kart (6. ábra) a géptől, állítsa be a mélységet (max. 3 mm), majd rögzítse a kart a helyére.

**Fontos!** Szállításához helyezze a kart a legmagasabb helyzetbe.

ábra 6



## TIPPEK A MEGFELELŐ GYEPLAZÍTÁSHOZ

A jobb eredmény érdekében próbálja egyenes sávokban lazítani a gyeplet. A soroknak néhány centiméteres átfedésben kell lenniük a kezeletlen csíkok elkerülése érdekében. Amint a gyeplazító után fű maradványok jelennek meg, ideje kiüríteni a gyűjtőkosarat. A gyeplazítást javasoljuk legalább évente kétszer elvégezni, tavaszi hónapokban és kora ősszel. **A maximális gyeplazítási mélység nem haladhatja meg a 3 mm-t,** különben a gyeplazító megsérülhet. Ne végezzen gyeplazítást, ha a gyeplazító túl nedves, vagy ha a talaj túl kemény.

**Fontos!** A gyűjtőkosár levétele előtt kapcsolja ki a motort és várja meg, míg a henger megáll.

**Fontos!** Mindig vízszintesen haladjon a lejtő mentén (nem fel és le).

**Fontos!** A forgóhenger ellenőrzése előtt állítsa le a motort.

**Fontos!** A henger még néhány másodpercig forog a motor kikapcsolása után. Soha ne próbálja megállítani a forgó hengert.

**Fontos!** Ha a forgó henger tárgyba ötődik, azonnal kapcsolja ki a gépet és várja meg, amíg a henger teljesen megáll. Majd ellenőrizze a henger állapotát. A sérült részeket cserélje ki.

# 9. BIZTONSÁGI UTASÍTÁSOK

## ÁLTALÁNOS BIZTONSÁGI ELŐÍRÁSOK

- ☛ Ez a termék kizárólag gyeplazításra szolgál. Ne használja a készüléket a rendeltetésszerű használatától eltérő módon. Ellenkező esetben a készülék károsodása vagy sérülés veszélye fenyeget.
- ☛ Soha ne engedje, hogy gyermekek vagy az útmutatót nem ismerő személyek használják a gépet.
- ☛ A gyeplazítót használó személy felelős a munkaterületen található személyek biztonságáért. A gyeplazítót soha ne használja más személyek, gyerekek vagy szabadon szaladgáló állatok közvetlen közelében.
- ☛ A munka megkezdése előtt ellenőrizze a terepet, ahol a gyeplazítót használja, és távolítsa el a köveket, drótokat, cserepeket, csontokat és más idegen tárgyakat, amelyek beakadhatnak vagy kivágódhatnak és sérülést okozhatnak.
- ☛ Minden anyát, szegecset és csavart alaposan rögzíteni kell, úgy, hogy a készülék biztonságos és üzemkész állapotban legyen.
- ☛ A gyeplazítót soha ne használja a gyűjtőkosár vagy a védőfedél nélkül.
- ☛ A gyeplazító soha ne használja, ha a kés pengéi lazák. Mindig előre ellenőrizze, hogy a megfelelő csavarok jól meg vannak-e húzva.  
A sérült pengékkel rendelkező kést ki kell cserélni.
- ☛ Ha a gyeplazítóval dolgozik, használjon hosszú szárú nadrágot és stabil cipőt.
- ☛ A gyeplazítót soha ne indítsa be zárt vagy rosszul szellőző helyen, ahol a kipufogógáz felgyűlhet. A motorból távozó gáz szénmonoxidot tartalmaz, ami életveszélyes.
- ☛ Csak megfelelő fényviszonyok mellett dolgozzon (nappali fénynél, vagy elégséges mesterséges világítás mellett).

- ✿ Ne használja a gyeplazítót esőben, vagy ha a fű nedves.
- ✿ Különös óvatossággal dolgozzon, ha a talaj lejt vagy emelkedik. Lejtőn mindig ferdén haladjon, a szintvonalakkal párhuzamosan, soha ne merőlegesen rájuk, azaz ne felülről/letről.
- ✿ A gyeplazítót soha ne hagyja felügyelet nélkül működni, ha nincs mellette, kapcsolja ki a motort.
- ✿ Indításakor soha ne emelje meg a gyeplazító hátsó részét és soha ne közelítsen a végtagjaival az alvázhoz vagy a hátsó kidobónyíláshoz, ha a motor jár.
- ✿ Soha ne módosítsa a motor sebességének beállítását.
- ✿ A gyeplazítót soha ne helyezze át működő motorral.
- ✿ Állítsa le a motort, és csavarja ki a gyújtógyertyát az alábbi esetekben:
  - mielőtt bármilyen munkát végezne a munkaszerszám vagy a hátsó kidobó nyílás területén.
  - a gép karbantartása, javítása vagy ellenőrzése előtt.
  - a kultivátor felemelése vagy áthelyezése előtt.
  - ha a gyeplazítót felügyelet nélkül hagyja, vagy ha módosítani akarja a munkamélység beállítását.
  - ha idegen tárgynak ütközik, állítsa meg a motort, és a gyeplazítót gondosan nézze át, hogy kizárja a meghibásodás lehetőségét. Meghibásodás esetén vigye a gyeplazítót szakszervizbe javítás céljából.

**⚠ POZOR:** A motor kikapcsolása után a munkaszerszám még néhány másodpercig forog.

- ha a gyeplazító abnormálisan rázkódik, azonnal keresse meg és távolítsa el a rázkódás okát).
- a biztonságos működés érdekében rendszeresen ellenőrizze, hogy a szelepek, csavarok és anyák meg vannak húzva a gyeplazítóban.

**⚠ POZOR:** AZ ÜZEMANYAG ERŐSEN GYÚLÉKONY FOLYADÉK.

- ✿ Az üzemanyagot erre szolgáló edényben tartsa.
- ✿ Az üzemanyagot csak nyílt vagy jól szellőző helyen töltsse. Az üzemanyaggal való tevékenység alatt ne dohányozzon és ne használjon mobiltelefont.
- ✿ Üzemanyagot csak akkor töltsön, ha a motor ki van kapcsolva. Soha ne nyissa ki az üzemanyag-tartályt és ne töltsön bele üzemanyagot, ha a motor forró vagy jár.
- ✿ Ha kifolyik a benzin, ne indítsa el a motort. Távolítsa el a gyeplazítót onnan, ahol az üzemanyag kifolyt, és vigyázzon, nehogy valami meggyulladjon. A munkát csak az után folytassa, hogy a kifolyt üzemanyag elpárolgott, és az üzemanyag gőze eloszlott.
- ✿ Üzemanyagtöltés után jól csavarja be az üzemanyagtartály tetejét és az üzemanyagkanna kupakját.

**⚠ POZOR:** Karbantartás vagy javítás előtt állítsa le a motort és csavarja ki a gyújtógyertyát.

## 10. TISZTÍTÁS, KARBANTARTÁS, TÁROLÁS, SZÁLLÍTÁS

- ⚠ Fontos!** Soha ne működtesse és ne érintse meg a gyújtóegység kezelőelemeit, amikor a motor jár. A tisztítás vagy karbantartási munkák megkezdése előtt mindig húzza ki a gyújtógyertyát. Soha ne végezzen semmilyen munkát az eszközön működés közben. A jelen üzemeltetési utasításban nem szereplő munkákat csak hivatalos szerviz végezheti.

### TISZTÍTÁS

A gyeplazítót minden használat után gondosan meg kell tisztítani. Ez különösen az alsó részeire és a pengékre vonatkozik. A tisztításhoz hajtsa a gyeplazítót kissé az egyik oldalára, és távolítsa el a szennyeződésekét.

- ⚠ Fontos!** A készülék megdöntése előtt ki kell üríteni a benzintartályt a szivárgás megakadályozása érdekében. Erre a célra az FZR 9050 benzinelszívó ideális.

### AZ OLAJSZINT ELLENŐRZÉSE

Helyezze a készüléket egyenes, sima felületre. Az óramutató járásával ellentétes irányban csavarja le az olajmérő pálcát. Az olajszintnek a 4b. ábrával kell megegyeznie

- ⚠ Fontos!** A munka megkezdése előtt ellenőrizze az olajszintet. Soha ne indítsa el a gépet olaj nélkül vagy túl kevés olajjal. Ez súlyos motorkárosodást okozhat.

### OLAJSERE

A szezon indítása előtt minden évben cserélje ki a motorolajat, amíg a motor meleg. Új gép esetén cserélje ki az olajat az első 5 munkaóra után. Csak az ajánlott motorolajat (SAE30, 15W-40) használja.

1. Helyezzen megfelelő csepptálcát az olajleeresztő csavar alá (7. ábra - 1. pont)
2. Távolítsa el az olajbetöltő csavart (7. ábra - 2. pont)
3. Csavarja ki az olajleeresztő csavart (7. ábra - 1. pont), és engedje le az olajat egy megfelelő tartályba.
4. Amikor az összes olaj kifolyik, csavarja be ismét a leeresztő csavart.
5. Öntsön motorolajat a motorba, ahogy azt a 4b ábra mutatja.
6. A használt olajat a vonatkozó előírásoknak megfelelően likvidálja



### A KÁBELEK GONDOZÁSA ÉS BEÁLLÍTÁSA

Rendszeresen kenje meg a kábeleket és ellenőrizze, hogy könnyen mozognak.

## A LÉGSZŰRŐ SZERVIZELÉSE

A szennyezett légszűrők csökkentik a motor teljesítményét azáltal, hogy túl kevés levegővel látják el a porlasztót. A rendszeres ellenőrzések ezért nagyon fontosak. A légszűrőt 20 üzemóránként ellenőrizni kell, és szükség esetén meg kell tisztítani. Ha sok por van a levegőben, akkor a légszűrőt gyakrabban kell ellenőrizni.

1. Lazítsa meg a szárnyas anyát és távolítsa el a légszűrő fedelét ( 8a ábra)
2. cserélje ki a szűrőt ( 8b ábra)
3. A légszűrőt csak sűrített levegővel vagy rázással tisztítsa
4. Helyezze a szűrőt a helyére, és rögzítse a fedelet a szárnyas anyával

**⚠ Fontos!** Soha ne tisztítsa a légszűrőt benzinnel vagy más gyúlékony oldatokkal.

## A KÉSZÜLÉK ELŐKÉSZÍTÉSE SZÁLLÍTÁSRA

1. Ürítse ki az üzemanyagtartályt az FZR 9050 szivattyúval.
2. Mindig hagyja, hogy a motor járjon, amíg ki nem meríti a tartályból fennmaradó üzemanyagot.
3. Öntse ki a motorolajat a meleg motorból.
4. Távolítsa el a gyújtógyertya alját a gyújtógyertyáról.
5. Tisztítsa meg a henger hűtőbordáit és a fedelet.
6. Ha szükséges, távolítsa el az gyeplazító fogantyúit. Ügyeljen arra, hogy a kábelek ne legyenek megtörve.

## 11. MŰSZAKI ADATOK

Motor	DUCAR DH212
A motor típusa	OHV, léghűtéses, 4-ütemű
Névi teljesítmény	4,3 kW
A motor munka-fordulatszáma	2 800 ford./perc
Hengerűrtartalom	208 cm <sup>3</sup>
Indítás	Húzással
Az üzemanyagtartály térfogata	3,6 liter
Ajánlott üzemanyag	Benzin - ólmentes, min. 95-ös oktánszámú
Az olajtartály űrtartalma	0,6 l
Ajánlott olaj	SAE30, 15W-40
A vágási mélység beállítása	Központi, 6 állás
A vágási mélység beállítható terjedelme	-15- +5 mm
Kések száma	18
Munkaszélesség	400 mm
A kerekek mérete	Első 175 mm, hátsó 175 mm
A gyűjtőkosár kapacitása	35 l
Készülék ház	acél
Deklarált zajszint	98 dB(A)
Maximális vibrációs szint	35,6 m/s (K=1,5)
Tömeg	34 kg

A szöveg és műszaki paraméterek változtatásának joga fenntartva.

A szövegben, kivételben és műszaki jellemzőkben előzetes figyelmeztetés nélkül változtatások történhetnek, a változtatások joga fenntartva

## 12. SZERVIZ INTERVALLUM

<b>Arendszeres karbantartási intervallumokat</b> havi vagy órás intervallumban végezze, attól függően, hogy melyik következik be előbb		<b>Minden használat előtt</b>	<b>Új gép esetén 5 órás üzemeltetés után</b>	<b>6 havonta vagy 25 üzemóra után</b>	<b>Minden évben</b>
A gép tisztítása, a csatlakozó csavarok meghúzása		<b>X</b>			
Motorolaj	Szintellenőrzés	<b>X</b>			
	Csere		<b>X</b>	<b>X</b>	
Légszűrő	Ellenőrzés	<b>X</b>			
	Tisztítás			<b>X</b>	
	Csere				<b>X</b>
Gyertya	Ellenőrzés és tisztítás			<b>X</b>	
	Csere				<b>X</b>
Üresjárat	Ellenőrzés és beállítás				<b>X(*)</b>
A szelepek holtjátéka	Ellenőrzés és beállítás				<b>X(*)</b>
Égéstér	Tisztítás				<b>X(*)</b>
Üzemanyagcső	Ellenőrzés és tisztítás				<b>X(*)</b>
Teljes megelőző kontroll					<b>X(*)</b>

## 13. HIBAÉSZLELÉS ÉS HIBAEELHÁRÍTÁS

Probléma	Valószínű ok	Intézkedés
A motort nem lehet elindítani	A szívatószelep rossz helyzetben van	Állítsa a szívatókart a megfelelő helyzetbe
	Az üzemanyagtartály üres	Töltse fel a tartályt üzemanyaggal
	A légszűrő szennyezett	Tisztítsa ki a légszűrőt
	Laza gyújtógyertya	Húzza meg a gyújtógyertyát 25-30 Nm-re
	A gyújtókábel meglazult vagy nem csatlakozik a gyújtógyertyához	Csatlakoztassa a gyújtókábelt a gyújtógyertyához
	Nem megfelelő rés a gyertya elektródái között	Szereljen be egy új gyújtógyertyát megfelelő távolsággal az elektródák között
	Hibás gyújtásmodul	Vegye fel a kapcsolatot a szervizzel
A motort nehéz elindítani, vagy elveszíti a teljesítményét	Szennyeződés, víz vagy régi üzemanyag a tartályban	Engedje le az üzemanyagot és tisztítsa ki a tartályt. Töltse fel a tartályt friss tiszta üzemanyaggal
	Eldugult szellőzőnyílás az üzemanyag-tartály fedelében	Tisztítsa meg vagy cserélje ki az üzemanyag-tartály fedelét
	A légszűrő szennyezett	Tisztítsa ki a légszűrőt
	Szennyeződés, víz vagy régi üzemanyag a tartályban	Engedje le az üzemanyagot és tisztítsa ki a tartályt. Töltse fel a tartályt friss tiszta üzemanyaggal
	Eldugult szellőzőnyílás az üzemanyag-tartály fedelében	Tisztítsa meg vagy cserélje ki az üzemanyag-tartály fedelét
	A légszűrő szennyezett	Tisztítsa ki a légszűrőt
A motor rendszertelenül működik	Hibás gyújtógyertya	Szereljen be egy új gyújtógyertyát megfelelő távolsággal az elektródák között
	Nem megfelelő rés az elektródák között	Állítsa az elektródák közötti rést 0,7 - 0,8 mm-re
	A légszűrő szennyezett	Tisztítsa ki a légszűrőt



Probléma	Valószínű ok	Intézkedés
A motor alapjáraton rosszul működik. A motor nagy fordulatszámnál leáll	A légszűrő szennyezett	Tisztítsa ki a légszűrőt
	A motorfedél légrései eldugultak	Távolítsa el a szennyeződést a résekből
	A motorventilátor alatti hűtőbordák és légcsatornák eldugultak	Távolítsa el a szennyeződést a hűtőbordákból és a légcsatornákból
	Túl kicsi rés a gyújtógyertya elektródái között	A rést állítsa 0,7 - 0,8 mm-re
A motor túlmelegszik	Korlátozott levegőáramlás	Távolítsa el a szennyeződést a motorfedélelről, a ventilátorfedélelről és a légcsatornák réseiből
	Nem megfelelő gyújtógyertya	Szereljen be egy új gyújtógyertyát megfelelő távolsággal az elektródák között
A gyepelazító erősen rezeg	A vágóegység laza	Húzza meg a vágóegységet
	A vágóegység sérült	Cserélje ki a vágóegységet
	Hajlott főtengely	Vegye fel a kapcsolatot a szervizzel

## 14. MEGSEMMISÍTÉS

### A HASZNÁLT CSOMAGOLÓANYAGOKRA VONATKOZÓ UTASÍTÁSOK ÉS TÁJÉKOZTATÓ

A használt csomagolóanyagokat az önkormányzat által kijelölt hulladékgyűjtő helyre helyezze el.



A gép és tartozékai különböző anyagokból, pl. fémből és műanyagból készültek.  
A sérült alkatrészeket adja le szelektív gyűjtőhelyen. Tájékozzódjon az illetékes hivatalnál.



Ez a termék teljesíti minden rá vonatkozó EU-irányelv alapkövetelményeit.

Változtatások a szövegben, a kivitelben és a műszaki jellemzőkben előzetes figyelmeztetés nélkül történhetnek, a módosításra vonatkozó jog fenntartva.

Az eredeti használati útmutató fodítása.





**FIELDMANN®**  
Home & Garden Performance

**Model /Modell /Modelis:** .....

**Záruční list / Záručný list /**  
**Warranty Certificate / Jótállási jegy /**  
**Garantijos taisyklės / Karta Gwarancyjna**

Výrobní číslo  
Výrobné číslo  
Serial No.  
Szériaszám  
Serijos Nr.  
Numer seryjny

Razítko a podpis prodejce  
Pečiatka a podpis predajcu  
Dealer's stamp  
A kereskedő bélyegzője  
Pardavėjo antspaudas  
Pieczętka i podpis sklepu

Datum prodeje  
Dátum predaja  
Date of purchase  
A vásárlás dátuma  
Pardavimo data  
Data zakupu

## Záruční podmínky

Prodávající poskytuje kupujícímu na výrobek záruku v trvání 24 měsíců od převzetí výrobku kupujícím. Záruka se poskytuje za dále uvedených podmínek. Záruka se vztahuje pouze na nové spotřební zboží prodané spotřebiteli pro běžné domácí použití. Práva z odpovědnosti za vady (reklamaci) může kupující uplatnit buď u prodávajícího, u kterého byl výrobek zakoupen nebo v níže uvedeném autorizovaném servisu. Kupující je povinen reklamaci uplatnit bez zbytečného odkladu, aby nedocházelo ke zhoršení vady, nejpozději však do konce záruční doby. Kupující je povinen poskytnout při reklamaci součinnost nutnou pro ověření existence reklamované vady. Do reklamačního řízení se přijímá pouze kompletní a z důvodů dodržení hygienických předpisů neznečištěný výrobek. V případě oprávněné reklamace se záruční doba prodlužuje o dobu od okamžiku uplatnění reklamace do okamžiku převzetí opraveného výrobku kupujícím nebo okamžiku, kdy je kupující po skončení opravy povinen výrobek převzít. Kupující je povinen prokázat svá práva reklamovat (doklad o zakoupení výrobku, záruční list, doklad o uvedení výrobku do provozu. . .).

### Záruka se nevztahuje zejména na:

■ vady, na které byla poskytnuta sleva ■ opotřebení a poškození vzniklé běžným užíváním výrobku ■ poškození výrobku v důsledku neodborné či nesprávné instalace, použití výrobku v rozporu s návodem k použití, platnými právními předpisy a obecně známými a obvyklými způsoby používání, v důsledku použití výrobku k jinému účelu, než ke kterému je určen ■ poškození výrobku v důsledku zanedbané nebo nesprávné údržby ■ poškození výrobku způsobené jeho znečištěním, nehodou a zásahem vyšší moci (živelná událost, požár, vniknutí vody. . .) ■ vady funkčnosti výrobku způsobené nevhodnou kvalitou signálu, rušivým elektromagnetickým polem apod. ■ mechanické poškození výrobku (např. ulomení knoflíku, pád. . .) ■ poškození způsobené použitím nevhodných médií, náplní, spotřebního materiálu (baterie) nebo nevhodnými provozními podmínkami (např. vysoké okolní teploty, vysoká vlhkost prostředí, otrasy. . .) ■ poškození, úpravu nebo jiný zásah do výrobku provedený neoprávněnou nebo neautorizovanou osobou (servisem) ■ případy, kdy kupující při reklamaci neprokáže oprávněnost svých práv (kdy a kde reklamovaný výrobek zakoupil) ■ případy, kdy se údaje v předložených dokladech liší od údajů uvedených na výrobku ■ případy, kdy reklamovaný výrobek nelze ztotožnit s výrobkem uvedeným v dokladech, kterými kupující prokazuje svá ■ práva reklamovat (např. poškození výrobního čísla nebo záruční plochy přístroje, prepisované údaje v dokladech. . .)

## Záručné podmienky

Prodávající poskytuje kupujúcemu na výrobok 24 mesiacov záruku od jeho prevzatia kupujúcim. Záruka sa poskytuje ďalej za nižšie uvedených podmienok. Záruka sa vztahuje iba na spotrebný tovar predaný spotrebiteľovi na bežné domáce použitie. Práva zo zodpovednosti za chyby (reklamácie) môže kupujúci uplatniť buď u predávajúceho, u ktorého bol výrobok zakúpený alebo v nižšie uvedenom autorizovanom servise. Kupujúci je povinný reklamáciu uplatniť bez zbytočného odkladu, aby nedochádzalo ku zhoršeniu chyby, najneskôr však do konca záručnej doby. Kupujúci je povinný pri reklácii spolupracovať pri overení existencie reklamovanej chyby. Do reklamačného procesu sa prijíma iba kompletný a z dôvodu dodržania hygienických predpisov neznečistený výrobok. V prípade oprávnenej reklamácie sa záručná doba predlžuje o dobu od okamžiku uplatnenia reklamácie do okamžiku prevzatia opraveného výrobku kupujúcim, kedy je kupujúci po skončení opravy povinný výrobok prevziať. Kupujúci je povinný preukázať svoje práva reklamovať (doklad o zakúpení výrobku, záruční list, doklad o uvedení výrobku do prevádzky. . .).

### Záruka sa nevztahuje na:

■ chyby, na ktoré boli poskytnuté zľavy ■ opotrebenia a poškodenia vzniknuté bežným užívaním výrobku ■ poškodenie výrobku v dôsledku neodbornej či nesprávnej inštalácie, použitia výrobku v rozpore s návodom na použitie s platnými právnymi predpismi a všeobecne známymi a obvyklými spôsobmi používania, v dôsledku použitia výrobku za iným účelom, než na ktorý je určen ■ poškodenie výrobku v dôsledku zanedbanej alebo nesprávnej údržby ■ poškodenie výrobku spôsobené jeho znečistením, nehodou a zásahom vyššej moci (živelná udalosť, požiar, vniknutie vody. . .) ■ chyby funkčnosti výrobku spôsobené nevhodnou kvalitou signálu, rušivým elektromagnetickým polom a pod. ■ mechanické poškodenie výrobku (napr. zlomenie gombíka, pád. . .) ■ poškodenie spôsobené použitím nevhodných médií, náplní, spotrebného materiálu (batérie) alebo nevhodnými prevádzkovými podmienkami (napr. vysoké teploty v okolí, vysoká vlhkosť prostredia, otrasy. . .) ■ poškodenie, úpravu alebo iný zásah do výrobku spôsobený neoprávnenou alebo neautorizovanou osobou (servisom) prípady, keď kupujúci pri reklamacii nepreukáže oprávnenosť svojich práv (kedy a kde reklamovaný výrobok zakúpil) ■ prípady, keď sa údaje v predložených dokladoch líšia od údajov uvedených na výrobku ■ prípady, keď reklamovaný výrobok sa neshoduje s výrobkom uvedeným v dokladoch, ktorými kupujúci preukazuje svoje práva reklamovať (napr. poškodenie výrobného čísla alebo záručnej plochy prístroja, prepisované údaje v dokladoch. . .)

## Conditions of guarantee

This product is warranted for the period of 24 months from the date of purchase to the end-user. Warranty is limited to the following conditions. Warranty is referred only to the customer goods using for common domestic use. The claim for service can be applied either at dealer's shop where the product was bought, or at below mentioned authorized service shops. The end-user is obligated to set up a claim immediately when the defects appeared but only till the end of warranty period. The end-user is obligated to cooperate to certify the claiming defects. Only completed and clean (according to hygienic standards) product will be accepted. In case of eligible warranty claim the warranty period will be prolonged by the period from the date of claim application till the date of taking over the product by end-user, or the date the end-user is obligated to take it over. To obtain the service under this warranty, end-user is obligated to certify his claim with duly completed following documents: receipt, certificate of warranty, certificate of installation. . .

### This warranty is void especially if apply as follows:

■ Defects which were put on sale. ■ Wear-out or damage caused by common use. ■ The product was damaged by unprofessional or wrong installation, used in contrary to the applicable instruction manual, used in contrary to legal enactment and common process of use or used for another purpose which has been designed for. ■ The product was damaged by uncared-for or insufficient maintenance. ■ The product was damaged by dirt, accident of force majeure (natural disaster, fire, flood, . . .). ■ Defects on functionality caused by low duality of signal, electromagnetic field interference etc. ■ The product was mechanically damaged (e.g. broken button, fall. . .). ■ Damage caused by use of unsuitable media, fillings, expendable supplies (batteries) or by unsuitable working conditions (e.g. high temperatures, high humidity, quakes, . . .). ■ Repair, modification or other failure action to the product by unauthorized person. ■ End-user did not prove enough his right to claim (time and place of purchase). ■ Data on presented documents differs from data on products. ■ Cases when the claiming product can not be identified according to the presented documents (e.g. the serial number or the warranty seal has been damaged).

## Autorizovaná servisní střediska / Autorizované servisné strediská / Authorized service centres

FAST ČR, a. s.  
Černokostecká 1621  
CZ 251 01 Říčany  
Česká republika  
Tel.: +420/ 323 204 120  
Fax: +420/ 323 204 121  
servis.praha@fastcr.cz  
www.fastcr.cz

FAST ČR, a. s.  
Cejl 31  
CZ 602 00 Brno  
Česká republika  
Tel.: +420/ 531 010 295  
Fax: +420/ 531 010 296  
servis.brno@fastcr.cz  
www.fastcr.cz

Fast Plus, spol. s r. o.  
Na Pántoch 18  
SK 831 06 Bratislava  
Slovenská republika  
Tel.: +421/ 249 105 811  
Fax: +421/ 249 105 810  
fastplus@fastplus.sk  
www.fastplus.sk

## Jótállási jegy

A termék gyártója: **FAST ČR, a.s.** (Černokostelec-ká1621, Říčany u Prahy 251 01, Csehország)

A **FAST Hungary Kft.** (2310, Szigetszentmiklós, Kántor u. 10) mint a termék magyarországi importőre a jótállási jegyen feltüntetett típusú és gyártási számú készülékre jótállást biztosít a fogyasztók számára az alábbi feltételek szerint:

A FAST Hungary Kft. a termékre a fogyasztó részére történő átadásától (vásárlástól), illetve ha az üzembe helyezést a terméket értékesítő vállalkozás vagy annak megbízottja végzi, az üzembe helyezéstől számított **24 hónapig** tartó időtartamra vállal jótállást. A termék **alkotórészeire és tartozékaira** (pl. akkumulátor) a jótállási idő a termék átadásától számított **12 hónap**.

A jótállási igény a jótállási jeggyel, a vásárlástól (üzembe helyezéstől) számított 1 évig a terméket értékesítő vállalkozásnál, illetve a jótállási jegyen feltüntetett hivatalos szerviznél közvetlenül is, míg a 13. hónaptól a 24. hónapig kizárólag a hivatalos szerviznél érvényesíthető.

Jótállási jegy hiányában a fogyasztói szerződés megkötését bizonyítottan kell tekinteni, ha a fogyasztó bemutatja a termék ellenértékének megfizetését hitelt érdemlően igazoló bizonylatot. Mindezek érdekében kérjük tisztelt Vásárlóinkat, hogy őrizzék meg a fizetési bizonylatot is. A jótállási időn belüli meghibásodás esetén a fogyasztó - választása szerint - (i) a hibás termék díjmentes kijavítását vagy kicserélését követelheti, kivéve, ha a választott igény teljesítése lehetetlen, vagy ha az a jótállásra kötelezettnek a fogyasztó által érvényesíteni kívánt másik igény teljesítésével összehasonlítva aránytalan többletköltséget eredményezne, vagy (ii) ha a kötelezett a kijavítást, illetve kicserélést nem vállalata, vagy e kötelezettségének megfelelő határidőn belül, a fogyasztó érdekeit kímélve nem tud eleget tenni, vagy ha a fogyasztónak a kijavításhoz vagy kicseréléshez fűződő érdeke megszűnt, akkor a fogyasztó megfelelő árleszállítást igényelhet, vagy a hibát a kötelezett költségére maga kijavíthatja vagy mással kijavíttathatja vagy elállhat a szerződéstől. Jelentéktelen hiba miatt elállásnak nincs helye. A fogyasztó a választott jogáról másira térhet át. Az áttéréssel okozott költséget köteles a jótállásra kötelezettnek megfizetni, kivéve, ha az áttérésre a jótállásra kötelezett adott okot, vagy az áttérés egyébként indokolt volt. A fogyasztó a hiba felfedezését követően kérelem nélkül, legkésőbb a felfedezéstől számított 2 hónapon belül köteles a hibát közölni. A bejelentés kapcsán kérjük vegye figyelembe, hogy a jótállási igény kizárólag a jótállási

határidőben érvényesíthető! Ugyanakkor, ha a jótállásra kötelezett jótállási kötelezettségének megfelelő határidőben nem tesz eleget, a jótállási igény a fogyasztó erre irányuló felhívásában tűzött megfelelő határidő elteltétől számított 3 hónapon belül akkor is érvényesíthető bíróság előtt, ha a jótállási idő már eltelt. E határidő elmulasztása jogvesztéssel jár. A jótállási kötelezettség teljesítésével kapcsolatosan felmerülő költségek a jótállás kötelezettjét terhelik.

A 151/2003. (IX.22.) Kormányrendeletben meghatározott tartós fogyasztási cikk meghibásodása miatt a vásárlástól (üzembe helyezéstől) számított három munkanapon belül érvényesített csereigény esetén a terméket értékesítő vállalkozás nem hivatkozhat aránytalan többletköltségre, hanem köteles a tartós fogyasztási cikket kicserélni, feltéve, hogy a meghibásodás a rendeltetésszerű használatot akadályozza. Kijavítás esetén a fogyasztási cikkbe csak új alkatrészt kerülhet beépítésre. A jótállásra kötelezett törekszik arra, hogy a kijavítás vagy kicserélés 15 napon belül megtörténjen. A rögzített bekötésű, illetve a 10kg-nál súlyosabb, vagy tömegközlekedési eszközön kézi csomagként nem szállítható fogyasztási cikket az üzemeltetés helyén kell megjavítani. Ha a javítás az üzemeltetés helyén nem végezhető el, a le- és felszerelésről, valamint az el- és visszaszállításról a jótállás kötelezettje, vagy – a javítószolgáltatnál közvetlenül érvényesített javítási igény esetén – a javítószolgáltató gondoskodik.

Nem számít bele a jótállási időbe a javítási időnek az a része, amely alatt a fogyasztó a terméket nem tudja rendeltetésszerűen használni. A jótállási idő a terméknek a kicseréléssel vagy kijavítással érintett részére, valamint a kijavítás következményeként jelentkező hiba tekintetében újból kezdődik.

Nem tartozik jótállás alá a hiba és a jótállásra kötelezett mentesül a jótállási kötelezettség alól, ha bizonyítja, hogy a hiba oka a termék fogyasztó részére való átadását követően keletkezett, így például ha a hibát ■ nem rendeltetésszerű használat, használati útmutató figyelmen kívül hagyása, helytelen szállítás vagy tárolás, leejtés, rongálás, elemi kár, készüléken kívülálló ok (pl. hálózati feszültség megengedettnél nagyobb ingadozása) ■ illetéktelen átalakítás, beavatkozás, nem hivatalos szerviz által végzett szakszerűtlen javítás ■ fogyasztó feladatát képező karbantartási munkák elmulasztása ■ normál, természetes elhasználódásra visszavezethető (pl. elem lemerülése) vagy üzemszerű kopásnak tulajdonítható meghibásodás okozta. A jótállás a fogyasztó jogszabályból eredő jogait, így különösen a Polgári Törvénykönyv szerinti kellékszavatossági illetve termékszavatossági jogait nem érinti.

Tájékoztatjuk, hogy az értékesítő vállalkozással felmerülő, fogyasztóvédelmi törvényben meghatározott fogyasztói jogvita bíróságon kívüli rendezése érdekében Ön a megyei (fővárosi) kereskedelmi és iparkamarák mellett működő békéltető testület eljárását is kezdeményezheti.

**Hivatalos szervíz / Autoryzowana sieć serwisowa**

revision 06/2017

Fast Hungary Kft.  
2310, Szigetszentmiklós  
Kántor u. 10  
Hungary  
Tel.: + 36/ 23 330 830  
Fax: + 36/ 23 330 8274  
fasthungary@fasthungary.hu  
www.fasthungary.hu

## Garantijos taisyklės

Šiam gaminii suteikiama 24 mėnesių nuo įsigijimo datos garantija. Garantija apsiriboja žemiau pateikiamomis sąlygomis. Garantija skirta tik gaminiams, skirtiems buitiniam naudojimui. Dėl garantinio remonto pirkejas gali kreiptis į pardavėjo parduotuvę, kurioje gaminį pirkė, arba į nurodytus įgaliotus techninės priežiūros centrus. Galutinis naudotojas įsipareigoja pateikti pretenziją nedelsiant po defekto atsiradimo, tačiau tik iki garantijos galiojimo periodo pabaigos. Galutinis naudotojas įsipareigoja bendradarbiauti patvirtinant gaminio defektus, dėl kurių pateikia pretenziją. Priimtas bus tik pilnai sukomplektuotas ir švarus (pagal higienos standartus) gaminys. Jei pretenzija dėl garantinio remonto bus pagrįsta, gaminio garantijos galiojimo periodas bus prailgintas atitinkamai periodu nuo pretenzijos pateikimo datos iki galutinio naudotojas pasiims sutaisytą gaminį arba iki datos, kada galutinis naudotojas turėtų pasiimti sutaisytą gaminį. Norėdamas gauti garantinio remonto paslaugas, galutinis naudotojas turi patvirtinti pretenziją pilnai užpildytais sekančiais dokumentais: pirkimo kvitu, gaminio talonu, instaliavimo sertifikatu...

**Garantija netaikoma:** ■ Nukainotoms (brokuotoms) prekėms. ■ Įprastinai susidėvintiems gaminio dalims ■ Gedimams, atsiradusiems neprofesionaliai ar neteisingai gaminį instaliavus, nesilaikant gaminio naudojimo instrukcijų, naudojant gaminį ne pagal įstatymų numatytus standartus ar įprastinius tokio tipo gaminii naudojimo procesus, naudojant gaminį kitai paskirčiai nei numatyta. ■ Gedimams, atsiradusiems dėl netinkamos ar nepakankamos gaminio priežiūros. ■ Gedimams, atsiradusiems dėl purvo, nenugalimos jėgos aplinkybių (stichinių nelaimių, gaisro, potvynio, ...). ■ Gedimams, atsiradusiems dėl prastos kokybės signalo, elektromagnetinio lauko trikdžių ir kt. ■ Rodus mechaninių pažeidimų (pvz. sulaužyti mygtukai, kritimo požymiai...). ■ Gedimams, atsiradusiems naudojant gaminį su netinkamomis laikmenomis, jungiant prie netinkamų tinklų, dedant į gaminį netinkamus maitinimo šaltinius (baterijas) ar dėl bet kokių kitų netinkamų naudojimo sąlygų (pvz. aukštos temperatūros, didelės drėgmės, žemės drebėjimų...). ■ Nustačius, kad gaminys taisytas, modifikuotas ar ardytas neįgaliotų tai daryti asmenų. ■ Jei galutinis naudotojas neturi visų reikalingų dokumentų, įrodančių jo teisę į garantinį remontą (pvz. dokumento, kur būtų nurodytas gaminio įsigijimo laikas ir vieta). ■ Jei data pateiktuose dokumentuose skiriasi nuo datos ant gaminio.

## Warunki gwarancji

Produkt objęty jest 24 – miesięczną gwarancją, począwszy od daty zakupu przez klienta. Gwarancja jest ograniczona tylko do przedstawionych dalej warunków. Gwarancja obejmuje tylko produkty zakupione w Polsce i jest ważna tylko na terytorium Rzeczypospolitej Polskiej. Gwarancja obejmuje tylko produkty funkcjonujące w warunkach gospodarstwa domowego (nie dotyczy produktów oznaczonych jako „Professional”). Zgłoszenia gwarancyjne można dokonać w autoryzowanej sieci serwisowej lub w sklepie, gdzie produkt został nabyty. Użytkownik jest zobowiązany zgłosić usterkę niezwłocznie po jej wykryciu, a najpóźniej w ostatnim dniu obowiązywania okresu gwarancyjnego. Użytkownik jest zobowiązany do przedstawienia i udokumentowania usterki. Tylko kompletne i czyste produkty (zgodnie ze standardami higienicznymi) będą przyjmowane do naprawy. Usterki będą usuwane przez autoryzowany punkt serwisowy w możliwie krótkim terminie, nieprzekraczającym 14 dni roboczych. Okres gwarancji przedłuża się o czas pobytu sprzętu w serwisie. Klient może ubiegać się o wymianę sprzętu na wolny od wad, jeżeli punkt serwisowy stwierdzi na piśmie, że usunięcie wady jest niemożliwe. Aby produkt mógł być przyjęty przez serwis, użytkownik jest zobowiązany dostarczyć oryginały: dowodu zakupu (paragon lub faktura), podbitej i wypełnionej karty gwarancyjnej, certyfikatu instalacji (niektóre produkty).

### Gwarancja zostaje unieważniona, jeśli:

■ usterka była widoczna w chwili zakupu, ■ usterka wynika ze zwykłego użytkowania i zużycia, ■ produkt został uszkodzony z powodu złej instalacji, niezastosowania się do instrukcji obsługi lub użytkowania niezgodnego z przeznaczeniem, ■ produkt został uszkodzony z powodu złej konserwacji lub jej braku, ■ produkt został uszkodzony z powodu zanieczyszczenia, wypadku lub okoliczności o charakterze sił wyższych (powódź, pożar, wojny, zamieszki itp.), ■ produkt wykazuje złe działanie z powodu słabego sygnału, zakłóceń elektromagnetycznych itp., ■ produkt został uszkodzony mechanicznie (np. wylamany przycisk, upadek, itp.), ■ produkt został uszkodzony z powodu użycia niewłaściwych materiałów eksploatacyjnych, nośników, akcesoriów, baterii, akumulatorów itp. lub z powodu użytkowania w złych warunkach (temperatura, wilgotność, wstrząsy itp.), ■ produkt był naprawiany lub modyfikowany przez nieautoryzowany personel, ■ użytkownik nie jest w stanie udowodnić zakupu (nieczytelny paragon lub faktura), ■ dane na przedstawionych dokumentach są inne niż na urządzeniu, ■ produkt nie może być zidentyfikowany ze względu na uszkodzenie numeru seryjnego lub plomby gwarancyjnej.

Uab „Senukai Prekybos Centras“ Garantinis Servisas  
Jonavos G. 62, Lt-44192,  
Kaunas, Lithuania  
Tel.: +370 37 212 146  
Tex.: +370 37 212 165  
garrem@senukai.lt  
www.senukai.lt

Fast Poland, Sp. z o.o.  
Sokołowska 10  
PL 05-090 Puchały  
Poland  
Tel.: +48 500 116 777  
Fax: +48 22 869 96 13  
fastpoland@fastpoland.pl  
www.fastpoland.pl



 **FIELDMANN**<sup>®</sup>  
Home & Garden Performance