

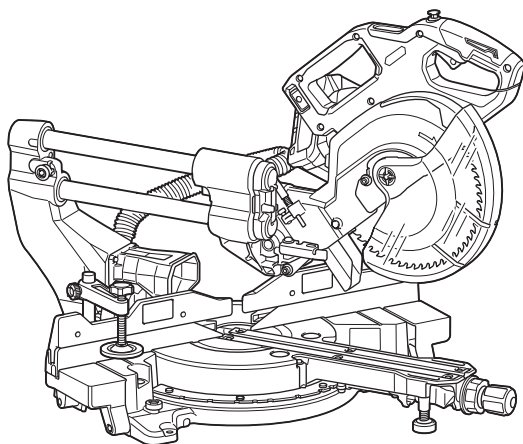


HU

Vezeték nélküli csúszókocsis
gévágó fűrész

HASZNÁLATI KÉZIKÖNYV

LS002G



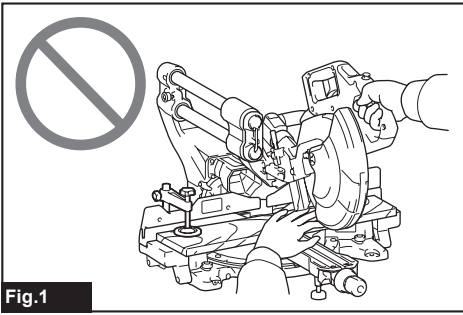


Fig.1

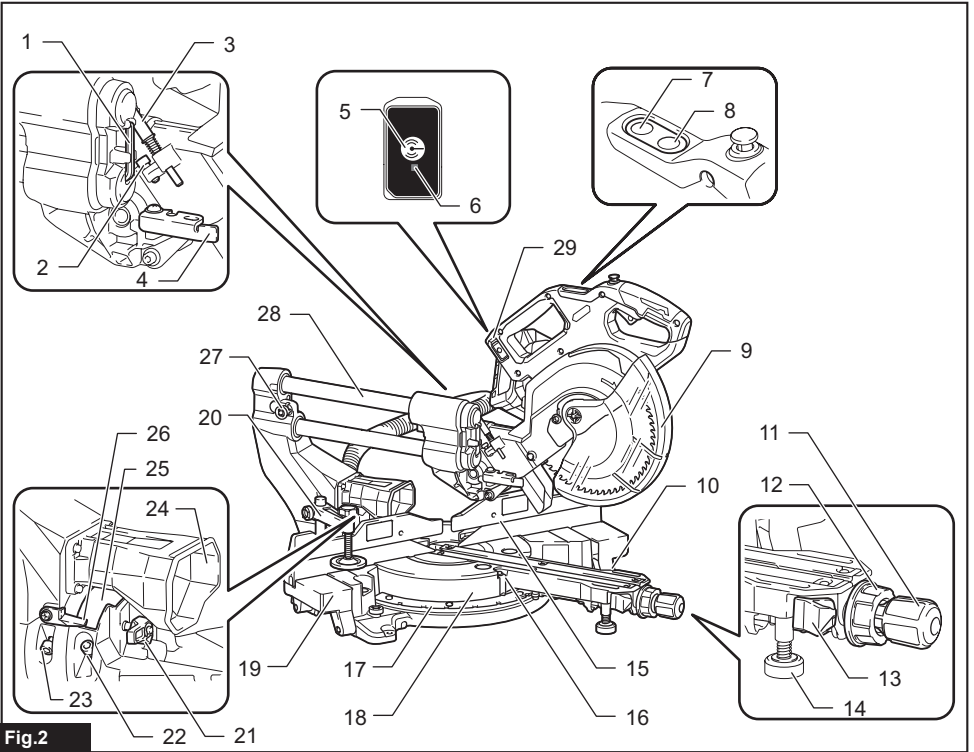
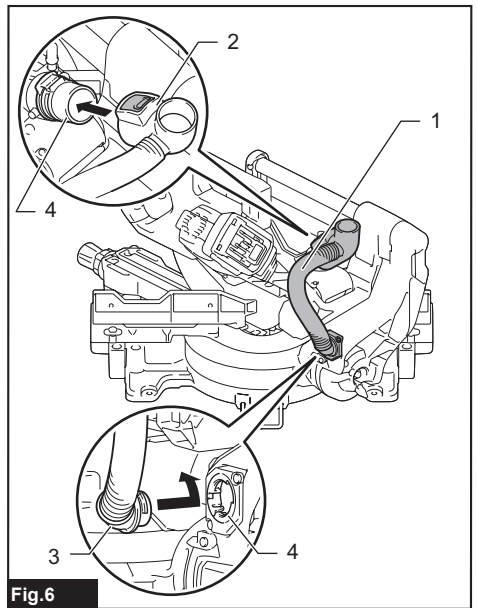
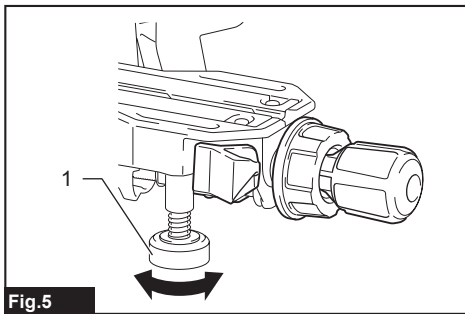
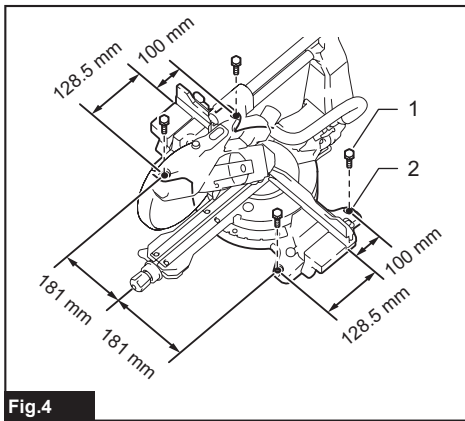
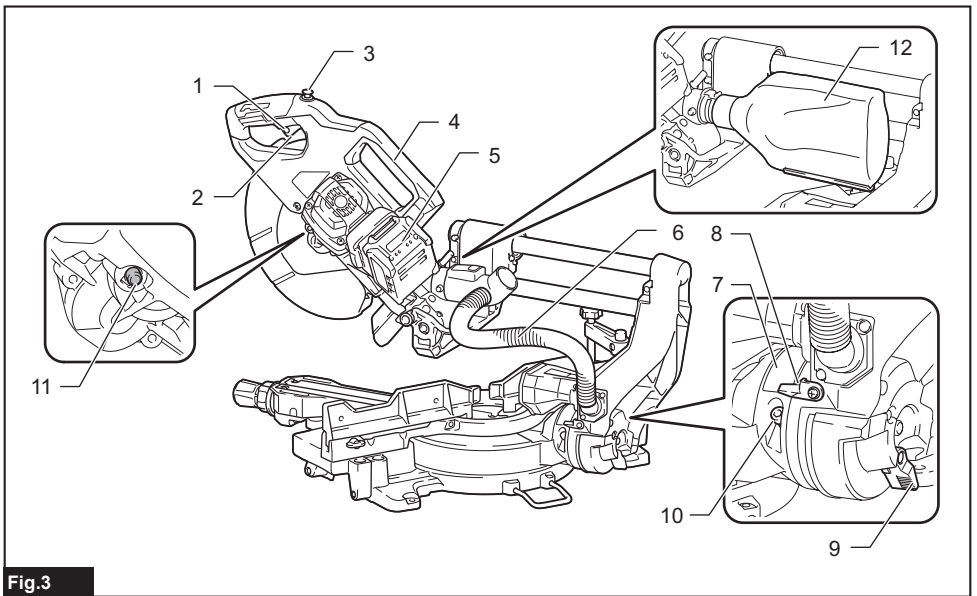


Fig.2



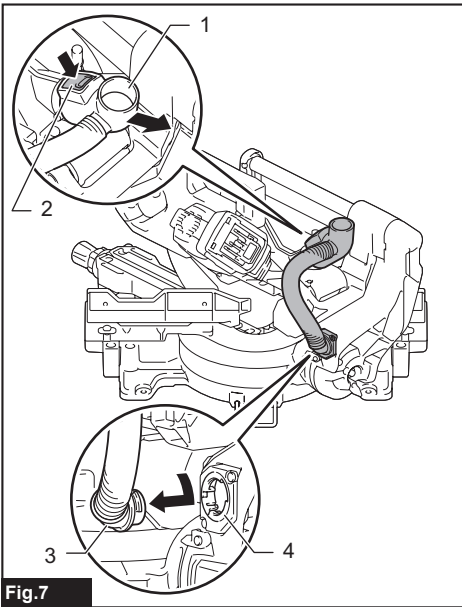


Fig.7

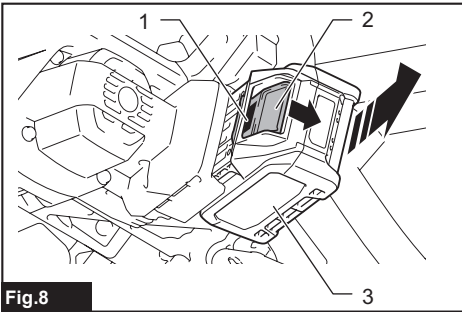


Fig.8

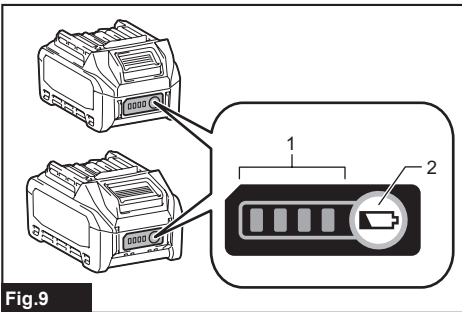


Fig.9

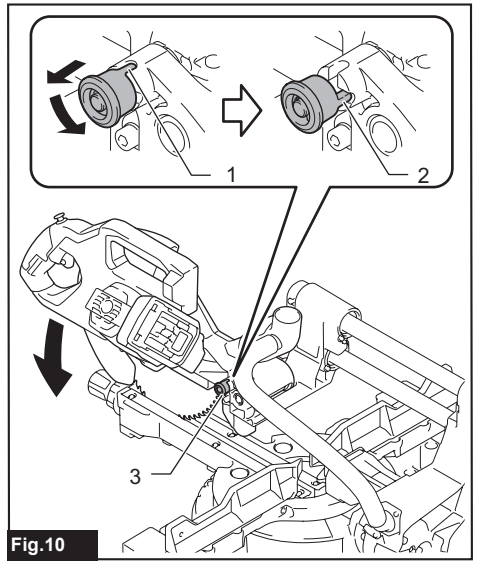


Fig.10

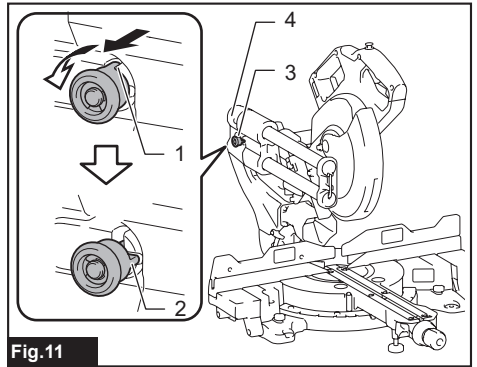


Fig.11

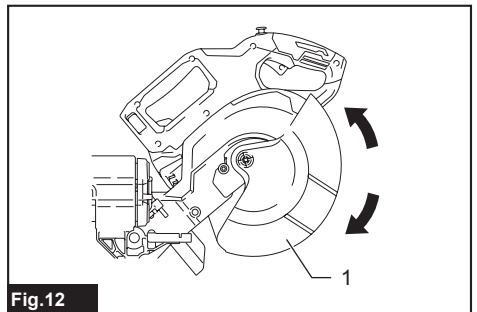


Fig.12

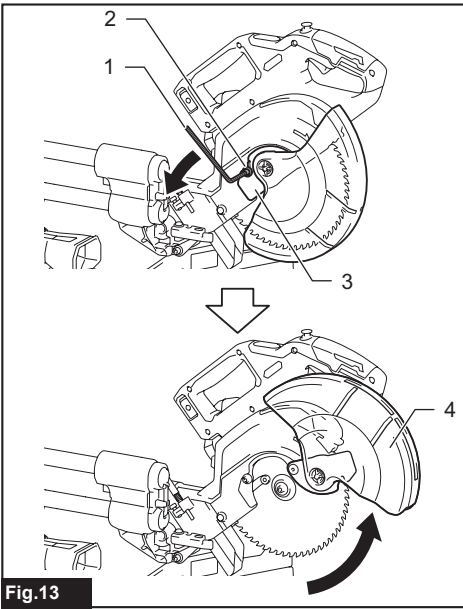


Fig. 13

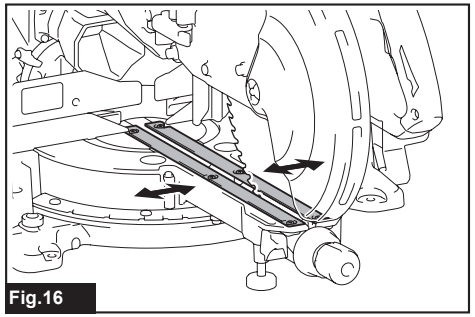


Fig. 16

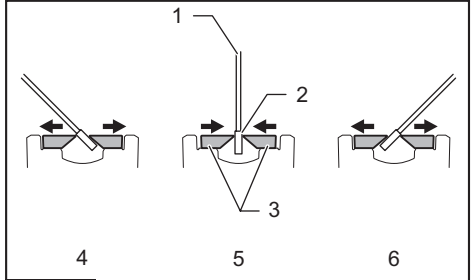


Fig. 17

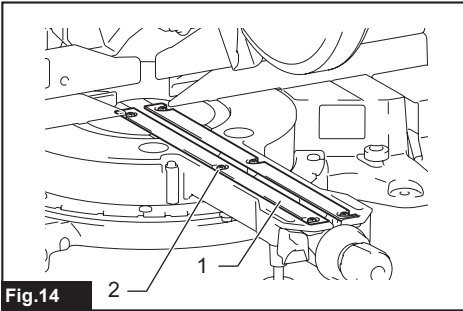


Fig. 14

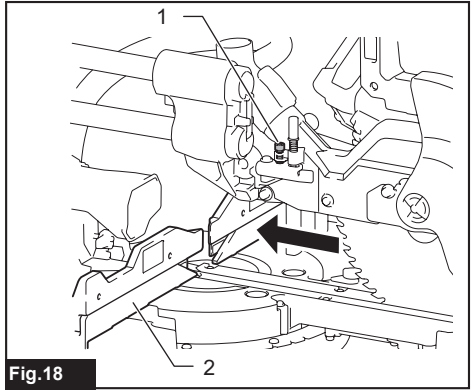


Fig. 18

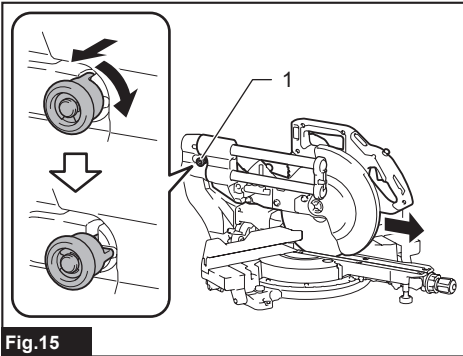


Fig. 15

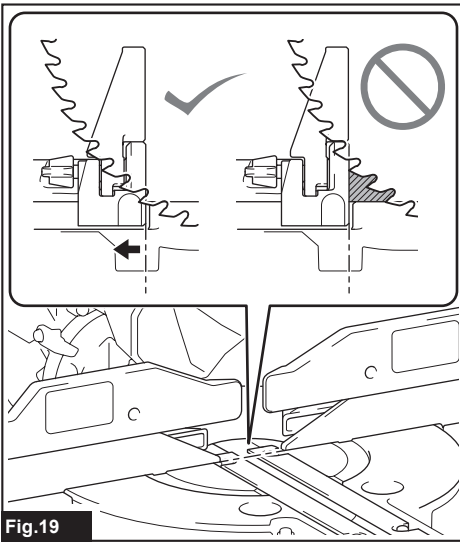


Fig.19

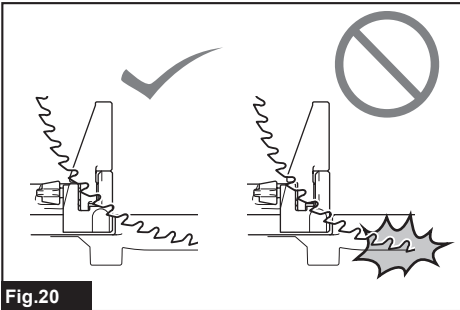


Fig.20

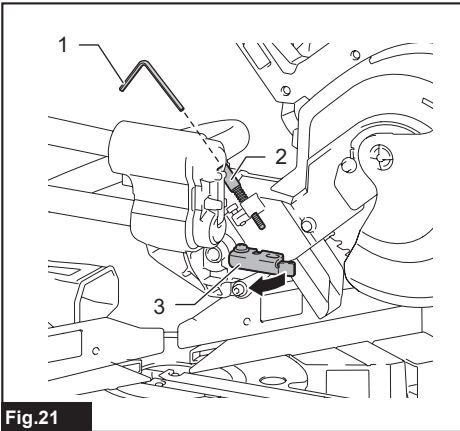


Fig.21

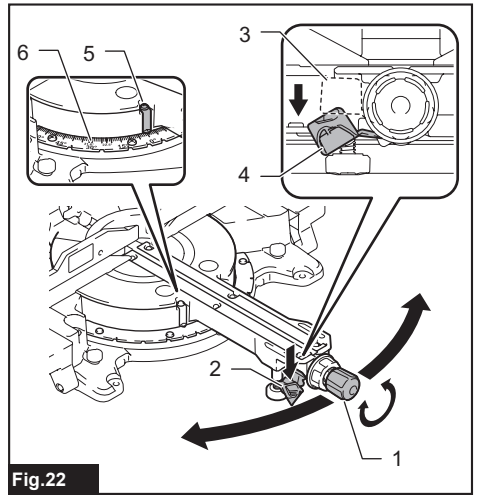


Fig.22

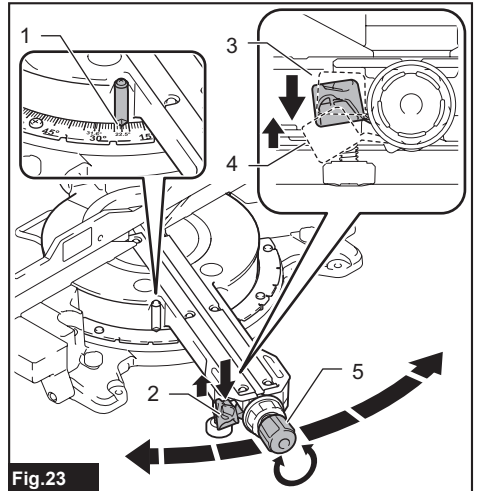


Fig.23

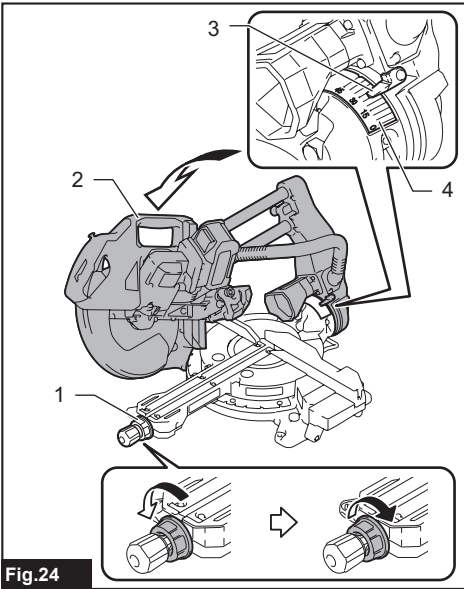


Fig.24

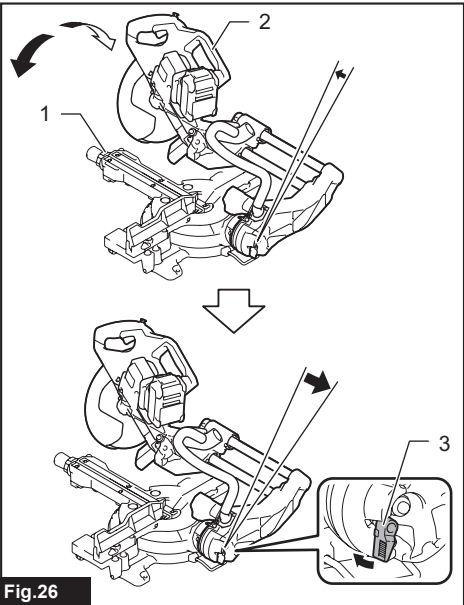


Fig.26

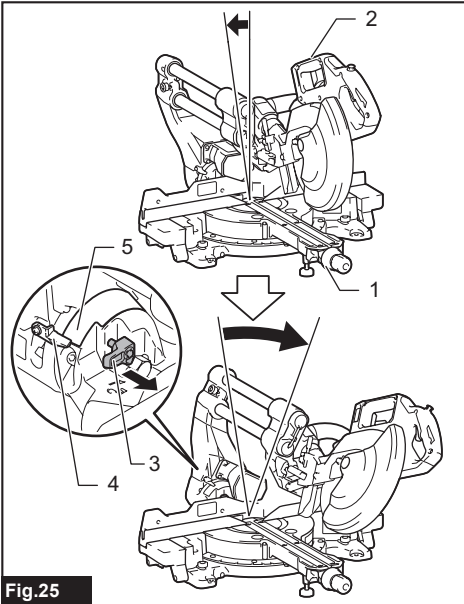


Fig.25

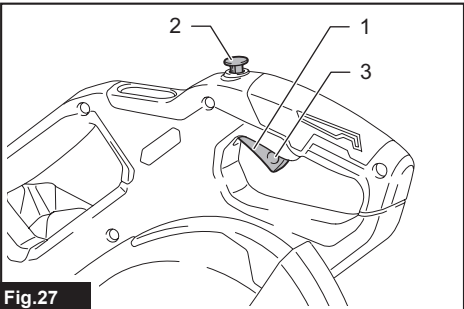


Fig.27

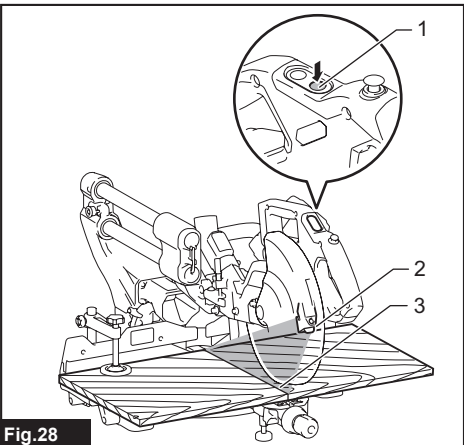


Fig.28

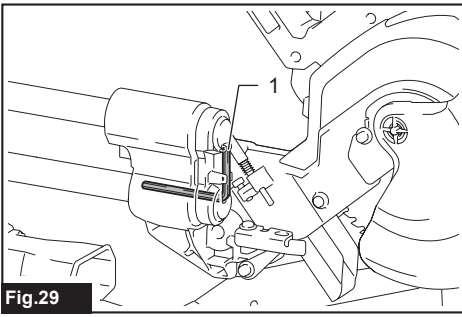


Fig. 29

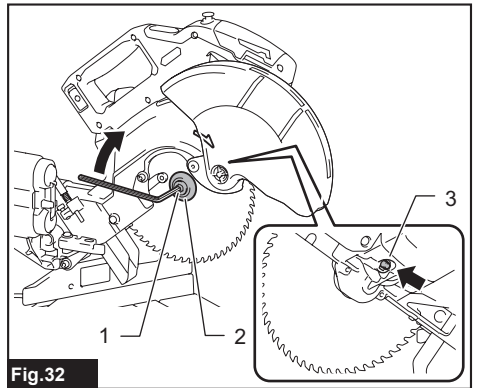


Fig. 32

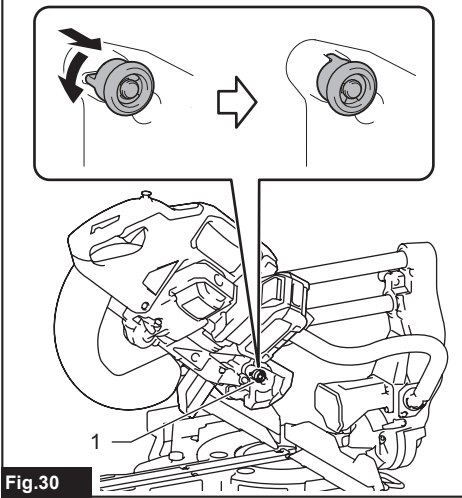


Fig. 30

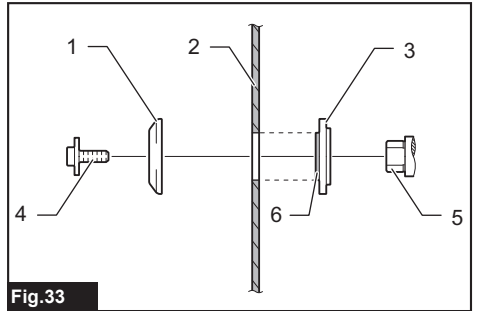


Fig. 33

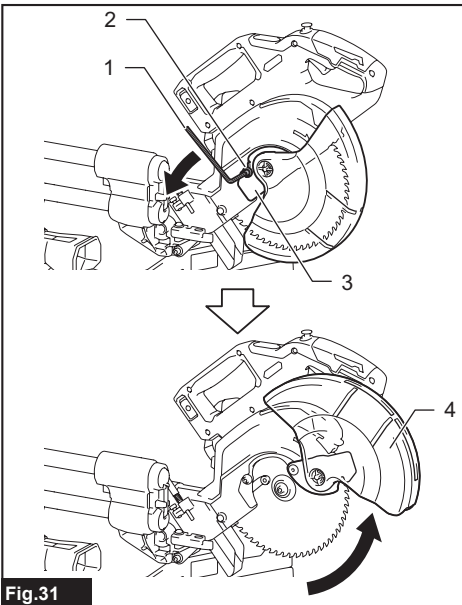


Fig. 31

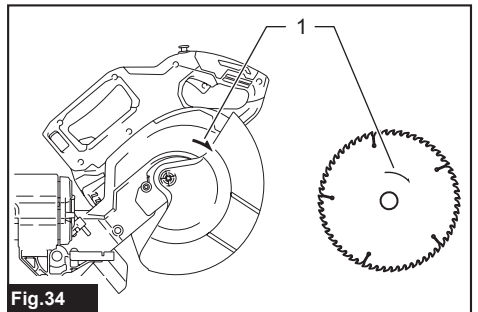


Fig. 34

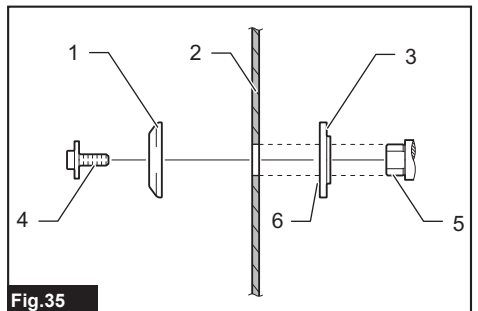


Fig. 35

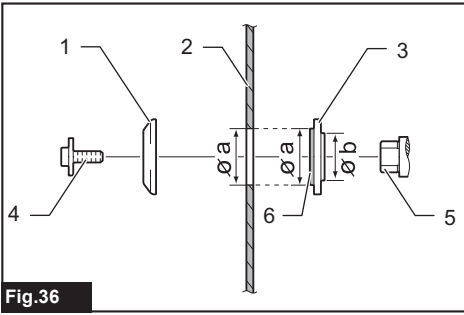


Fig.36

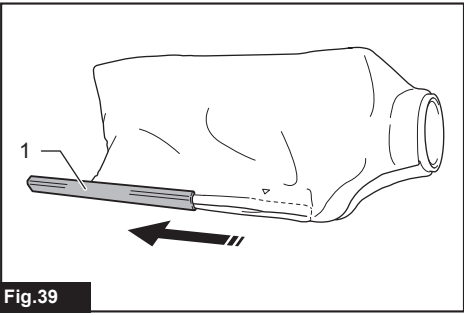


Fig.39

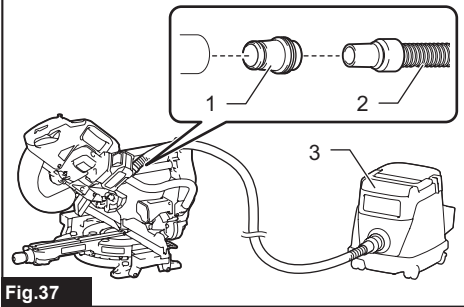


Fig.37

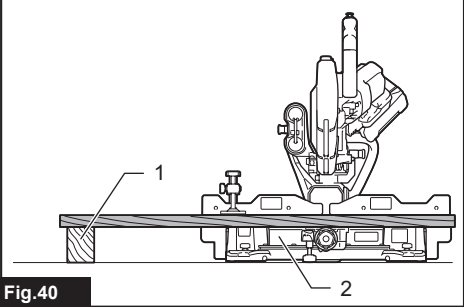


Fig.40

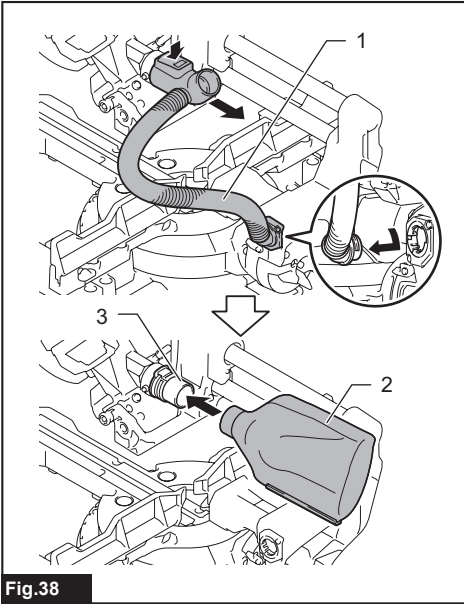


Fig.38

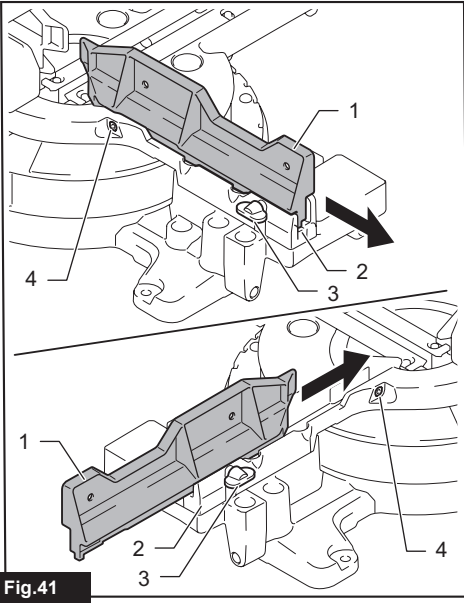


Fig.41

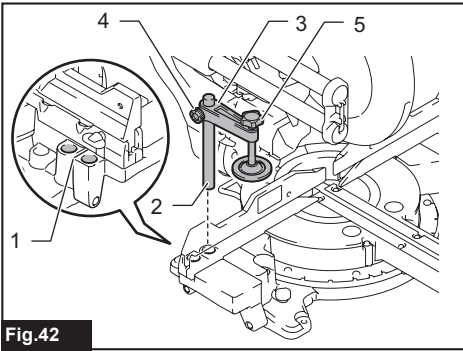


Fig.42

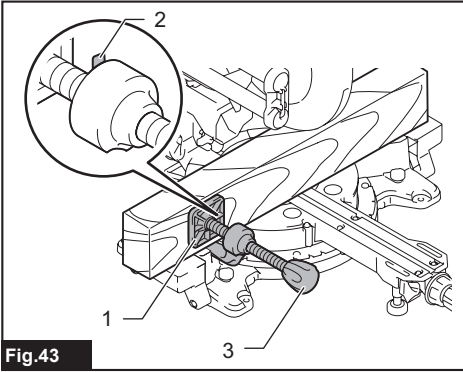


Fig.43

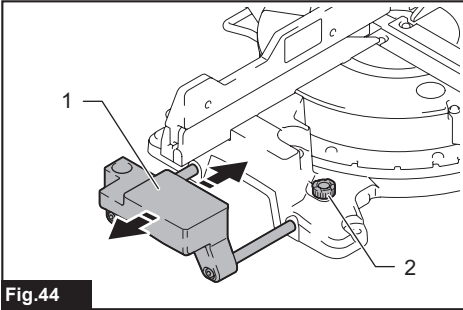


Fig.44

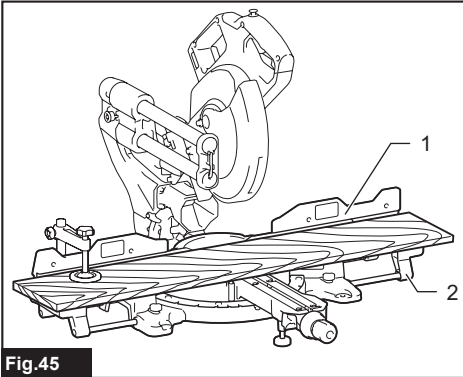


Fig.45

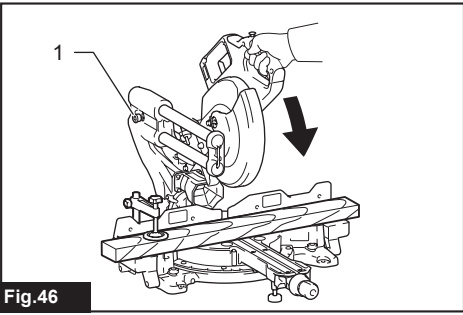


Fig.46

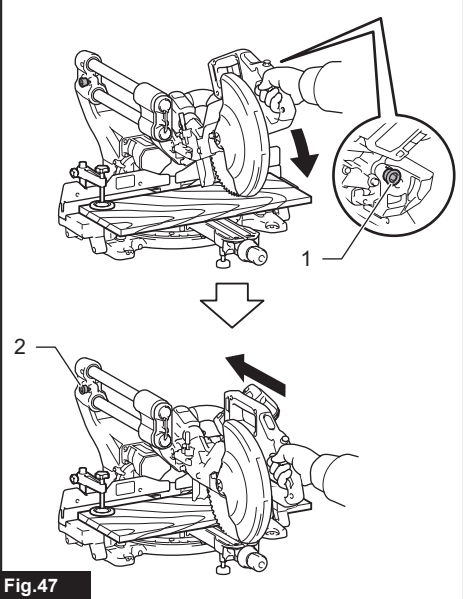


Fig.47

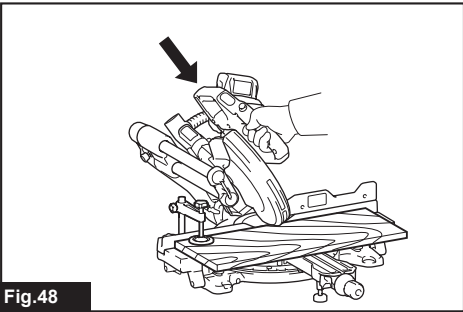


Fig.48

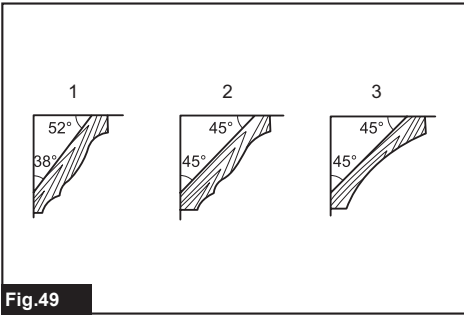


Fig.49

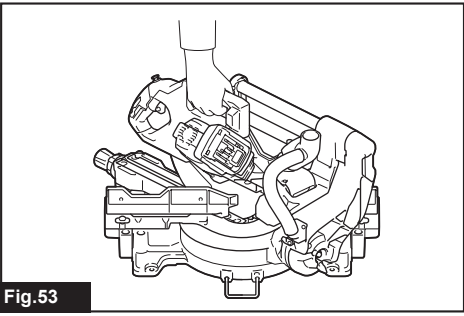


Fig.53

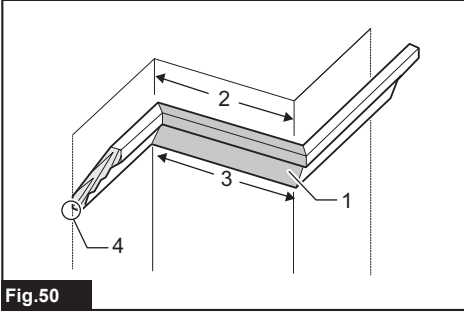


Fig.50

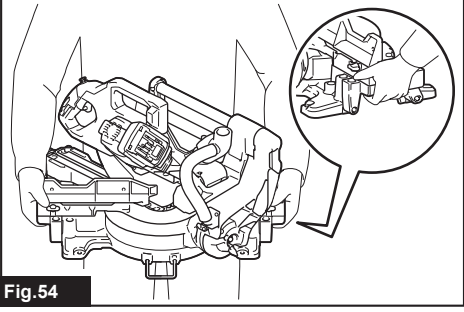


Fig.54

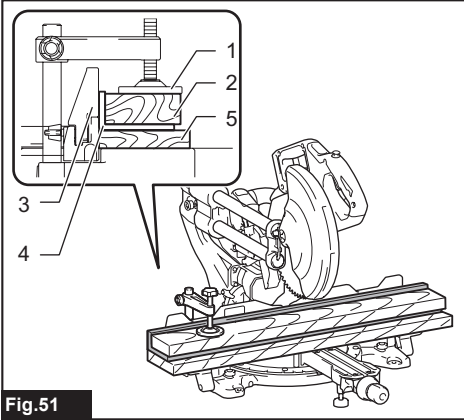


Fig.51

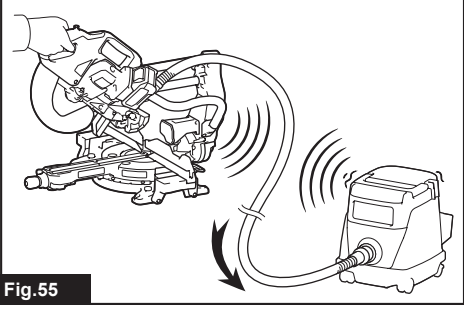


Fig.55

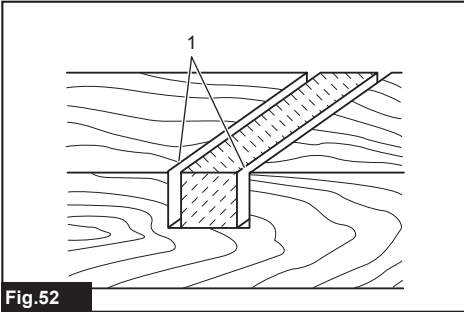


Fig.52

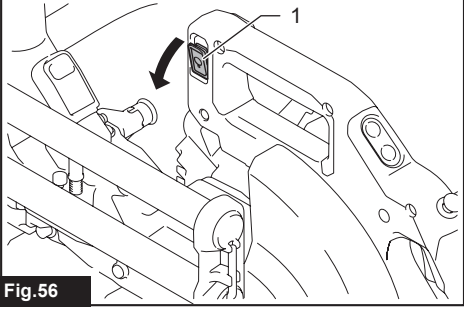
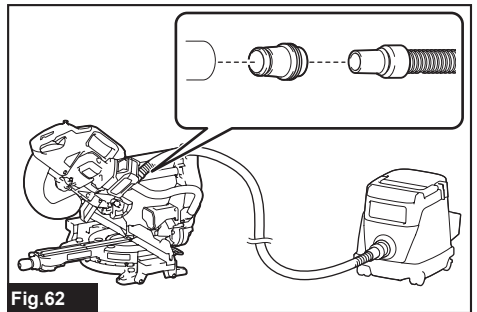
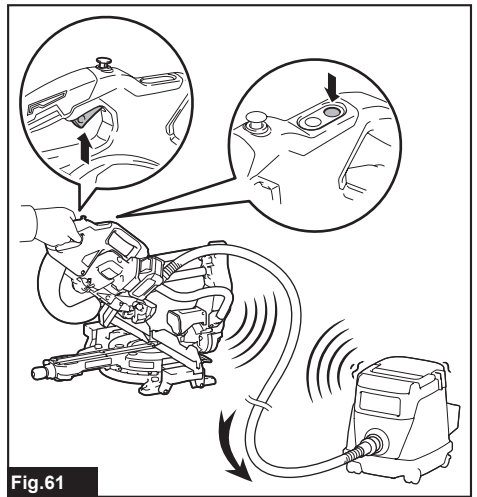
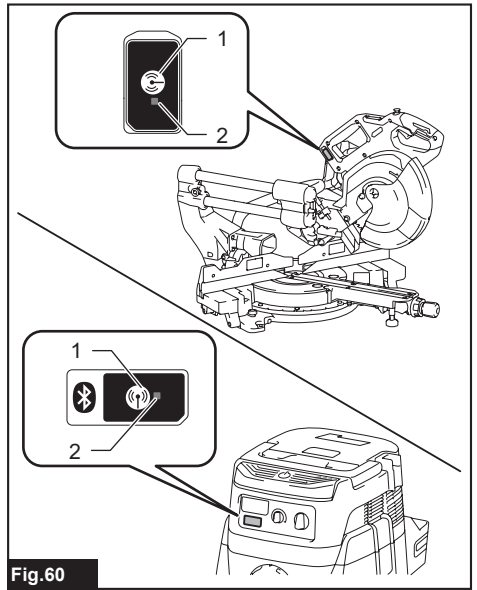
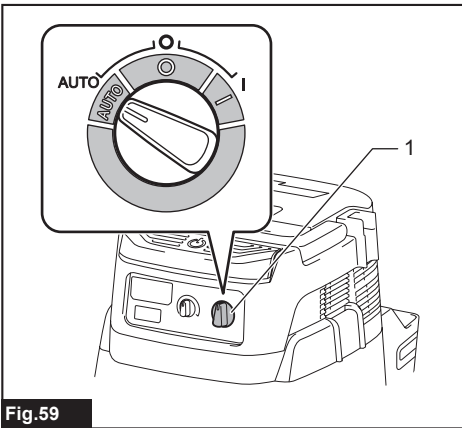
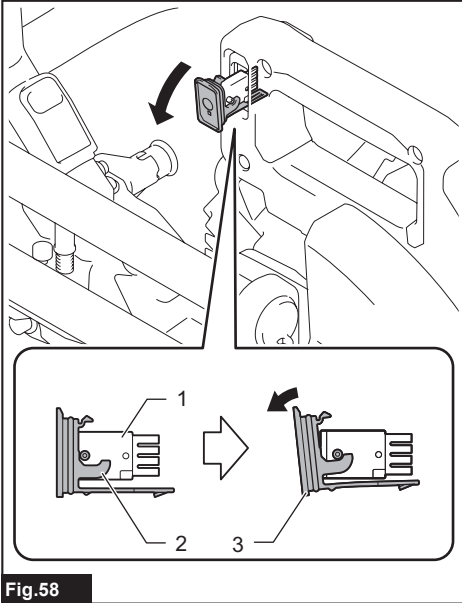
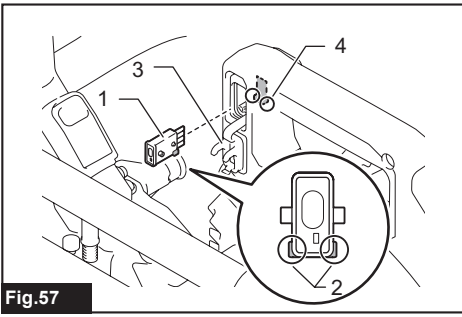


Fig.56



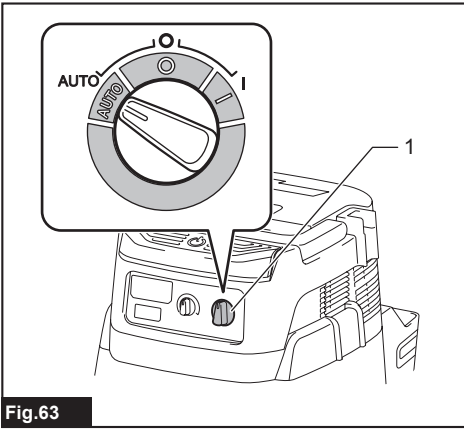


Fig.63

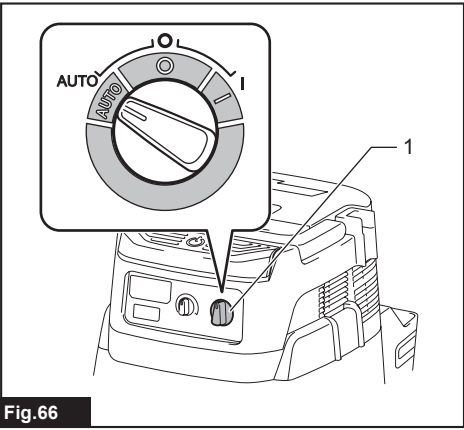


Fig.66

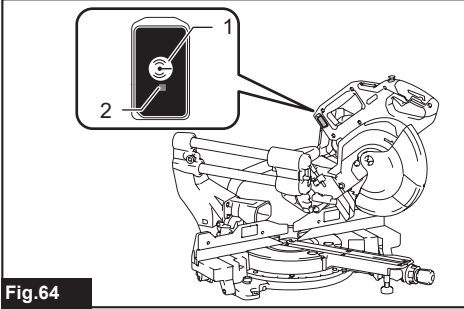


Fig.64

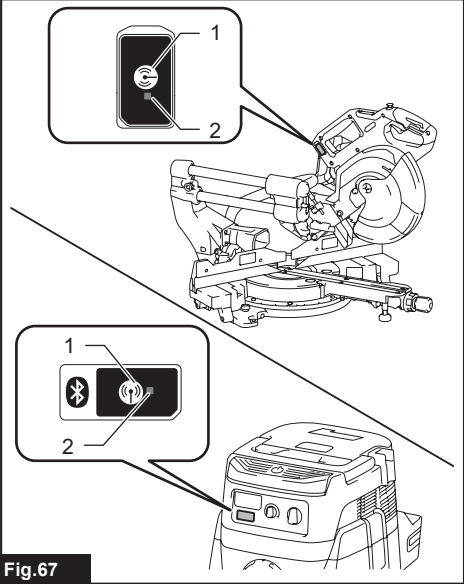


Fig.67

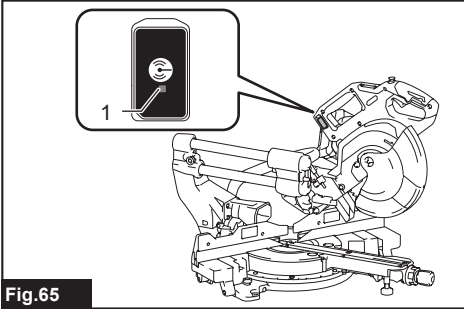


Fig.65

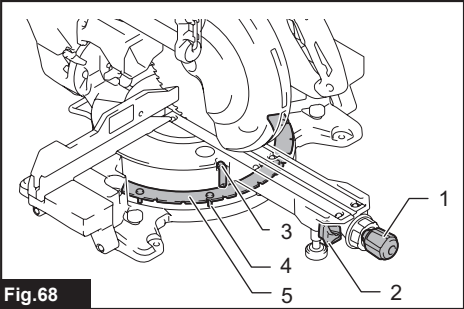


Fig.68

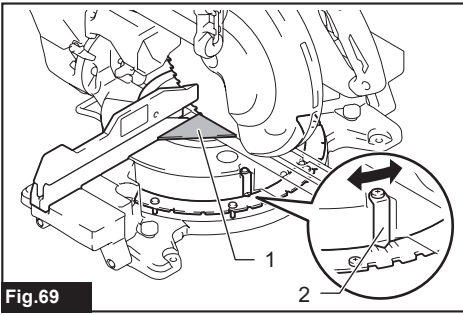


Fig.69

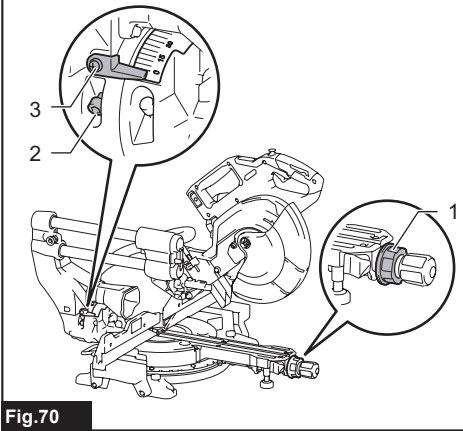


Fig.70

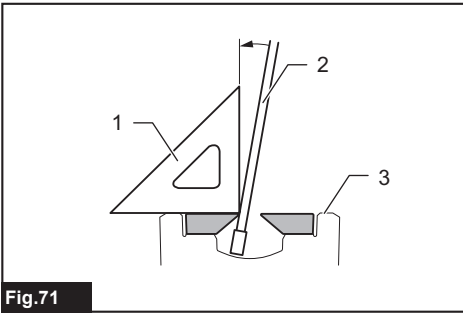


Fig.71

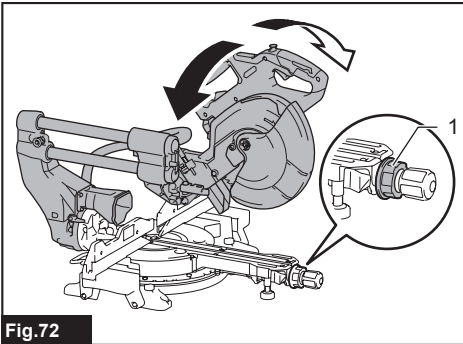


Fig.72

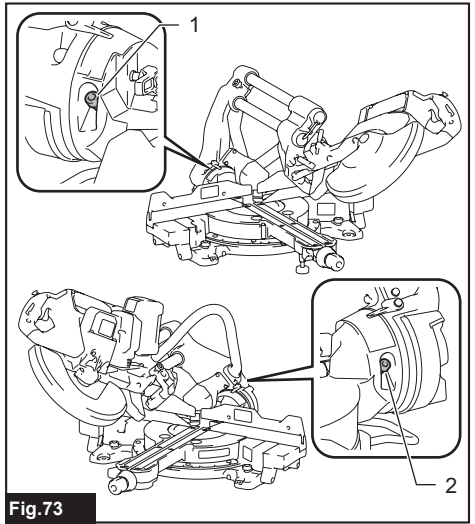


Fig.73

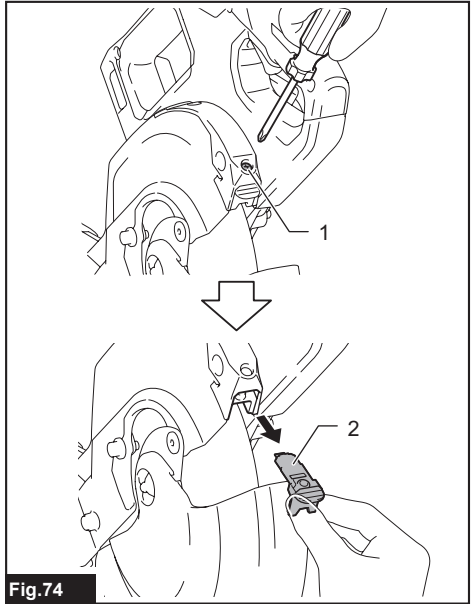


Fig.74

RÉSZLETES LEÍRÁS

Típus:	LS002G
Fűrészlap átmérője	216 mm
Fűrészlárcsa furatának átmérője (felfogótüske átmérője) (ország-specifikus)	15,88 mm / 25,4 mm / 30 mm
A fűrészlárcsa fűrészjáratának maximális vastagsága	2,4 mm
Max. gérvágási szög	Balra 60°, jobbra 60°
Max. ferdevágási szög	Balra 48°, jobbra 48°
Üresjárat fordulatszám	4 800 min ⁻¹
Méret (H x SZ x M)	702 mm x 551 mm x 557 mm
Névleges feszültség	36 V - 40 V max., egyenáram
Tiszta tömeg	16,4 - 17,0 kg

- Folyamatos kutató- és fejlesztőprogramunk eredményeként az itt felsorolt tulajdonságok figyelmeztetés nélkül megváltozhatnak.
- A tulajdonságok országról országra különbözhetnek.
- A súly a felszerelt tartozékoktól függően változhat, az akkumulátort is beleértve. Az EPTA 01/2014 eljárás szerint meghatározott legnehezebb, illetve legkönnyebb kombináció a táblázatban látható.

Alkalmazható akkumulátorok és töltők

Akkumulátor	BL4020 / BL4025* / BL4040* / BL4050F* * : Javasolt akkumulátor
Töltő	DC40RA / DC40RB / DC40RC

- Lakóhelyétől függően előfordulhat, hogy a fent felsorolt akkumulátorok és töltők nem érhetők el.

▲ FIGYELMEZTETÉS: Csak a fentiekben felsorolt akkumulátorokat és töltőket használja. Bármilyen más akkumulátor vagy töltő használata sérüléseket és/vagy tüzet okozhat.

Max. vágási kapacitás (M x SZ) 216 mm átmérőjű fűrészlárcsával

Gérvágási szög	Ferdevágási szög		
	45° (bal)	0°	45° (jobb)
0°	50 mm x 312 mm	70 mm x 312 mm	30 mm x 312 mm
45° (balra és jobbra)	50 mm x 220 mm	70 mm x 220 mm	30 mm x 220 mm
60° (balra és jobbra)	–	70 mm x 155 mm	–

Szimbólumok

A következőkben a berendezésen esetleg használt jelképek láthatók. A szerszám használata előtt bizonyosodjon meg arról hogy helyesen értelmezi a jelentésüket.



Olvassa el a használati utasítást.



A repülő törmelék okozta sérülések elkerülése érdekében a vágás befejezése után tartsa lent a fűrésztartót mindaddig, amíg a fűrészlap teljesen meg nem áll.



Csúszóvágásokor előbb húzza el a kocsit teljesen és nyomja le a fogantyút, majd nyomja a kocsit a vezetőlélc felé.



Ferdevágás végrehajtásakor először lazítsa meg a markolaton lévő tárcsát és döntse meg a kocsit a kívánt szögben, aztán húzza meg a markolaton lévő tárcsát.



Ha a 0° - 45° tartományon kívülre dönti a tárcsát, forgassa a kioldókart az órajárás irányában a 48°-os ferdevágási szöghez.



Ne tegye a kezét vagy az ujjait a fűrészlap közelébe.



Viseljen védőszemüveget.



Ne bámoljon a működő lámpába.



Csak EU-tagállamok számára
Az elektromos berendezéseket és akkumulátorukat ne dobja a háztartási szemétkébe!
Az Európai Unió használt elektromos és elektronikus berendezésekre vonatkozó irányelvei, illetve az elemekről és akkumulátorokról, valamint a hulladékelemekről és akkumulátorokról szóló irányelv, továbbá azoknak a nemzeti jogba való átültetése szerint az elhasznált elektromos berendezéseket, elemeket és akkumulátorokat külön kell gyűjteni, és környezetbarát módon kell gondoskodni újrahasznosításukról.

Rendeltetés

A szerszám fa nagy pontosságú egyenes- és gérvágására szolgál. Tilos a fűrészgépet alumínium, fa és hasonló anyagok vágásán kívül más anyagok fűrészelésére használni.

Zaj

A tipikus A-súlyozású zajszint, a EN62841-3-9 szerint meghatározva: Hangnyomásszint (L_{pA}): 89 dB(A)
Hangteljesítményszint (L_{WA}): 100 dB (A)
Bizonytalanság (K): 3 dB(A)

MEGJEGYZÉS: A zajkibocsátás értéke a szabványos vizsgálati eljárásnak megfelelően lett mérve, és segítségével az elektromos kéziszerszámok összehasonlíthatók egymással.

MEGJEGYZÉS: A zajkibocsátás értékének segítségével előzetesen megbecsülhető a rezgésnek való kitétség mértéke.

▲ FIGYELMEZTETÉS: Viseljen fülvédőt!

▲ FIGYELMEZTETÉS: A szerszám zajkibocsátása egy adott alkalmazásnál eltérhet a megadott értéktől a használat módjától, különösen a feldolgozott munkadarab fajtájától függően.

▲ FIGYELMEZTETÉS: Határozza meg a kezelő védelmét szolgáló munkavédelmi lépéseket, melyek az adott munkafeltételek melletti vibrációs hatás becsült mértékén alapulnak (figyelembe véve a munkaciklus elemeit, mint például a gép leállításának és üresjáratának mennyiségét az elindítások száma mellett).

EK Megfelelőségi nyilatkozat

Csak európai országokra vonatkozóan

Az EK-megfelelőségi nyilatkozat az útmutató „A” mellékletében található.

BIZTONSÁGI FIGYELMEZTETÉS

A szerszámgépekre vonatkozó általános biztonsági figyelmeztetések

▲ FIGYELMEZTETÉS: Olvassa el a szerszámgéphez mellékelte összes biztonsági figyelmeztetést, utasítást, illusztrációt és a műszaki adatokat. A következőkben leírt utasítások figyelmen kívül hagyása elektromos áramütést, tüzet és/vagy súlyos sérülést eredményezhet.

Őrizzen meg minden figyelmeztetést és utasítást a későbbi tájékozódás érdekében.

A figyelmeztetéseken szereplő "szerszámgép" kifejezés az Ön hálózatról (vezetékes) vagy akkumulátorról (vezeték nélküli) működtetett szerszámgépére vonatkozik.

A gérvágókra vonatkozó biztonsági szabályok

- 1. A gérvágók fa, vagy fa jellegű termékek vágására szolgálnak, és nem használhatók szemcsés darabolótárcsákkal vastartalmú anyagok, például rácsok, rudak, csapok stb. vágására.** A csiszolóanyag eltömíti a fűrészlapvédőt és más mozgó alkatrészeket. Az abrazív vágásból származó szikrák megégetik a fűrészlapvédőt, a felszakadagsgátlót és más műanyag alkatrészeket.
- 2. A munkadarabot rögzítse szorítóval, amikor csak lehetséges. Ha a munkadarabot kézzel támasztja meg, mindig tartsa a kezét legalább 100 mm távolságra a fűrész tárcsa mindegyik oldalától. Ne használja a gérvágót olyan kis méretű munkadarabok vágására, amelyek nem lehet biztonságosan beszorítani vagy kézben tartani. Ha túl közel tartja a kezét a fűrész tárcsához, megnő a tárcsához érés és az ebből fakadó személyi sérülés veszélye.**
- 3. A munkadarab ne mozogjon; szorítsa be, vagy támassza a vezetőlécnél és az asztalnak. Ne tolja a munkadarabot a tárcsa felé, és semmilyen módon ne vágjon vele „szabad kézzel”. A nem rögzített vagy mozgó darabokat a gép nagy sebességgel visszalökheti, ami személyi sérülést okozhat.**
- 4. Tolja át a fűrész a munkadarabon. Ne húzza át a fűrész a munkadarabon. A vágáshoz emelje fel a fűrészfejet, húzza a munkadarab fölülé anélkül, hogy átvágná azt, majd indítsa be a motort, nyomja le a fűrészfejet, és tolja át a fűrész a munkadarabon. Ha húzva próbálja elvégezni a vágást, a fűrész tárcsa megfuthat a munkadarabon, és nagy erővel a kezelő felé lökheti a tárcsaszerelvényt.**
- 5. Kezével soha ne keresztezze a vágás tervezett vonalát, sem a fűrész tárcsa előtt, sem mögötte. Ha „keresztezett kézzel” támasztja meg a munkadarabot, pl. a fűrész tárcsa jobb oldalán bal kézzel tartja azt, vagy fordítva, az rendkívül veszélyes.**
► Ábra1
- 6. Soha ne nyúljon át a vezetőlécnél a hulladékfa eltávolításához vagy bármilyen más okból úgy, hogy bármelyik keze 100 mm-nél közelebb van a fűrész tárcsához, amikor a tárcsa forog.** Előfordulhat, hogy nem veszi észre, milyen közel van a fűrész tárcsa a kezéhez, és súlyosan megsérülhet.
- 7. Vágás előtt vizsgálja meg a munkadarabot. Ha a munkadarab meghajlott vagy megvetemedett, úgy szorítsa be, hogy annak külső, domború oldala nézzen a vezetőléc felé. Mindig biztosítsa, hogy ne legyen rés a munkadarab, a vezetőléc és az asztal között a vágás mentén. A meghajlott vagy megvetemedett munkadarabok vágás közben elfordulhatnak vagy elmozdulhatnak, és a forgó fűrész tárcsa elakadását okozhatják. A munkadarabban ne legyen szög vagy egyéb idegen tárgy.**

8. **Csak akkor használja a fűrészt, ha az asztalon nem található semmilyen szerszám, hulladékfa stb., csak a munkadarab.** A gép a forgó tárcsával kapcsolatba kerülő kisebb hulladékokat, fadarabokat és egyéb tárgyakat nagy sebességgel visszalökheti.
 9. **Egyszerre csak egy munkadarabot vágjon.** A több egymásra helyezett munkadarabot nem lehet megfelelően beszorítani vagy rögzíteni, ezért vágás közben elmozdulhatnak, vagy a tárcsa elakadását okozhatják.
 10. **Használat előtt győződjön meg róla, hogy a gérvágó vízszintes, szilárd munkafelületen áll.** A vízszintes, szilárd munkafelület csökkenti a gérvágó instabil helyzetbe kerülésének kockázatát.
 11. **Tervezze meg a munkát. Minden alkalommal, amikor módosítja a ferdevágási vagy a gérvágási szöveget, győződjön meg arról, hogy az állítható vezetőléc megfelelően támasztja a munkadarabot, és nem fog beakadni a tárcsába vagy a védőrendszerbe.** A szerszám bekapcsolása és a munkadarab asztalra helyezése nélkül végezzen el a fűrésztárcsával egy teljes szimulált vágást annak érdekében, hogy biztosan ne akadjon vagy vágjon bele semmi a vezetőlécbe.
 12. **Ha a munkadarab szélesebb vagy hosszabb, mint az asztallap, támassza meg megfelelő módon, például bővítőasztal vagy fűrészállvány segítségével.** Ha nem megfelelően támasztja meg a gérvágóasztalnál szélesebb vagy hosszabb munkadarabokat, azok eldőlhetnek. Ha a levágott darab vagy a munkadarab eldől, az felemelheti a fűrészlappvédőt, vagy a forgó tárcsa visszalökheti.
 13. **Ne támassza egy másik emberre a munkadarabot bővítőasztal helyett vagy további támasztékként.** A munkadarab instabil megtámasztása vágás közben a tárcsa elakadását vagy a munkadarab elmozdulását okozhatja, és a forgó tárcsa felé lökheti Önt és a segítőjét.
 14. **Ügyeljen rá, hogy a levágott darab semmilyen módon ne akadjon bele vagy ne nyomódjon neki a forgó fűrésztárcsának.** Ha a levágott darabot valami, pl. egy méretbeállító ütköző korlátozza, az a tárcsához nyomódhat és nagy erővel kilökődhet.
 15. **Kör keresztmetszetű anyagok, például rudak vagy csövek vágásakor mindig az ilyen anyagok megfelelő rögzítésére alkalmas szorítót vagy rögzítőt használjon.** A rúd vágás közben hajlamosak elgördülni, amitől a tárcsa „belekap”, és maga felé húzza a munkadarabot a kezelő kezével együtt.
 16. **Várja meg, míg a tárcsa eléri a teljes sebességet, mielőtt hozzáérinti azt a munkadarabhoz.** Ez csökkenti a munkadarab kilökődésének kockázatát.
 17. **Ha a munkadarab vagy a tárcsa elakad, kapcsolja ki a gérvágót. Várja meg, míg az összes mozgó alkatrész megáll, majd húzza ki a dugót az áramforrásból és/vagy távolítsa el az akkumulátort.** Ezután szabaddá teszi az elakadt anyagot. Ha elakadt munkadarab esetén is folytatja a vágást, elveszítheti az uralmat a gép felett, vagy a gérvágó sérülését okozhatja.
 18. **A vágás befejeztével engedje el a kapcsolót, tartsa lenn a fűrészfeket és várja meg, míg a tárcsa leáll, mielőtt eltávolítaná a levágott darabot.** Veszélyes kézzel a még forgó tárcsa közelébe nyúlni.
 19. **Ha nem vágja át teljesen a munkadarabot, vagy akkor engedi fel a kapcsolót, amikor a fűrészfék teljesen lefelé áll, tartsa erősen a fogantyút.** A fűrészfékézés a fűrészfék hirtelen felemelkedését okozhatja, ami személyi sérülést okozhat.
 20. **Csak a szerszámon jelzett vagy a kézikönyvben megadott átmérőjű fűrészlappokat használja.** A nem megfelelő méretű fűrészlapp miatt a fűrészlapp vagy a védőburkolat nem fogja megfelelően ellátni a funkcióját, ami súlyos személyi sérüléshez is vezethet.
 21. **Csak olyan fűrésztárcsákat használjon, amelyek jelzett fordulatszáma megegyezik a szerszámon jelzett fordulatszámmal, vagy nagyobb annál.**
 22. **Tilos a fűrészgépet alumínium, fa és hasonló anyagok vágásán kívül más anyagok fűrészelésére használni.**
 23. **(Csak európai országokra vonatkozóan) Mindig az EN847-1 szabványnak megfelelő tárcsát használjon.**
- További tudnivalók**
1. **Lakatokkal biztosítsa, hogy a műszer gyerekbiztos legyen.**
 2. **Soha ne álljon a szerszámra.** Ha a szerszám megdől, vagy Ön véletlenül a vágószerszámhoz ér, az súlyos sérüléseket okozhat.
 3. **Ne hagyja felügyelet nélkül a működő szerszámot.** Kapcsolja ki. Ne hagyja ott a szerszámot, amíg az teljesen le nem áll.
 4. **Ne működtesse a fűrészt védőburkolatok nélkül.** Minden használat ellenőrizze, hogy a tárcsa védőburkolata megfelelően zár-e. Ne működtesse a fűrészt, ha a fűrésztárcsa védőburkolata nem mozog akadálymentesen és nem zár azonnal. Soha ne rögzítsen vagy kösse ki a tárcsa védőburkolatát nyitott állásban.
 5. **Tartsa távol a kezét a fűrésztárcsa útvonalától.** Ne érjen a lassuló tárcsához. Az még súlyos sérülést okozhat.
 6. **A sérülések elkerülése érdekében minden keresztvágási művelet után tolja vissza a kocsit a leghátó állásba.**
 7. **A szerszám szállítása előtt mindig rögzítsen minden mozgó alkatrészt.**
 8. **A fűrészfeket rögzítő rögzítőszeg vagy rögzítő-ker csak szállítási és tárolási célokra használható, vágási műveletekre nem.**
 9. **A művelet megkezdése előtt ellenőrizze, hogy nem találhatók-e repedések vagy egyéb sérülések a tárcsán.** A megrepedt vagy sérült tárcsát azonnal cserélje ki. A fűrésztárcsára keményedett kátrány és fagyanta lelassítja a fűrészt, és megnöveli a visszarúgás kockázatát. Tartsa tisztán a fűrésztárcsát: szerelje le a szerszámról, majd tisztítsa meg gyanta- és kátrányeltávolítóval, forró vízzel vagy kerolinnal. Soha ne tisztítsa gázolajjal a tárcsát.
 10. **Csúszóvágáskor a szerszám VISSZARÚGHAT. VISSZARÚGÁS** akkor következik be, amikor vágás közben a tárcsa elakad a munkadarabban, és a fűrésztárcsa hirtelen a kezelő felé lökődik. A kezelő elveszítheti az irányítást a szerszám felett, és súlyosan megsérülhet. Ha a tárcsa vágás közben akadozik, ne folytassa a vágást, és azonnal engedje fel a kapcsolót.
 11. **Csak a szerszámhoz előírt illesztőperemeket használja.**
 12. **Ne rongálja meg a tengelyt, az illesztőperemet (különösen annak szerelési felületét) vagy a csavart.** Ezen alkatrészek károsodása a fűrésztárcsa eltörését okozhatja.

13. Győződjön meg róla, hogy a forgóasztal megfelelően rögzítve van és nem mozdulhat el a használat során. Az alapelemezen található lyukak segítségével rögzítse a fűrészt egy stabil munkafelületre vagy munkapadra. SOHA ne használja olyan helyen a szerszámot, ahol a kezelő nem férhet jól hozzá.
14. Ellenőrizze, hogy a tengelyretesz ki van oldva, mielőtt bekapcsolja a kapcsolót.
15. Ügyeljen rá, hogy a fűrésztárcsa legalsó helyzetében ne érjen a forgóasztalhoz.
16. Szilárdan tartsa a fogantyút. Ne feledje, hogy beindítás és leállítás közben a fűrésztárcsa egy kicsit felfelé vagy lefelé mozog.
17. Ellenőrizze, hogy a fűrésztárcsa nem ér-e a munkadarabhoz, mielőtt bekapcsolja a kapcsolót.
18. Mielőtt használja a szerszámot a tényleges munkadarabon, hagyja járni egy kicsit. Figyelje a rezgéseket vagy az imbolygást, amelyek rosszul felszerelt vagy rosszul kiegyensúlyozott tárcsára utalhatnak.
19. Ha bármilyen rendellenességet észlel, azonnal állítsa le a készüléket.
20. Ne próbálja a kapcsolót bekapcsolt állapotban rögzíteni.
21. Csak az ebben a kézikönyvben javasolt tartozékokat használja. A nem rendeltetésszerű tartozékok, például a csiszolókorongok használata sérülést okozhat.
22. Egyes anyagok mérgező vegyületet tartalmazhatnak. Gondoskodjon a por belélegzése elleni és érintés elleni védelemről. Tartsa be az anyag szállítójának biztonsági utasításait.
23. Ne használjon hálózati tápegységet ehhez a szerszámmal.

További biztonsági szabályok a lámpa működtetéséhez

1. Ne tekintsen a fénybe vagy ne nézze egyenesen a fényforrást.

ŐRIZZE MEG EZEKET AZ UTASÍTÁSOKAT.

▲ FIGYELMEZTETÉS: NE HAGYJA, hogy (a termék többszöri használatából eredő) kényelem és megszokás váltsa fel a termék biztonsági előírásainak szigorú betartását. A **HELYTELEN HASZNÁLAT** és a használati útmutatóban szereplő biztonsági előírások megszegése súlyos személyi sérülésekhez vezethet.

Fontos biztonsági utasítások az akkumulátorra vonatkozóan

1. Az akkumulátor használata előtt tanulmányozza át az akkumulátortöltőn (1), az akkumulátoron (2) és az akkumulátorral működtetett terméken (3) olvasható összes utasítást és figyelmeztető jelzést.
2. Ne szerelje szét, és ne módosítsa az akkumulátort. Tűzet, túlzott hőt vagy robbanást okozhat.
3. Ha a működési idő nagyon lerövidült, azonnal hagyja abba a használatot. Ez a túlmelegedés, esetleges égések és akár robbanás veszélyével is járhat.
4. Ha elektrolit kerül a szemébe, mossa ki azt tiszta vízzel és azonnal kérjen orvosi segítséget. Ez a látásának elvesztését okozhatja.
5. Ne zárja rövidre az akkumulátort:
 - (1) Ne érjen az érintkezőkhöz elektromosan vezető anyagokkal.
 - (2) Ne tárolja az akkumulátort más fémtárgyakkal, mint pl. szegekkel, érmekkel, stb. egy helyen.
 - (3) Ne tegye ki az akkumulátort víznek vagy esőnek.

Az akkumulátor rövidzárlata nagy áramerősséget, túlmelegedést, égéseket, sőt akár meghibásodást is okozhat.
6. Ne tárolja és használja a szerszámot vagy az akkumulátort olyan helyen, ahol a hőmérséklet elérheti vagy meghaladhatja az 50 °C-t (122 °F).
7. Ne égesse el az akkumulátort még akkor sem, ha az komolyan megsérült vagy teljesen elhasználódott. Az akkumulátor a tűzben felrobbanhat.
8. Ne szűrja meg, ne vágja meg, ne törje össze, ne dobja el és ne ejtse le az akkumulátort, illetve ne üsse hozzá kemény tárgyhoz. Az ilyen magatartás tűzet, túlzott hőt vagy robbanást okozhat.
9. Ne használjon sérült akkumulátort.
10. A készülékben található lítium-ion akkumulátorokra a veszélyes árukkal kapcsolatos előírások vonatkoznak.

A termék pl. harmadik felek, fuvarozó cégek stb. által történő szállítása esetén minden esetben tartsa szem előtt a csomagoláson és a címkén található speciális követelményeket.

A termék szállításra történő felkészítése esetén vegye fel a kapcsolatot egy veszélyes anyagokkal foglalkozó szakemberrel. Kérjük, hogy az esetlegesen szigorúbb nemzeti előírásokat is vegye figyelembe.

Ragassza le a kiálló érintkezőket, illetve oly módon csomagolja be az akkumulátort, hogy az ne tudjon elmozdulni a csomagolásban.
11. Az akkumulátor ártalmatlanításakor vegye ki azt a szerszámból, és ártalmatlanítsa egy biztonságos helyen. Az akkumulátor ártalmatlanításakor tartsa be a helyi előírásokat.
12. Az akkumulátorokat csak a Makita által megjelölt termékekhez használja. Ha az akkumulátorokat azokkal nem kompatibilis termékekbe helyezi, az tűzhez, túlmelegedéshez, robbanáshoz vagy elektrolitszivárgáshoz vezethet.
13. Ha a szerszám hosszabb ideig nincs használatban, az akkumulátort ki kell venni a szerszámból.
14. Használat közben és után az akkumulátor felforrósodhat, ami égési sérülést vagy alacsony hőmérsékletű égési sérülést okozhat. Figyeljen oda a forró akkumulátor kezelésére.
15. Ne érintse meg közvetlenül a szerszám érintkezőjét, mert elég forró lehet ahhoz, hogy égési sérüléseket okozzon.
16. Ne engedje, hogy forgács, por vagy sár tapadjon az akkumulátor érintkezőire, lyukaiba és hornyaiába. Az a szerszám vagy az akkumulátor gyengítve teljesítményét vagy meghibásodását okozhatja.

17. Hacsak a szerszám nem támogatja a nagyfeszültségű elektromos vezetékek közelében történő használatot, ne használja az akkumulátor nagyfeszültségű elektromos vezetékek közelében. Az a szerszám vagy az akkumulátor hibás működését vagy meghibásodását okozhatja.
18. Tartsa távol a gyermekektől az akkumulátort.

ŐRIZZE MEG EZEKET AZ UTASÍTÁSOKAT.

⚠VIGYÁZAT: Csak eredeti Makita akkumulátorokat használjon. A nem eredeti Makita akkumulátorok vagy módosított akkumulátorok használata esetén az akkumulátor felrobbanhat, ami tüzet, személyi sérülést és anyagi kárt okozhat. A Makita szerszáma és töltőre vonatkozó Makita garanciát is érvénytelenítheti.

Tippek az akkumulátor maximális élettartamának eléréséhez

1. Töltse fel az akkumulátort, mielőtt teljesen lemerülne. Állítsa le a gépet, és töltsé fel az akkumulátort, ha a gép erejének csökkenését észleli.
2. Soha ne töltsé újra a teljesen feltöltött akkumulátort. A túltöltés csökkenti az akkumulátor élettartamát.
3. Töltse az akkumulátort szobahőmérsékleten, 10 °C - 40 °C (50 °F - 104 °F) között. Töltés előtt hagyja lehűlni a fölforrósodott akkumulátort.
4. Ha nem használja az akkumulátort, vegye ki a szerszámból vagy a töltőből.
5. Töltse fel az akkumulátort, ha hosszabb ideje (több mint hat hónapja) nem használta azt.

Fontos biztonsági utasítások a vezeték nélküli egységhez

1. Ne szerelje szét és ne módosítsa a vezeték nélküli egységet.
2. Tartsa távol a gyermekektől a vezeték nélküli egységet. Véletlen lenyelés esetén azonnal kérjen orvosi segítséget.
3. A vezeték nélküli egységet csak Makita szerszámgépekkel használja.
4. Ne tegye ki a vezeték nélküli egységet esőnek vagy nedves körülményeknek.
5. Ne használja a vezeték nélküli egységet olyan helyen, ahol a hőmérséklet meghaladja a 50 °C.
6. Ne használja a vezeték nélküli egységet orvosi berendezések, például pacemaker közelében.
7. Ne használja a vezeték nélküli egységet automatizált berendezések közelében. A működése közben az automatizált berendezések rendellenesen működhetnek vagy meghibásodhatnak.
8. Ne működtesse a vezeték nélküli egységet magas hőmérsékletű helyen olyan helyen, ahol statikus elektromosság vagy elektromos zaj keletkezhet.
9. A vezeték nélküli egység a felhasználóra veszélyt nem jelentő elektromágneses mezőt (EMF) hozhat létre.
10. A vezeték nélküli egység finom műszer. Vigyázzon, nehogy leejtse, vagy ütés érje a vezeték nélküli egységet.
11. Ne érintse meg a vezeték nélküli egység érintkezőit pusztán kézzel vagy fémes anyaggal.
12. A vezeték nélküli egység beszerelésekor mindig távolítsa el a termék akkumulátorát.
13. A nyílás fedelének nyitásakor kerülje az olyan helyeket, ahol por vagy víz juthat a nyílásba. Mindig tartsa tisztán a bemeneti nyílást.
14. A vezeték nélküli egységet csak a helyes irányban illessze be.
15. Ne nyomja meg túl erősen és/vagy éles széllelkel rendelkező tárggyal a vezeték nélküli egységen található vezeték nélküli aktiválás gombot.
16. A nyílás fedelét a használatot követően mindig zárja be.
17. Ne távolítsa el a vezeték nélküli egységet a nyílásból, amíg a szerszám gép áram alatt van. Ha így tesz, az a vezeték nélküli egység meghibásodásához vezethet.
18. Ne távolítsa el a vezeték nélküli egységen található matricát.
19. Ne ragasszon matricát a vezeték nélküli egységre.
20. Ne hagyja olyan helyen a vezeték nélküli egységet, ahol statikus elektromosság vagy elektromos zaj keletkezhet.
21. Ne hagyja a vezeték nélküli egységet olyan helyen, ahol az magas hőmérsékletnek lehet kitéve, például egy autóban a napon.
22. Ne hagyja a vezeték nélküli egységet poros helyen, vagy olyan helyen, ahol korrozív gáz képződhet.
23. A hirtelen hőmérsékletváltozás következtében pára csapódhat le a vezeték nélküli egységen. Ne használja a vezeték nélküli egységet, amíg teljesen meg nem száradt.
24. A vezeték nélküli egység tisztításakor törölje át puha ronggyal. Ne használjon benzint, higítót, vezető kenőanyagot vagy más hasonló anyagot.
25. A vezeték nélküli egységet a vele szállított tokban vagy antistatikus tárolóban tárolja.
26. A szerszám gépen található nyílásba csak a Makita vezeték nélküli egységet csatlakoztassa.
27. Ne használja a szerszám gépet, ha a nyílás fedele sérült. A nyílásba bejutó víz, por és szennyeződések hibát okozhatnak.
28. Ne húzza és/vagy fordítsa el a fedelet a szükségesnél nagyobb mértékben. Szerelje vissza a fedelet, ha leválik a szerszám gépről.
29. Ha a nyílás fedele elveszik vagy megsérül, cserélje ki.

ŐRIZZE MEG EZEKET AZ UTASÍTÁSOKAT.

ALKATRÉSZEK LEÍRÁSA

► Ábra2

1	Imbuszkulcs	2	Beállítócsavar (maximális vágási kapacitáshoz)	3	Beállítócsavar (alsó határhelyzethez)	4	Ütközőkar
5	Vezeték nélküli aktiválás gomb	6	Vezeték nélküli aktiválás lámpája	7	Porszívógomb	8	Lámpa gomb
9	Tárcsavédő	10	Felszakadásgátló	11	Markolat (forgóasztalhoz)	12	Markolaton lévő tárcsa (a ferdevágási szöghöz)
13	Kioldókar (forgóasztalhoz)	14	Beállítócsavar (forgóasztalhoz)	15	Vezetőlécek	16	Mutató (gervágási szöghöz)
17	Gervágási szög skálája	18	Forgóasztal	19	Kiegészítő talplemez	20	Függőleges satu
21	Kioldókar (a jobb oldali ferdevágási szöghöz)	22	45°-os beállítócsavar (a jobb oldali ferdevágási szöghöz)	23	0°-os beállítócsavar (a ferdevágási szöghöz)	24	Porelvezető
25	Jobb oldali ferdevágási szög skálája	26	Mutató (a jobb oldali ferdevágási szöghöz)	27	Rögzítőszeg (a kocsis csúsztatásához)	28	Csúszórúd
29	Fedél (a vezeték nélküli egységhez)	-	-	-	-	-	-

► Ábra3

1	Furat a lakat számára	2	Kapcsológomb	3	Reteszelőgomb	4	Hordozó fogantyú
5	Akkumulátor	6	Porelszívó cső	7	Bal ferdevágási szög skálája	8	Mutató (a bal oldali ferdevágási szöghöz)
9	Kioldókar (a 48°-os ferdevágási szöghöz)	10	45°-os beállítócsavar (a bal oldali ferdevágási szöghöz)	11	Tengelyretesz	12	Porzsák (amikor porelszívó csővel helyettesítik)

TELEPÍTÉS

Telepítés munkasztalra

▲ FIGYELMEZTETÉS: Az eszközt úgy rögzítse, hogy az a tartófelületen ne mozduljon el. A gervágó fűrész vágás közbeni elmozdulása az uralom elvesztéséhez, így súlyos személyi sérülésekhez vezethet.

1. Rögzítse a gép alapját a csavarokkal egy szilárd sík felületre. Ezzel elkerülhető annak felborulása és az esetleges sérülés.

► **Ábra4:** 1. Csavar 2. Rögzítőfurat

2. Forgassa el a beállítócsavart az óramutató járásának irányába, vagy azzal ellentétesen, hogy az érintkezzen az asztallal és stabilan tartsa a gépet.

► **Ábra5:** 1. Beállítócsavar

A porelszívó cső felszerelése

Csatlakoztassa a porelszívó csövet a szerszámhoz a képen látható módon.

Győződjön meg arról, hogy a könyökcső és a hüvely megfelelően csatlakoznak a szerszámon található nyílásokhoz.

► **Ábra6:** 1. Porelszívó cső 2. Könyökcső 3. Hüvely 4. Nyílás

A könyökcső eltávolításához a nyílásból húzza meg a könyökcsövet, miközben lenyomva tartja a reteszelőgombot.

A hüvely eltávolításához a nyílásból forgassa el az órajárás irányába, majd húzza szét.

► **Ábra7:** 1. Könyökcső 2. Reteszelőgomb 3. Hüvely 4. Nyílás

A MŰKÖDÉS LEÍRÁSA

▲ FIGYELMEZTETÉS: Beállítás vagy ellenőrzés előtt feltétlenül kapcsolja ki a szerszámot, és vegye ki belőle az akkumulátort. A kikapcsolás és az akkumulátor előzetes eltávolításának elmulasztása a véletlen beindulás miatt súlyos személyi sérüléseket okozhat.

Az akkumulátor behelyezése és eltávolítása

▲ VIGYÁZAT: Mindig kapcsolja ki az eszközt, mielőtt behelyezi vagy eltávolítja az akkumulátort.

▲ VIGYÁZAT: Az akkumulátor behelyezésekor vagy eltávolításakor erősen fogja meg a szerszámot és az akkumulátort. Ha nem fogja erősen a szerszámot és az akkumulátort, azok kicsúszhatnak a kezei közül, ami a szerszám és az akkumulátor károsodásához, de akár személyi sérüléshez is vezethet.

► **Ábra8:** 1. Piros jel 2. Gomb 3. Akkumulátor

Az akkumulátoregység kivételéhez nyomja be az akkumulátoregység elején található gombot, és húzza le a gépről.

Az akkumulátor beszereléséhez illessze az akkumulátor nyelvért a burkolaton található vajatba és csúsztassa a helyére. Egészen addig tolja be, amíg az akkumulátor egy kis kattánással a helyére nem ugrik. Ha látható a piros jel a gomb felső oldalán, akkor a gomb nem tartant be teljesen.

⚠ VIGYÁZAT: Mindig tolja be teljesen az akkumulátort, amíg a piros jel el nem tűnik. Ha ez nem történik meg, akkor az akkumulátor kieshet a szerszámból, és Önnek vagy a környezetében másnak sérülést okozhat.

⚠ VIGYÁZAT: Ne erőltesse az akkumulátort behelyezéskor. Ha az akkumulátor nem csúszik be könnyedén, akkor nem megfelelően lett behelyezve.

Szerszám-/akkumulátorvédő rendszer

A gép szerszám-/akkumulátorvédő rendszerrel van felszerelve. A rendszer automatikusan kikapcsolja a motor áramellátását, így megnöveli a szerszám és az akkumulátor élettartamát. A gép használat közben automatikusan leáll, ha a szerszám vagy az akkumulátor a következő állapotok valamelyikébe kerül:

Túlterhelésvédelem

Ha a szerszámot/akkumulátort úgy használják, hogy az rendellenesen nagy áramot vesz fel, a szerszám automatikusan leáll. Ilyenkor kapcsolja ki a szerszámot, és fejezze be azt a műveletet, amelyik a túlterhelést okozza. A munka újratekérése érdekében kapcsolja be a szerszámot.

Túlmelegedés elleni védelem

Ha a szerszám/akkumulátor túlmelegedett, automatikusan leáll. Ilyenkor hagyja lehűlni a szerszámot/akkumulátort, mielőtt ismét bekapcsolná.

Mélykisütés elleni védelem

Amikor az akkumulátor kapacitása lecsökken, a gép automatikusan leáll. Ha a készülék a gombokkal sem működtethető, vegye ki az akkumulátort és töltsse fel.

Az akkumulátor töltöttségének jelzése

Nyomja meg az ellenőrzőgombot, hogy az akkumulátortöltöttség-jelző megmutassa a hátralévő akkumulátor-kapacitást. Ekkor a töltöttség-szint-jelző lámpák néhány másodpercre kigyulladnak.

► **Ábra9:** 1. Jelzőlámpák 2. Check (ellenőrzés) gomb

Jelzőlámpák			Töltöttségi szint
Világító lámpa	Ki	Villogó lámpa	
■	□	▣	75%-tól 100%-ig
■	■	■	50%-tól 75%-ig
■	■	□	25%-tól 50%-ig
■	□	□	0%-tól 25%-ig
▣	□	□	Töltsse fel az akkumulátort.
■	■	□	Lehetséges, hogy az akkumulátor meghibásodott.
□	□	■	

MEGJEGYZÉS: Az adott munkafeltételektől és a környezeti hőmérsékletétől függően a jelzett töltöttségi szint némileg eltérhet a tényleges töltöttségi szinttől.

MEGJEGYZÉS: Az első (bal oldali szélső) jelzőlámpa villog, ha az akkumulátorvédő rendszer működik.

Fogantyúzár

⚠ VIGYÁZAT: A rögzítőszeg kioldásakor mindig fogja a fogantyút. Egyébként a fogantyú felugrik, és az személyi sérülést okozhat.

A szerszám úgy kerül szállításra, hogy a fogantyú leeresztett állásban van rögzítve a rögzítőszeggel. A fogantyú kioldásához húzza meg a rögzítőszegyet, és forgassa el 90°-kal, miközben kissé leereszti a fogantyút.

► **Ábra10:** 1. Rögzített pozíció 2. Nyitott pozíció 3. Rögzítőszeg

A kocsirögzítése

Húzza meg a rögzítőszegyet, és forgassa el 90°-kal a nyitott pozícióban, hogy lehetővé tegye a kocsiszabad mozgását. A kocsiszabad mozgásának rögzítéséhez nyomja a kocsit a kar felé ütközésig, majd tegye vissza a rögzítőszegyet a rögzített pozícióba.

► **Ábra11:** 1. Rögzített pozíció 2. Nyitott pozíció 3. Rögzítőszeg 4. Kar

Fűrészlap védőburkolata

⚠ FIGYELMEZTETÉS: Soha ne akadályozza a fűrészlap védőburkolatának mozgását, és ne távolítsa el sem azt, sem a hozzá kapcsolódó rugót. A nem megfelelően működő fűrészlap védőburkolat miatt szabadon forgó fűrészlap súlyos személyi sérüléseket okozhat a munkavégzés során.

⚠ FIGYELMEZTETÉS: Ne használja a szerszámgépet, sérült, hibás vagy hiányzó fűrészlapvédővel vagy rugóval. A szerszámgép sérült, hibás vagy hiányzó fűrészlapvédővel vagy rugóval való használata súlyos személyi sérülésekhez vezethet.

⚠ VIGYÁZAT: A biztonságos üzemeltetéshez a fűrészlap védőburkolatát mindig tartsa jó állapotban. Azonnal állítsa le a gépet, ha bármilyen rendellenességet észlel a fűrészlap védőburkolatánál. Ellenőrizze a fűrészlapvédő rugóterhelés visszatérés funkcióját.

A fogantyú leeresztésekor a fűrészlapvédő automatikusan felemelkedik. A fűrészlapvédő rugós terhelésű, ezért visszatér az eredeti állásába a vágás befejezésekor, ha a fogantyút felemelik.

► **Ábra12:** 1. Fűrészlap védőburkolata

Tisztítás

Ha az átlátszó fűrészlapvédő annyira elszennyeződik vagy annyi fűrészpor tapad hozzá, hogy a fűrészlap és/vagy a munkadarab nehezen látható, távolítsa el az akkumulátort, majd tisztítsa meg a fűrészlapvédőt egy nedves törülköhöz. Ne használjon semmilyen benzín alapú tisztítószert a műanyag fűrészlapvédő felületén, mert ezzel károsíthatja. Kövesse a felsorolt lépésenkénti utasításokat a tisztítás előkészítéséhez.

1. Győződjön meg arról, hogy a szerszámtól kikapcsolták, az akkumulátort pedig kivették.
 2. A tengelyvédő burkolatot tartva fordítsa el az imbuszcsavart balra a mellékelt imbuszkulccsal.
 3. Emelje fel a fűrészlapvédőt és a tengelyvédő burkolatot.
 4. Ha befejezte a tisztítást, helyezze vissza a tengelyvédő burkolatot, és húzza meg az imbuszcsavart a fenti műveletek fordított sorrendjében.
 5. Ügyeljen a körfűrész tárcsa és a tengelyvédő burkolat visszahelyezésére az eredeti pozícióba, és húzza meg az imbuszcsavart.
- **Ábra13:** 1. Imbuszkulcs 2. Imbuszcavar
3. Tengelyvédő burkolat 4. Tárcsavédő

▲ FIGYELMEZTETÉS: Ne távolítsa el a rugós feszítésű tárcsavédőt. Ha a fűrészlapvédő öregedés vagy UV fény hatásának következtében károsodik, akkor új védőburkolat beszerzése érdekében forduljon egy Makita szervizközpontoz. **NE TÁMASZSA KI ÉS NE TÁVOLÍTSA EL A TÁRCSAVÉDŐT.**

A felszakadásgátló beállítása

A szerszám forgóasztala felszakadásgátlókkal van felszerelve a felszakadás minimalizálása érdekében a vágás kilépő oldalán. A felszakadásgátlók gyárilag úgy vannak beállítva, hogy a körfűrész tárcsa ne érintkezzen velük. Használat előtt állítsa be a felszakadásgátlókat a következő módon:

1. Győződjön meg arról, hogy kivette az akkumulátort. Lazítsa meg a felszakadásgátlókat rögzítő csavarokat (három darab található a bal és a jobb oldalon is).
- **Ábra14:** 1. Felszakadásgátló 2. Csavar
2. Ezután csak annyira húzza meg a csavarokat, hogy a felszakadásgátlók kézzel még könnyen mozgatathatók legyenek.
 3. Engedje le teljesen a fogantyút, majd húzza ki és forgassa el a rögzítőszegét a fogantyú leengedett helyzetben való rögzítéséhez.
 4. Húzza meg és fordítsa el a csúszórúdon lévő rögzítőszegét, hogy engedje csúszni a kocsit.
- **Ábra15:** 1. Rögzítőszeg
5. Húzza maga felé a kocsit ütközésig.
 6. Állítsa be a felszakadásgátlókat úgy, hogy azok éppen csak érintsék a fűrészfogak oldalát.
- **Ábra16**
- **Ábra17:** 1. Fűrészlap 2. Fűrészfogak
3. Felszakadásgátló 4. Balos ferdevágás
5. Egyenes vágás 6. Ferdevágás jobbra
7. Húzza meg az elülső csavarokat (de ne erősen).

8. Csúsztassa le a kocsit középre a felszakadásgátlók elülső vége és a vezetőlécek közé. Állítsa be a felszakadásgátlókat úgy, hogy azok éppen csak érintsék a fűrészfogak oldalát.

9. Húzza meg a középső csavarokat (de ne erősen).
10. Tolja el a kocsit a vezetőlécek felé, majd állítsa be úgy a felszakadásgátlókat, hogy azok épphogy érintsék a fűrészfogak oldalát.
11. Húzza meg a hátsó csavarokat (de ne erősen).
12. A felszakadásgátlók beállítása után húzza ki a fogantyúzár rögzítőszegét, és emelje fel a fogantyút. Ezután szorosan húzza meg az összes csavart.

MEGJEGYZÉS: A ferdevágási szög beállítása után ellenőrizze a felszakadásgátlók megfelelő beállítását. A felszakadásgátlók megfelelő beállítása segíti a munkadarab megfelelő megtámasztását, így a roncsolás minimalizálható.

A maximális vágóteljesítmény fenntartása

A szerszám gépet gyárilag úgy állították be, hogy 216 mm-es fűrészlappal nyújtson maximális vágási kapacitást.

Új körfűrész tárcsa felrakásakor mindig ellenőrizze a körfűrész tárcsa alsó ütközőpontját, és ha szükséges, állítsa be azt a következő módon:

1. Távolítsa el az akkumulátort. Tolja át a kocsit a vezetőléchez ütközésig, és süllyesse a fogantyút legalós helyzetébe.

► **Ábra18:** 1. Beállítócsavar 2. Vezetőléc

2. Az imbuszkulccsal fordítsa el a beállítócsavart, míg a körfűrész tárcsa enyhén a vezetőléc, valamint a forgóasztal felső felülete alá ér.

► **Ábra19**

3. Forgassa a tárcsát kézzel, miközben a fogantyút folyamatosan lenyomva tartja, annak ellenőrzésére, hogy a körfűrész tárcsa sehol nem ér az alaphoz. Szükség esetén végezzen finombeállítást.

▲ FIGYELMEZTETÉS: Az akkumulátor eltávolítása, majd ezt követően az új körfűrész tárcsa felszerelése után mindig ellenőrizze, hogy a körfűrész tárcsa teljesen leengedett fogantyú mellett sem érintkezik sehol az alappal. Ha a körfűrész tárcsa az alaphoz ér, az visszarúgást okozhat, ami súlyos személyi sérüléssel járhat.

► **Ábra20**

Ütközőkar

A körfűrész tárcsa alsó határpozíciója egyszerűen beállítható az ütközőkarral. Ennek beállításához fordítsa el az ütközőkart a nyíl irányába, az ábrán látható módon. A beállítócsavart úgy forgassa el, hogy a tárcsa a kívánt helyzetben álljon meg, amikor teljesen leengedi a fogantyút.

► **Ábra21:** 1. Imbuszkulcs 2. Beállítócsavar
3. Ütközőkar

▲ VIGYÁZAT: Beállításakor mindig tartsa erősen a fogantyút. Ellenkező esetben a kocsi felugorhat, és sérülést okozhat.

A gérvágási szög beállítása

⚠ VIGYÁZAT: A gérvágási szög megváltoztatását követően mindig rögzítse a forgóasztalt úgy, hogy visszatessen a kioldókart rögzített pozícióba, és szorosan meghúzza a markolatot.

MEGJEGYZÉS: A forgóasztal elfordításakor ügyeljen rá, hogy a fogantyú teljesen fel legyen emelve.

1. Forgassa a markolatot az órajárással ellentétesen, és nyomja le a kioldókart a nyitott pozícióba.
2. Az alap elforgatásához fogja meg a markolatot, és lendítse egyik oldalról a másikra.
3. Állítsa be, hogy a mutató a kívánt szögre mutasson a gérvágási szög skáláján.
4. Nyomja fel a kioldókart a rögzített pozícióba, és húzza meg a markolatot.
▶ **Ábra22:** 1. Markolat 2. Kioldókar 3. Rögzített pozíció 4. Nyitott pozíció 5. Mutató 6. Gérvágási szög skálája

Ütköző funkció

Ez a gérvágó ütköző funkcióval van ellátva. Gyorsan beállíthatja a 0°, 15°, 22,5°, 31,6°, 45° és 60° jobb/bal gérvágási szögeket.

1. Forgassa az alapot a kívánt ütközési szög közé, miközben lenyomva tartja a kioldókart a nyitott pozícióban.
2. Nyomja fel szándékosan a kioldókart félültig a nyitott pozíció és a rögzített pozíció közé.
3. Forgassa az alapot a kívánt ütközési szöghöz, amíg rögzül.
4. Nyomja fel a kioldókart a rögzített pozícióba, és húzza meg a markolatot.
▶ **Ábra23:** 1. Ütközési szög 2. Kioldókar 3. Rögzített pozíció 4. Nyitott pozíció 5. Markolat

A ferdevágási szög beállítása

⚠ VIGYÁZAT: A ferdevágási szög megváltoztatását követően mindig rögzítse a kart a markolaton lévő tárcsát az órajárás irányába meghúzva.

MEGJEGYZÉS: A ferdevágási szög beállítása előtt mindig távolítsa el a felső vezetőléceket és a függőleges satut.

MEGJEGYZÉS: A körfűrész tárcsa billentését csak teljesen felemelt kocsival végezze.

MEGJEGYZÉS: A ferdevágási szög megváltoztatásakor ügyeljen rá, hogy a felszakadásgátlókat is újra megfelelően beállítsa, a felszakadásgátlók beállításáról szóló részben leírtaknak megfelelően.

MEGJEGYZÉS: Ne húzza meg túl erősen a markolaton lévő tárcsát. Ha mégis így tesz, az a ferdevágási szög zármechanizmusának meghibásodásához vezethet.

A körfűrész tárcsa balra döntése

1. Forgassa a markolaton lévő tárcsát az órajárással ellentétes irányba.
2. Tartsa a fogantyút, és döntse a kocsit balra.
3. Állítsa be, hogy a mutató a kívánt szögre mutasson a ferdevágási szög skáláján.
4. A kar rögzítéséhez húzza meg a markolaton lévő tárcsát az órajárás irányába.
▶ **Ábra24:** 1. Markolaton lévő tárcsa 2. Fogantyú 3. Mutató 4. Ferdevágási szög skálája

A körfűrész tárcsa jobbra döntése

1. Forgassa a markolaton lévő tárcsát az órajárással ellentétes irányba.
2. Tartsa a fogantyút, és döntse a kocsit kissé balra.
3. Döntse a kocsit jobbra, miközben húzza a kioldókart a jobb oldali ferdevágási szöghöz.
4. Állítsa be, hogy a mutató a kívánt szögre mutasson a ferdevágási szög skáláján.
5. A kar rögzítéséhez húzza meg a markolaton lévő tárcsát az órajárás irányába.
▶ **Ábra25:** 1. Markolaton lévő tárcsa 2. Fogantyú 3. Kioldókar a jobb oldali ferdevágási szög-höz 4. Mutató 5. Ferdevágási szög skálája

A körfűrész tárcsa döntése a 0° - 45° tartományon kívülre

1. Forgassa a markolaton lévő tárcsát az órajárással ellentétes irányba.
2. Tartsa a fogantyút, és döntse a kocsit 45°-ban balra vagy jobbra.
3. Húzza vissza kissé a kocsit, és a 48°-os ferdevágási szöghöz forgassa a kioldókart az órajárás irányába.
4. Döntse tovább a kocsit balra vagy jobbra, miközben kioldva tartja a kart.
5. A kar rögzítéséhez húzza meg a markolaton lévő tárcsát az órajárás irányába.
▶ **Ábra26:** 1. Markolaton lévő tárcsa 2. Fogantyú 3. Kioldókar a 48°-os ferdevágási szöghöz

A kapcsoló használata

▲ FIGYELMEZTETÉS: Mielőtt behelyezné az akkumulátor(oka)t a szerszámba, mindig ellenőrizze, hogy a kapcsológomb hibátlanul működik, és felengedéskor visszatér a kikapcsolt állásba. Ne húzza túlzott erővel a kapcsológombot úgy, hogy nem nyomta be a reteszelőgombot. Ez a kapcsoló törését okozhatja. A hibás kapcsolóval működő szerszám fölött a kezelő elveszítheti az uralmat, és a gép súlyos személyi sérülést okozhat.

▲ FIGYELMEZTETÉS: SOHA ne használja a szerszámot, ha a kapcsoló nem teljesen működőképes. A szerszám gép használata hibás kapcsolóval RENDKÍVÜL VESZÉLYES! A további használat előtt azt feltétlenül ki kell javítani, mert a további használat súlyos személyi sérülésekhez vezethet.

▲ FIGYELMEZTETÉS: NE gátolja a reteszelő kapcsoló üzemszerű működését azzal, hogy leragasztja, vagy más módon kitémasztja. Az üzemképtelenné tett kapcsoló a gép szándékolatlan beindulásához vezethet, ami súlyos személyi sérüléssel járhat.

▲ FIGYELMEZTETÉS: SOHA ne használja ezt a szerszámot, ha az akkor is beindul amikor Ön a reteszelőgomb megnyomása nélkül húzza meg a kapcsológombot. A javításra szoruló kapcsoló a gép szándékolatlan beindulásához vezethet, ami súlyos személyi sérüléssel járhat. A további használat ELŐTT vigye a szerszámot javításra egy MAKITA szervizközpontba.

► **Ábra27:** 1. Kapcsológomb 2. Reteszelőgomb
3. Furat a lakat számára

A kapcsológomb véletlen működtetését egy kireteszelőgomb gátolja meg. A szerszám bekapcsolásához nyomja be a reteszelőgombot és húzza meg a kapcsológombot. A megállításhoz engedje el a kapcsológombot. A kapcsoló gombján egy furat található, amelybe lakatot lehet helyezni a szerszám elindításának megakadályozására.

▲ FIGYELMEZTETÉS: Ne használjon 6,35 mm-nél kisebb átmérőjű szarát vagy sodronyt biztosításra. A kisebb méretű szár vagy sodrony nem rögzíti leállított helyzetben megfelelően a szerszám-gépet, aminek a véletlen elindulása súlyos személyi sérüléshez vezethet.

Vágás vonalának vetítése

▲ VIGYÁZAT: A lámpa nem esőálló. Ne tisztítsa a lámpát vízzel, és ne használja esőnek kitétt vagy nedves helyen. Ha így tesz, azzal áramütést és füstöt okozhat.

▲ VIGYÁZAT: Ne érjen a lámpa lencséjéhez, mert az bekapcsolt állapotban, illetve röviddel a kikapcsolást követően nagyon forró. Ez égési sérülést okozhat.

▲ VIGYÁZAT: Ne üsse meg a lámpát, mert az megsérülhet vagy csökkenhet az élettartama.

▲ VIGYÁZAT: Ne tekintsen a fénybe vagy ne nézze egyenesen a fényforrást.

A LED-lámpa fényt vetít a körfűrész tárcsára, a tárcsa árnyéka a munkadarabra vetül, és a vágás vonalának kalibrálás nélkülül jelzésére szolgál. Fény vetítéséhez nyomja meg a lámpa gombját. Megjelenik egy vonal, ahol a tárcsa találkozik a munkadarab felületével, és a tárcsa leengedésével mélyül.

► **Ábra28:** 1. Lámpa gomb 2. Lámpa 3. Vágás vonala

A jelzés segít átvágni egy a munkadarabra rajzolt meglévő vágási vonalat.

1. Tartsa a fogantyút, és engedje le a körfűrész-tárcsát, hogy a tárcsa sűrű árnyéka rávetüljön a munkadarabra.
2. Igazítsa a munkadarabra rajzolt vágási vonalat az árnyékolt vágás vonalához.
3. Ha szükséges, állítsa be a gérvágási szöget és a ferdevágási szöget.

MEGJEGYZÉS: Ügyeljen arra, hogy használat után lekapcsolja a lámpa kapcsolóját, mert a világítás bekapcsolása meríti az akkumulátort.

MEGJEGYZÉS: A művelet befejezése után 5 perccel a fény automatikusan kikapcsol.

Elektronikus funkció

Elektromos fék

A szerszám elektromos tárcsafékkal rendelkezik. Ha a szerszámnak rendszeresen nem sikerül gyorsan leállnia a kapcsológomb felengedése után, szervizeltesse a szerszámot a Makita szervizközpontban.

Állandó fordulatszám-szabályozás

A szerszám gép elektronikus fordulatszám-szabályozással rendelkezik, ami terhelés alatt is segíti az állandó fordulatszám fenntartását. Az állandó fordulatszám rendkívül sima vágási felületet eredményez.

Lágyindítás

A funkció korlátozza az indítási nyomatékot, és ezáltal finom indítást eredményez.

ÖSSZESZERELÉS

▲ FIGYELMEZTETÉS: A szerszám gépen végzendő tevékenység megkezdése előtt feltétlenül kapcsolja azt ki, és vegye ki az akkumulátort. Ennek elmulasztása véletlen beindulással és súlyos személyi sérülésekkel járhat.

Az imbuszkulcs tárolása

Amikor nem használja, tárolja az imbuszkulcsot az ábrán látható módon, nehogy elveszsen.

► **Ábra29:** 1. Imbuszkulcs

A fűrészlánc eltávolítása és felszerelése

▲ FIGYELMEZTETÉS: A körfűrészlánc eltávolítása és felszerelése előtt mindig győződjön meg arról, hogy a szerszámot kikapcsolta, és az akkumulátort eltávolította. A szerszám véletlen beindulása súlyos személyi sérüléssel járhat.

▲ FIGYELMEZTETÉS: A körfűrészlánc eltávolításához és felszereléséhez csak a mellékelt Makita kulcsot használja. Más szerszám használata esetén előfordulhat, hogy túlhúzza vagy nem húzza meg eléggé az imbuszcavart, ami súlyos személyi sérülést okozhat.

▲ FIGYELMEZTETÉS: Ne használjon vagy cseréljen olyan alkatrészeket, amelyeket nem ehhez a szerszámhoz mellékeltek. Az ilyen alkatrészek használata súlyos személyi sérülést okozhat.

▲ FIGYELMEZTETÉS: A körfűrészlánc felszerelése után mindig ellenőrizze, hogy biztonságosan van-e felszerelve. A körfűrészlánc laza rögzítése súlyos személyi sérülést okozhat.

A tárcsa eltávolítása

A körfűrészlánc eltávolításához hajtsa végre a következő lépéseket:

1. Rögzítse a kocsit a felemelt pozícióban úgy, hogy a rögzítőszeget meghúzza és elfordítja a rögzített pozícióba.

▶ **Ábra30:** 1. Rögzítőszeg

2. Az imbuszkulccsal lazítsa meg a tengelyvédő burkolatot tartó imbuszcavart. Emelje fel a fűrészlapvédőt és a tengelyvédő burkolatot.

▶ **Ábra31:** 1. Imbuszkulcs 2. Imbuszcavart 3. Tengelyvédő burkolat 4. Fűrészlap védőburkolata

3. Nyomja be a tengelyreteszt az orsó rögzítéséhez, az imbuszkulcs segítségével lazítsa meg az imbuszcavart, az óramutató járása szerinti irányban elforgatva azt. Ezután távolítsa el az imbuszcavart, a külső illesztőperemet és a körfűrészláncot.

▶ **Ábra32:** 1. Imbuszcavart (balmenetes) 2. Külső illesztőperem 3. Tengelyretesz

4. Ha az illesztőperem nincs a helyén, mindenképpen úgy szerelje fel a tengelyre, hogy a kiemelkedése a körfűrészlánc felé nézzen. Az illesztőperem helytelen felszerelése esetén a géphez ér.

▶ **Ábra33:** 1. Külső illesztőperem 2. Körfűrészlánc 3. Belső illesztőperem 4. Imbuszcavart (balmenetes) 5. Orsó 6. Fűrészlap illesztőpereme

A tárcsa felszerelése

▲ VIGYÁZAT: Ügyeljen rá, hogy a körfűrészláncát úgy szerelje fel, hogy a tárcsán lévő nyíl iránya egybeessen a tárcsaházon lévővel. Ennek elmulasztása személyi sérüléshez, valamint a szerszám és/vagy a munkadarab károsodásához vezethet.

A körfűrészlánc felszereléséhez hajtsa végre a következő lépéseket:

1. A körfűrészláncot óvatosan helyezze fel a belső illesztőperemre. Ügyeljen arra, hogy a körfűrészláncán található nyíl iránya egybeessen a tárcsaházon látható nyíl irányával.

▶ **Ábra34:** 1. Nyíl

2. Szerelje fel a külső illesztőperemet és az imbuszcavart, majd az imbuszkulccsal húzza meg az imbuszcavart (balmenetes), az órájával ellentétesen forgatva azt, miközben a tengelyreteszt benyomva tartja.

3. Állítsa vissza a fűrészlapvédőt és a tengelyvédő burkolatot az eredeti helyzetbe. Ezután húzza meg a tengelyvédő burkolat imbuszcavartját, hogy rögzítse azt.

4. A felemelt helyzetben rögzített kocsit kioldásához húzza meg és fordítsa el a rögzítőszeget. Engedje le a kocsit, és ellenőrizze, hogy a tárcsavédő megfelelően mozog-e.

15,88 mm-es furatátmérővel rendelkező fűrészláncához való illesztőperemet használó szerszámhoz

Ország-specifikus

Szerelje fel a süllyesztett oldalával kifelé néző belső illesztőperemet a tartótengelyre, majd helyezze fel a körfűrészláncot, a külső illesztőperemet és az imbuszcavart.

▶ **Ábra35:** 1. Külső illesztőperem 2. Körfűrészlánc 3. Belső illesztőperem 4. Imbuszcavart (balmenetes) 5. Orsó 6. Süllyesztett oldal

25,4 mm vagy 30 mm-estől eltérő furatátmérővel rendelkező fűrészláncához való illesztőperemet használó szerszámhoz

Ország-specifikus

A belső illesztőperem bizonyos átmérőjű fűrészláncra illesztőperemmel rendelkezik az egyik oldalán, valamint egy eltérő átmérőjű fűrészláncra illesztőperemmel rendelkezik a másik oldalán. Válassza ki azt az oldalt, melynek illesztőpereme tökéletesen beleillik a körfűrészlánc furatába.

▶ **Ábra36:** 1. Külső illesztőperem 2. Körfűrészlánc 3. Belső illesztőperem 4. Imbuszcavart (balmenetes) 5. Orsó 6. Fűrészlap illesztőpereme

▲ VIGYÁZAT: Ügyeljen arra, hogy a belső karima kifelé néző „a” külső illesztőpereme tökéletesen illeszkedjen a körfűrészlánc „a” furatába. Amennyiben a körfűrészláncot a rossz oldalra szereli fel, veszélyes rezgés jöhet létre.

Porszívó csatlakoztatása

Ha tiszta vágást szeretne végezni, egy 24-es elülső karmantyú (opcionális tartozék) segítségével csatlakoztasson egy Makita porszívót a porkifúvóhoz (felső pornyílás).

- **Ábra37:** 1. Elülső karmantyú (24) 2. Gégecső
3. Porszívó

Porzsák

▲ VIGYÁZAT: Vágás végrehajtásakor mindig tegye fel a porzsákot vagy csatlakoztasson egy porszívót a porral kapcsolat veszélyek megelőzése érdekében.

A porzsák használata a vágási műveleteket tisztává, a por összegyűjtését pedig egyszerűvé teszi. A porzsák csatlakoztatásához távolítsa el a szerszámról a porelszívó csövet, és csatlakoztassa a porzsákot a porkifúvóhoz (felső pornyílás).

- **Ábra38:** 1. Porelszívó cső 2. Porzsák 3. Porkifúvó (felső pornyílás)

Amikor a porzsák nagyjából a feléig megtelt, távolítsa el azt a szerszámról és húzza ki a kötőelemet. Ürítse ki a porzsák tartalmát, óvatosan megütögetve az oldalát az oldalához tapadt szemcsék eltávolítása érdekében, melyek akadályozhatják a további porszívást.

- **Ábra39:** 1. Kötőelem

A munkadarab rögzítése

▲ FIGYELMEZTETÉS: Rendkívül fontos a munkadarab rögzítése a megfelelő satu segítségével. Ennek elmulasztása súlyos személyi sérüléshez, valamint a szerszámgép és/vagy a munkadarab károsodásához vezethet.

▲ FIGYELMEZTETÉS: Ha a fűrészgép alátámasztó felületénél hosszabb a munkadarab, a szintben tartáshoz a szabadon függő részt teljes hosszában azonos szinten alá kell támasztani. A megfelelő alátámasztással megelőzhető a fűrészlap megszorulása és esetleges visszarángása, ami súlyos személyi sérüléssel járhat. Ne csak a függőleges és/vagy a vízszintes satu rögzítse a munkadarabot. A vékony anyag meghajolhat. A munkadarabot teljes hosszában támassza alá, a fűrészlap beszorulásának és az esetleges VISSZARÚGÁS elkerülése érdekében.

- **Ábra40:** 1. Támasz 2. Forgóasztal

Vezetőlécek

▲ FIGYELMEZTETÉS: A szerszám használata előtt ellenőrizze, hogy a felső vezetőléc biztonságosan rögzítve van-e.

▲ FIGYELMEZTETÉS: A ferdevágás megkezdése előtt ellenőrizze, hogy a szerszám egyik része sem, és különösen a tárcsa nem ér hozzá a felső és az alsó vezetőlécekhez, amikor bármilyen helyzetben teljesen felemeli vagy leengedi a fogantyút, illetve amikor a kocsit mozgatja annak teljes útján. Ha a szerszám vagy a tárcsa a vezetőhöz ér, az visszarángást vagy a munkadarab váratlan elmozdulását okozhatja, és súlyos személyi sérülésekhez vezethet.

Az alsó vezetőléceknél magasabb munkadarabok megtámasztására használja a felső vezetőléceket. Lazítsa meg a szorítócsavart, hogy a felső vezetőlécek ki-be-csúszzanak az alsó vezetőléceken. Helyezze el újra a vezetőléceket, majd húzza meg a csavart.

- **Ábra41:** 1. Felső vezetőléc 2. Alsó vezetőléc
3. Szorítócsavar 4. Beállítócsavar

MEGJEGYZÉS: Az alsó vezetőléceket gyárilag az alaphoz rögzítik. Ne távolítsa el az alsó vezetőléceket.

MEGJEGYZÉS: Ha a felső vezetőléc a szorítócsavar meghúzása után sem rögzült teljesen, a rés bezárásához fordítsa el a beállítócsavart. A beállítócsavart a gyárban állítják be. Csak szükség esetén használja.

Függőleges satu

▲ FIGYELMEZTETÉS: A munkadarabot minden művelethez szilárdan rögzíteni kell a forgóasztal és a vezetőlécek mentén a satuval. Ha a munkadarab nem rögzült megfelelően a vezetőléchez, a munkadarab a vágás során elmozdulhat, ami a tárcsa károsodásával, a munkadarab kirepülésével, a gép feletti uralom elvesztésével, és ezekből fakadóan súlyos személyi sérüléssel járhat.

A függőleges satu kétféle helyzetben, az alaplemez bal vagy jobb oldalára szerelhető fel. Helyezze a satu rúdját az alaplemezen található egyik furatba.

Állítsa be a satu karját a munkadarab vastagságának és alakjának megfelelően, és rögzítse a satu karját a szorítócsavarral. Ha a szorítócsavar hozzáér a kocsihoz, szerelje azt a satukar másik oldalára. Ügyeljen arra, hogy a szerszám alkatrészei ne érnék a satuhoz, amikor leengedi a fogantyút. Ha valamelyik alkatrész mégis hozzáérne, állítsa be újra a satu.

Tolja előre a munkadarabot a vezetőlécek és a forgóasztal mentén. Állítsa be a munkadarabot a vágás kívánt helyzetébe és rögzítse azt a satu gombjának meghúzásával.

- **Ábra42:** 1. Furatok 2. Satu rúdja 3. Satu karja
4. Szorítócsavar 5. Satu gombja

Vízszintes satu

Opcionális kiegészítők

▲ FIGYELMEZTETÉS: Addig forgassa az anya tartóját az órajárás irányába, amíg a munkadarab megfelelően nem rögzül. Ha a munkadarab rögzítése nem megfelelő, a munkadarab a vágás során elmozdulhat, ami a körfűrész tárcsa károsodásával, a munkadarab kirepülésével, a szerszám feletti uralom elvesztésével, és ezekből fakadóan súlyos személyi sérüléssel járhat.

▲ FIGYELMEZTETÉS: Ha vékony munkadarabot, például lambériát vág a vezetőléchez szorítva, mindig használja a vízszintes satu.

▲ VIGYÁZAT: Amennyiben a munkadarabot 20 mm-es vagy annál kisebb méretre vágja, használjon távtartó idomot a munkadarab rögzítéséhez.

A vízszintes satu az alaplemez bal vagy jobb oldalára egyaránt felszerelhető. Ha 22,5°-os vagy annál nagyobb szögű gérvágást végez, a vízszintes satut a forgóasztal fordulási irányával ellentétes oldalra szerelje fel.

Ha az óramutató járásával ellentétes irányba forgatja az anya tartóját, a satu kilazul, és gyorsan mozgatható ki- vagy befelé. A munkadarab befogásához addig nyomja előre a satu gombját, amíg a satulemez nem érinti a munkadarabot, majd forgassa az anya tartóját az órajárás irányába. Ezután forgassa el a satu gombját a munkadarab rögzítéséhez.

► **Ábra43:** 1. Satulemez 2. Anya tartója 3. Satu gombja

MEGJEGYZÉS: A vízszintes satuval rögzíthető legnagyobb munkadarab szélessége 68 mm.

Kiegészítő talplemez

▲ FIGYELMEZTETÉS: A hosszú munkadarabot a pontos és biztonságos vágás érdekében mindig támassza alá úgy, hogy végig egy szintben legyen a forgóasztal felületével. A megfelelő alátámasztással megelőzhető a tárcsa megszorulása és esetleges visszarúgása, ami súlyos személyi sérüléssel járhat.

▲ FIGYELMEZTETÉS: A vágási művelet előtt mindig ellenőrizze, hogy a kiegészítő talplemezek rögzítve vannak a csavarokkal.

A szerszám mindkét oldalán kiegészítő talplemezek találhatóak a hosszú munkadarabok vízszintes megtámasztásához. Lazítsa ki a csavarokat, majd húzza ki a kiegészítő talplemezeket a munkadarab megtámasztásához szükséges méretre. Ezt követően húzza meg a csavarokat.

► **Ábra44:** 1. Kiegészítő talplemez 2. Csavar

Vágáskor helyezze a munkadarabot a vezetőlécekhez szorítva.

► **Ábra45:** 1. Vezetőléc 2. Kiegészítő talplemez

MŰKÖDTETÉS

A szerszám fából készült termékek vágására szolgál. A megfelelő eredeti Makita fűrészláncokkal a következő anyagok is fűrészeltetők:

— Alumíniumtermékek

A vágandó anyaghoz használandó megfelelő körfűrészláncot nézze meg a weboldalunkon vagy vegye fel a kapcsolatot a helyi Makita kereskedővel.

▲ FIGYELMEZTETÉS: Mielőtt bekapcsolja a szerszámot, gondoskodjon róla, hogy a körfűrészláncsa ne érjen a munkadarabhoz, stb. Ha úgy kapcsolja be a szerszámot, hogy a körfűrészláncsa a munkadarabhoz ér, az visszarúghat, és súlyos személyi sérülést okozhat.

▲ FIGYELMEZTETÉS: A vágás befejezése után csak akkor emelje fel a körfűrészláncsát, ha az már teljesen leállt. A még forgó tárcsa felemelése súlyos személyi sérüléshez, valamint a munkadarab károsodásához vezethet.

▲ FIGYELMEZTETÉS: Ne végezzen módosításokat a szerszámon, például ne forgasson el markolatokat, karokat vagy rögzítőszegyet, amíg a körfűrészláncsa forog. Ha a körfűrészláncsa forgása közben végez módosításokat, az súlyos személyi sérüléshez vezethet.

MEGJEGYZÉS: Használat előtt oldja ki a rögzítőszegyet, és emelje fel a fogantyút a leengedett helyzetből.

MEGJEGYZÉS: Ne fejtessen ki túlzott nyomást a fogantyúra a vágás során. A túlzott erőltetés a motor túlterhelését és/vagy a vágási hatások csökkenését eredményezheti. A fogantyút csak akkora erővel nyomja, amennyi erő az egyenletes vágáshoz szükséges és nem csökkenti le nagyon a fűrészlap sebességét.

MEGJEGYZÉS: A vágás elvégzéséhez lassan nyomja lefelé a fogantyút. Ha a fogantyút erővel nyomja lefelé, vagy arra laterális erőt is kifejt, a körfűrészláncsa rezeghet, és elhagyja a jelölést (fűrészelési jelölés) a munkadarabon, így a vágás pontossága romlik.

MEGJEGYZÉS: A csúszóvágás során lassan, megállás nélkül tolja a kocsit a vezetőlécek irányába. Ha a kocsi mozgása megáll a vágás közben, akkor nyomot hagy a munkadarabon és a vágás pontossága csökken.

Nyomóvágás

▲ FIGYELMEZTETÉS: Nyomóvágáshoz mindig tiltsa le a kocsit csúszó mozgását. Ha leltitással végzi a vágást, az visszarúgáshoz és súlyos személyi sérüléshez vezethet.

A következő módon legfeljebb 70 mm magas és 92 mm széles munkadarabok vághatók.

1. Tolja a kocsit ütközésig a vezetőlécek felé, majd rögzítse a rögzítőszeg segítségével.
 2. Rögzítse a munkadarabot a megfelelő típusú satuval.
 3. Kapcsolja be a szerszámot anélkül, hogy a körfűrészláncsa bármihez hozzáérne, majd a leengedés előtt várja meg, amíg eléri a maximális fordulatszámot.
 4. Ezután a munkadarab átvágásához lassan engedje le a fogantyút teljesen leengedett állásba.
 5. A vágás befejeztével kapcsolja ki a szerszámgépet, és mielőtt teljesen felemelt pozícióba emelné a körfűrészláncsát, várja meg, míg az teljesen megáll.
- **Ábra46:** 1. Rögzítőszeg

Csúszó(toló)vágás (széles munkadarabok vágása)

▲ FIGYELMEZTETÉS: Csúszóvágásnál először húzza el a kocsit maga felé, nyomja le teljesen a kart, majd tolja a kocsit a vezetőléc felé. Ne kezdjen a vágásba addig, amíg a kocsit nem húzza el teljesen maga felé. Ha anélkül kezdi el a vágást, hogy teljesen maga felé húzta volna a kocsit, a gép váratlanul visszarúghat, ami súlyos személyi sérüléshez vezethet.

▲ FIGYELMEZTETÉS: Ne kísérelje meg a csúszató vágást a kocsit maga felé húzva. Vágás közben a kocsit maga felé húzva a gép váratlanul visszarúghat, ami súlyos személyi sérüléshez vezethet.

▲ FIGYELMEZTETÉS: Ne végezzen csúszató vágást úgy, hogy a kart alsó helyzetben rögzítette.

1. Oldja ki a rögzítőszegeket, hogy a kocsit fel lehessen emelni és szabadon csúsztatni.
 2. Rögzítse a munkadarabot a megfelelő típusú satuval.
 3. Húzza maga felé a kocsit ütközésig.
 4. Kapcsolja be a szerszámot anélkül, hogy a körfűrész tárcsa bármihez hozzáérne, majd várja meg, amíg eléri a maximális fordulatszámot.
 5. Nyomja le a fogantyút, és **tolja a kocsit a vezetőlécek irányába, majd vágja át a munkadarabot.**
 6. A vágás befejeztével kapcsolja ki a szerszámgépet, és mielőtt teljesen felemelt pozícióba emelné a körfűrész tárcsát, **várja meg, míg az teljesen megáll.**
- **Ábra47:** 1. Fogantyúzár rögzítőszége 2. Csúszozár rögzítőszége

Gérvágás

Lásd a gérvágási szög beállításáról szóló részt.

Ferdevágás

▲ FIGYELMEZTETÉS: A körfűrész tárcsa ferdevágáshoz való beállítását követően még a vágás megkezdése előtt ellenőrizze, hogy a kocsi és a körfűrész tárcsa szabadon mozog a tervezett vágás teljes tartományában. Ha a kocsi vagy a körfűrész tárcsa a vágás során elakad, az visszavágást okozhat, ami súlyos személyi sérüléshez vezethet.

▲ FIGYELMEZTETÉS: A ferdevágás során tartsa távol kezeit a körfűrész tárcsa útjából. A ferde szög miatt a körfűrész tárcsa útja félrevezető lehet, a körfűrész tárcsa érintése pedig súlyos személyi sérülést okozhat.

▲ FIGYELMEZTETÉS: A körfűrész tárcsát csak akkor emelje fel, ha már teljesen leállt. A ferdevágás során a munkadarabot néhány szilánk a körfűrész tárcsára tapadhat. Ha a körfűrész tárcsát még forgás közben emeli fel, kirepítheti a szilánkot, és az súlyos személyi sérülést okozhat.

MEGJEGYZÉS: A fogantyú lenyomásakor fejtsen ki a körfűrész tárcsával párhuzamos irányú nyomást. Ha a kifejlesztett erő merőleges a forgószaltra vagy a nyomás iránya megváltozik a vágás folyamán, akkor romlik a vágás pontossága.

1. Távolítsa el a felső vezetőléceket azon az oldalon, amerre a kocsit dönteni fogja.
 2. Oldja ki a rögzítőszegeket, hogy a kocsit fel lehessen emelni és szabadon csúsztatni.
 3. A ferdevágási szöget a ferdevágási szög beállításáról szóló részben leírtaknak megfelelően állítsa be. Ezután húzza meg a markolaton lévő tárcsát.
 4. Rögzítse a munkadarabot a satuval.
 5. Húzza maga felé a kocsit ütközésig.
 6. Kapcsolja be a szerszámot anélkül, hogy a körfűrész tárcsa bármihez hozzáérne, majd várja meg, amíg eléri a maximális fordulatszámot.
 7. Ezután lassan engedje le a fogantyút a teljesen leengedett állásba, a körfűrész tárcsával párhuzamos irányú nyomást kifejtve, és **tolja a kocsit a vezetőlécek felé a munkadarab átvágásához.**
 8. A vágás befejeztével kapcsolja ki a szerszámgépet, és mielőtt teljesen felemelt pozícióba emelné a körfűrész tárcsát, **várja meg, míg az teljesen megáll.**
- **Ábra48**

Kombinált vágás

A kombinált vágás egy olyan művelet amelynél a ferdevágással egyszerre gérvágás is történik a munkadarabon. Kombinált vágást a táblázatban látható szögeknél lehet végezni.

Gérvágási szög	Ferdevágási szög
Balra és jobbra 0° – 45°	Balra és jobbra 0° - 45°

Kombinált vágás végzésekor tájékozódjon a nyomóvágásról, csúszo(toló)vágásról, gérvágásról és ferdevágásról szóló fejezetekből.

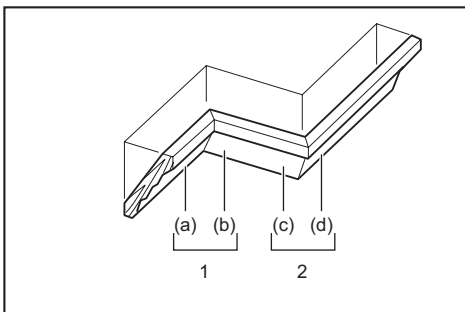
Díszlécek és ívboltozatos díszlécek vágása

A kombinált gérvágó fűrészszel különböző profilú díszlécek és ívboltozatos díszlécek is vágathatók, ha a díszleceket laposan a forgószaltra fektetik.

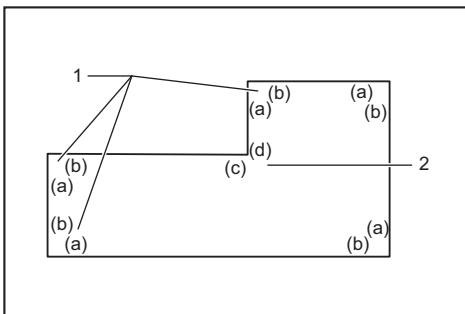
Két főbb díszléc-típus és egy ívboltozatos díszléc-típus különböztethető meg: 52/38°-os falszögű díszléc, 45°-os falszögű díszléc és 45°-os falszögű ívboltozatos díszléc.

► **Ábra49:** 1. 52/38°-os falszögű díszléc 2. 45°-os falszögű díszléc 3. 45°-os falszögű ívboltozatos díszléc

A díszlécekhez és ívboltozatos díszlécekhez illesztések készíthetők „belső” 90°-os sarokba ((a) és (b) az ábrán) és „külső” 90°-os sarokba ((c) és (d) az ábrán).



1. Belső sarok 2. Külső sarok



1. Belső sarok 2. Külső sarok

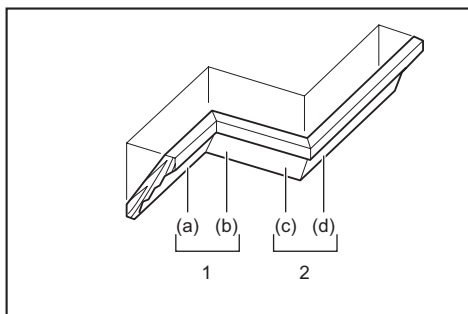
Mérés

Mérje meg a fal szélességét, és állítsa be ennek megfelelően a munkadarab szélességét. Mindig ügyeljen arra, hogy a munkadarab falhoz csatlakozó részének szélessége egyezzen meg a fal hosszával.

- **Ábra50:** 1. Munkadarab 2. Fal szélessége
3. Munkadarab szélessége 4. Falhoz csatlakozó él

Mindig használjon néhány munkadarabot tesztvágásokhoz, hogy előzetesen ellenőrizze a vágási szöget. Díszlécek és ívboltozatos díszlécek vágásakor a gérvágási szöget és a ferdevágási szöget az (A) táblázat szerint állítsa be, és a (B) táblázat szerint állítsa be a díszléceket a fűrészasztal alaplemezeének felső részén.

Bal oldali ferdevágás esetén



1. Belső sarok 2. Külső sarok

(A). táblázat

–	Díszléc helyzete az ábrán	Ferdevágási szög		Gérvágási szög	
		52/38° típusú	45° típusú	52/38° típusú	45° típusú
Belső sarokhoz	(a)	Bal 33,9°	Bal 30°	Jobb 31,6°	Jobb 35,3°
	(b)			Bal 31,6°	Bal 35,3°
Külső sarokhoz	(c)			Jobb 31,6°	Jobb 35,3°
	(d)			Jobb 31,6°	Jobb 35,3°

(B). táblázat

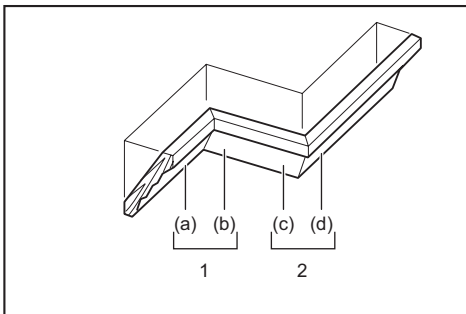
–	Díszléc helyzete az ábrán	A díszléc vezetőléchez illesztett széle	Befejezett munkadarab
Belső sarokhoz	(a)	A mennyezetel érintkező szélt a vezetőléchez kell igazítani.	A befejezett munkadarab a tárcsa bal oldalán lesz.
	(b)	A fallal érintkező szélt a vezetőléchez kell igazítani.	
Külső sarokhoz	(c)	A mennyezetel érintkező szélt a vezetőléchez kell igazítani.	A befejezett munkadarab a tárcsa jobb oldalán lesz.
	(d)	A fallal érintkező szélt a vezetőléchez kell igazítani.	

Példa:

52/38° típusú díszléc vágása az ábra (a) pozíciója szerint:

- Döntse meg a fűrészlapot és rögzítse a ferdevágási szöget 33,9° BAL állásban.
- A gérvágási szöget állítsa 31,6° JOBB értékre, és rögzítse.
- Tegye a díszléceket a széles hátoldali (rejtett) felületével lefelé a forgóasztalra úgy, hogy a MENNEZETTEL ÉRINTKEZŐ SZÉLE a vezetőléchez illeszkedjen a fűrészen.
- A vágás után a használható munkadarab mindig a körfűrésztárcsa BAL oldalán lesz.

Jobb oldali ferdevágás esetén



1. Belső sarok 2. Külső sarok

(A). táblázat

–	Díszléc helyzete az ábrán	Ferdevágási szög		Gérvágási szög	
		52/38° típusú	45° típusú	52/38° típusú	45° típusú
Belső sarokhoz	(a)	Jobb 33,9°	Jobb 30°	Jobb 31,6°	Jobb 35,3°
	(b)			Bal 31,6°	Bal 35,3°
Külső sarokhoz	(c)			Jobb 31,6°	Jobb 35,3°
	(d)			Jobb 31,6°	Jobb 35,3°

(B). táblázat

–	Díszléc helyzete az ábrán	A díszléc vezetőléchez illesztett széle	Befejezett munkadarab
Belső sarokhoz	(a)	A fallal érintkező szélt a vezetőléchez kell igazítani.	A befejezett munkadarab a tárcsa jobb oldalán lesz.
	(b)	A mennyezetel érintkező szélt a vezetőléchez kell igazítani.	
Külső sarokhoz	(c)	A mennyezetel érintkező szélt a vezetőléchez kell igazítani.	A befejezett munkadarab a tárcsa bal oldalán lesz.
	(d)	A fallal érintkező szélt a vezetőléchez kell igazítani.	

Példa:
52/38° típusú díszléc vágása az ábra (a) pozíciója szerint:

- Döntse meg a tárcsát, és rögzítse a ferdevágási szöget 33,9° JOBB állásban.
- A gérvágási szöget állítsa 31,6° JOBB értékre, és rögzítse.
- Tegye a díszlécet a széles hátdoldali (rejtett) felületével lefelé a forgóasztalra úgy, hogy a FALLAL ÉRINTKEZŐ SZÉLE illeszkedjen a vezetőléchez a fűrészen.
- A vágás után a használható munkadarab mindig a körfűrész tárcsa JOBB oldalán lesz.

Sajtolt alumínium vágása

- **Ábra51:** 1. Befogó 2. Távtartó tömb 3. Vezetőléc 4. Sajtolt alumínium idom 5. Távtartó tömb

A sajtolt alumínium rögzítésekor használja a távtartó tömböket vagy hulladékdarabokat az alumínium deformálódásának elkerüléséhez az ábrának megfelelő módon. A sajtolt alumínium vágásakor használjon kenőanyagot az alumínium felhalmozódásának elkerülésére a körfűrész tárcsán.

▲ FIGYELMEZTETÉS: Soha ne próbáljon vas- tag vagy kör keresztmetszetű alumíniumidomokat vágni. A vastag vagy kör keresztmetszetű alumíniumidomok megfelelő rögzítése bonyolult, a vágás során meglazulhatnak, ami az uralom elvesztéséhez és súlyos személyi sérülésekhez vezethet.

Hornyolás

▲ FIGYELMEZTETÉS: Ne kísérleje meg az ilyen vágást szélesebb vagy horonyvágó lappal. A szélesebb vagy horonyvágó lappal történő horonyvágás váratlan vágási eredményekhez és visszarúgáshoz vezethet, ami súlyos személyi sérülésekkel járhat.

▲ FIGYELMEZTETÉS: Ügyeljen rá, hogy visszaállítsa az ütközőkart az eredeti pozícióba ha nem végez hornyolást. Az ütköző karjának nem megfelelő helyzetében megkísérelt vágás váratlan vágási eredményekhez és visszarúgáshoz vezethet, ami súlyos személyi sérülésekkel járhat.

A horonyvágáshoz kövesse az alábbi lépéseket:

1. Állítsa be a körfűrész tárcsa alsó pozícióját a beállítócsavarral és az ütközőkarral a vágási mélység korlátozásához. Lásd az ütközőkarról szóló részt.
 2. A körfűrész tárcsa alsó pozíciójának beállítását után párhuzamos hornyokat vághat szélletében a munkadarabba csúsztató (toló) vágással.
- **Ábra52:** 1. Hornyolás fűrészlappal
3. Távolítsa el a munkadarab hornyok közötti részét egy vésővel.

A szerszám szállítása

A szerszám szállítása előtt vegye ki az akkumulátort, és rögzítse a gérvágó minden mozgatható alkatrészét. Mindig győződjön meg a következőkről:

- Az akkumulátort kivették.
- A kocsí 0°-os ferdevágási szögben van, és rögzítve van.
- A kocsí le van engedve, és rögzítve van.
- A kocsí ütközésgig a vezetőlécekhez van tolvá, és rögzítve van.
- A forgóasztal jobb oldali gérvágási szögben van, és rögzítve van.
- A kiegészítő talplemezek el vannak téve, és rögzítve vannak.

Szállítsa a szerszámot a fogantyúnál vagy az alplemez két oldalánál fogva.

► **Ábra53**

► **Ábra54**

▲ FIGYELMEZTETÉS: A kocsí emeléséhez tartozó rögzítőszegek csak szállításkor és tároláskor használhatóak, vágási műveletek során nem. A rögzítőszegek vágási műveletek során történő használata a körfűrész tárcsa váratlan mozgásához és visszarúgáshoz vezethet, ami súlyos személyi sérülésekkel járhat.

▲ VIGYÁZAT: A szerszám szállítása előtt mindig rögzítsen minden mozgó alkatrészt. Ha a szerszám egyes részei a szállítás során elmozdulnak vagy elcsúsznak, a szerszám kibillenhet az egyensúlyából, ami személyi sérülésekhez vezethet.

▲ VIGYÁZAT: Győződjön meg róla, hogy a kocsí megfelelően le van zárva emelt állapotában, az alján lévő rögzítőszegek segítségével. Ha a rögzítőszegek nincs megfelelően behúzva, a kocsí hirtelen felugorhat és személyi sérülést okozhat.

VEZETÉK NÉLKÜLI AKTIVÁLÁS FUNKCIÓ

Mire használható a vezeték nélküli aktiválás funkció?

A vezeték nélküli aktiválás funkció tiszta és kényelmes munkavégzést tesz lehetővé. Ha egy támogatott porszívó csatlakoztat a szerszámgéphez, a porszívót automatikusan működtetheti a szerszámgép kapcsolójával.

► **Ábra55**

A vezeték nélküli aktiválás funkció használatához a következőkre van szüksége:

- A vezeték nélküli egység (opcionális tartozék)
- A vezeték nélküli aktiválás funkciót támogató porszívó

A vezeték nélküli aktiválás funkció beállításának áttekintését az alábbiakban találja. A részletes eljárásokkal kapcsolatos információkért tekintse meg az egyes szakaszokat.

1. A vezeték nélküli egység felszerelése
2. A szerszámgép regisztrációja a porszívóval
3. A vezeték nélküli aktiválás funkció elindítása

A vezeték nélküli egység felszerelése

Opcionális kiegészítők

⚠ VIGYÁZAT: Helyezze a szerszámgépet sík és stabil felületre a vezeték nélküli egység felszereléséhez.

MEGJEGYZÉS: A vezeték nélküli egység felszerelése előtt tisztítsa meg a szerszámgépet a portól és a szennyeződéstől. A por és a szennyeződés meghibásodást okozhat a vezeték nélküli egység nyílásába kerülve.

MEGJEGYZÉS: A statikus elektromosság által okozott meghibásodás elkerülése érdekében érintse meg a szerszámgép statikus kiegészítő alkalmas anyagból, például fémből készült alkatrészét, mielőtt a vezeték nélküli egységhez érne.

MEGJEGYZÉS: A vezeték nélküli egység felszerelésekor ügyeljen rá, hogy a vezeték nélküli egységet a megfelelő irányban illessze be, és a fedél teljesen zárva legyen.

1. Az ábrának megfelelően nyissa ki a szerszámgépet található fedelet.

▶ **Ábra56:** 1. Fedél

2. Illessze be a vezeték nélküli egységet a nyílásba, és zárja be a fedelet.

A vezeték nélküli egység beillesztésekor igazítsa a nyúlványokat a nyílás sülyesztett részeihez.

▶ **Ábra57:** 1. Vezeték nélküli egység 2. Nyúlvány 3. Fedél 4. Sülyesztett rész

A vezeték nélküli egység eltávolításakor lassan nyissa ki a fedelet. Amikor felhúzza a fedelet, a fedél hátoldalán található horgok lassan kiemelik a vezeték nélküli egységet.

▶ **Ábra58:** 1. Vezeték nélküli egység 2. Horog 3. Fedél

A vezeték nélküli egységet az eltávolítását követően tartsa a vele szállított tokban vagy antisztatikus tárolóban.

MEGJEGYZÉS: A vezeték nélküli egység eltávolításához mindig a fedél hátoldalán található horgokat használja. Ha a horgok nem akadnak bele a vezeték nélküli egységbe, ismét zárja vissza a fedelet, és nyissa ki ismét lassan.

A szerszámgép regisztrációja a porszívóval

MEGJEGYZÉS: A szerszámgép regisztrálásához a vezeték nélküli aktiválás funkciót támogató porszívóra van szükség.

MEGJEGYZÉS: A szerszámgép regisztrációjának megkezdése előtt szerelje be a vezeték nélküli egységet a szerszámgépbe.

MEGJEGYZÉS: A szerszám regisztrálása során kerülje el az alábbi kapcsolók bekapcsolását:

- a szerszám kapcsológombja
- a szerszám porszívókapcsolója
- a porszívó kapcsológombja

MEGJEGYZÉS: Tekintse át a porszívó használati útmutatóját is.

Ha a szerszámgép kapcsolójának működtetésével egyidejűleg kívánja aktiválni a porszívót, akkor először végezze el a szerszámgép regisztrációját.

1. Illessze be az akkumulátorokat a porszívóba és a szerszámgépbe.

2. Állítsa a porszívó készenléti kapcsolóját „AUTO” helyzetbe.

▶ **Ábra59:** 1. Készenléti kapcsoló

3. Nyomja le a porszívó vezeték nélküli aktiválás gombját 3 másodpercig, amíg a vezeték nélküli aktiválás lámpája zölden nem villog. Ezután nyomja le ugyanígy a szerszámgép vezeték nélküli aktiválás gombját.

▶ **Ábra60:** 1. Vezeték nélküli aktiválás gomb
2. Vezeték nélküli aktiválás lámpája

A porszívó és a szerszámgép sikeres összekapcsolása esetén a vezeték nélküli aktiválás lámpája 2 másodpercig zölden világít, majd kéken kezd villogni.

MEGJEGYZÉS: A vezeték nélküli aktiválás lámpája a zölden villogást 20 másodperc elteltével fejezi be. Addig nyomja meg a szerszámgép vezeték nélküli aktiválás gombját, amíg a porszívón villog a vezeték nélküli aktiválás lámpája. Ha a vezeték nélküli aktiválás lámpája nem villog zölden, akkor nyomja le röviden a vezeték nélküli aktiválás gombot, és tartsa ismét lenyomva.

MEGJEGYZÉS: Ha kettő vagy több szerszámgépet regisztrál egy porszívóhoz, akkor a szerszámgépek regisztrálását egymás után végezze el.

A vezeték nélküli aktiválás funkció elindítása

MEGJEGYZÉS: A vezeték nélküli aktiválás előtt végezze el a szerszámgép regisztrálását.

MEGJEGYZÉS: Tekintse át a porszívó használati útmutatóját is.

Miután regisztrált egy szerszámgépet a porszívóhoz, a porszívó automatikusan a szerszámgép kapcsolójának működtetésével egyszerre üzemel. Használat közben húzza meg a szerszám kapcsológombját, hogy működtesse a porszívót. A porszívó akkor is működni kezd, ha megnyomják a szerszám porszívógombját bármely vágási műveletkor.

▶ **Ábra61**

1. Szerelje fel a vezeték nélküli egységet a szerszámgépre.

2. Csatlakoztassa a porszívó csövét a szerszámgéphez.

▶ **Ábra62**

3. Állítsa a porszívó készenléti kapcsolóját „AUTO” helyzetbe.

▶ **Ábra63:** 1. Készenléti kapcsoló

4. Nyomja meg röviden a szerszámgép vezeték nélküli aktiválás gombját. A vezeték nélküli aktiválás gomb kéken villog.

▶ **Ábra64:** 1. Vezeték nélküli aktiválás gomb
2. Vezeték nélküli aktiválás lámpája

5. Nyomja meg a szerszámgép kapcsológombját. Ellenőrizze, hogy működik-e a porszívó a kapcsológomb nyomva tartásakor.

6. A porszívó működtetéséhez nyomja meg a porszívó gombot. Ellenőrizze, hogy a vezeték nélküli aktiválás lámpája kéken világít, és a porszívó működik a gomb újbóli megnyomásáig.

7. A porszívó működésének befejezéséhez engedje el a kapcsológombot vagy nyomja meg újra a porszívógombot. Néhány másodperccel a kapcsoló működtetése után a porszívó működése leáll, és a lámpa kéken villogóra vált.

MEGJEGYZÉS: A kapcsoló állapotát (a porszívó be- és kikapcsolását) a vezeték nélküli aktiválás lámpájának segítségével lehet meg tudni. A részleteket olvassa el a vezeték nélküli aktiválás lámpájának állapotát leíró részben.

8. A porszívó vezeték nélküli aktiválásának leállításához nyomja meg a szerszámgép vezeték nélküli aktiválás gombját.

MEGJEGYZÉS: Ha 2 órán keresztül nem működtetik, akkor a szerszámgép vezeték nélküli aktiválás lámpájának kék villogása leáll. Ebben az esetben állítsa az „AUTO” helyzetbe a porszívó készenléti kapcsolóját, és nyomja meg ismét a szerszámgépen a vezeték nélküli aktiválás gombját.

MEGJEGYZÉS: A porszívó késleltetéssel indul/áll le. A porszívó időben eltolva érzékeli a szerszámgép kapcsológombos működtetését.

MEGJEGYZÉS: A vezeték nélküli egység átviteli távolsága a helyszíntől és a környezeti feltételektől függően eltérhet.

MEGJEGYZÉS: Ha egy porszívóhoz két vagy több szerszámgép van regisztrálva, akkor a porszívó a kapcsológomb meghúzása vagy a porszívógomb bekapcsolása nélkül is működhet, mert egy másik felhasználó is használja a vezeték nélküli aktiválás funkciót.

A vezeték nélküli aktiválás lámpa állapotának leírása

► **Ábra65:** 1. Vezeték nélküli aktiválás lámpája

A vezeték nélküli aktiválás lámpa a vezeték nélküli aktiválás funkció állapotáról tájékoztat. A lámpa állapotának jelentésével kapcsolatban az alábbi táblázatban talál információkat.

Állapot	Vezeték nélküli aktiválás lámpája				Leírás
	Szín	<input type="checkbox"/> Be	<input type="checkbox"/> Villogó lámpa	Időtartam	
Készenléti	Kék	<input checked="" type="checkbox"/>		2 óra	A porszívó vezeték nélküli aktiválás funkciója rendelkezésre áll. A lámpa automatikusan kikapcsol, ha a szerszámgépet 2 órán át nem működtetik.
		<input type="checkbox"/>		Amikor a szerszámgép működik.	A porszívó vezeték nélküli aktiválás funkciója rendelkezésre áll, és a szerszámgép üzemel.
Szerszámgép regisztrálása	Zöld	<input checked="" type="checkbox"/>		20 másodperc	A szerszámgép készen áll a regisztrálására. Várakozás a porszívó történő regisztrálására.
		<input type="checkbox"/>		2 másodperc	A szerszámgép regisztrálása befejeződött. A vezeték nélküli aktiválás lámpája kéken kezd villogni.
A szerszámgép regisztrálásának visszavonása	Piros	<input checked="" type="checkbox"/>		20 másodperc	Készen áll a szerszámgép regisztrációjára. Várakozás a porszívó történő regisztrálás visszavonására.
		<input type="checkbox"/>		2 másodperc	A szerszámgép regisztrációjának visszavonása befejeződött. A vezeték nélküli aktiválás lámpája kéken kezd villogni.
Egyebek	Piros	<input type="checkbox"/>		3 másodperc	A vezeték nélküli egység tápellátást kap, és a vezeték nélküli aktiválás funkció elindul.
	Ki	-		-	A porszívó vezeték nélküli aktiválása leállt.

A szerszámgép porszívón történő regisztrációjának visszavonása

A szerszámgép porszívón történő regisztrálásakor tegye a következőket.

1. Illessze be az akkumulátorokat a porszívóba és a szerszámgépbe.
2. Állítsa a porszívó készenléti kapcsolóját „AUTO” helyzetbe. ► **Ábra66:** 1. Készenléti kapcsoló
3. Nyomja le 6 másodpercre a porszívó vezeték nélküli aktiválás gombját. A vezeték nélküli aktiválás gombja zöldre villog, majd pirosra vált. Ezután nyomja le ugyanígy a szerszámgép vezeték nélküli aktiválás gombját.

- **Ábra67:** 1. Vezeték nélküli aktiválás gomb
2. Vezeték nélküli aktiválás lámpája

Ha a visszavonás sikeres volt, a vezeték nélküli aktiválás lámpája 2 másodpercig pirosan világít, majd kéken kezd villogni.

MEGJEGYZÉS: A vezeték nélküli aktiválás lámpája a pirosan villogást 20 másodperc elteltével fejezi be. Addig nyomja meg a szerszámgép vezeték nélküli aktiválás gombját, amíg a porszívón villog a vezeték nélküli aktiválás lámpája. Ha a vezeték nélküli aktiválás lámpája nem villog pirosan, akkor nyomja le röviden a vezeték nélküli aktiválás gombot, és tartsa ismét lenyomva.

A vezeték nélküli aktiválás funkció hibaelhárítása

Mielőtt a szervizhez fordulna, először végezzen saját maga is átvizsgálást. Ha olyan problémát talál, amire a kézikönyv nem tartalmaz magyarázatot, ne próbálja meg szétszedni az eszközt. Ehelyett kérjen tanácsot a Makita hivatalos szervizközpontjától, és javításhoz mindig Makita cserealkatrészeket használjon.

Rendellenesség	Lehetséges ok (meghibásodás)	Megoldás
A vezeték nélküli aktiválás lámpája nem világít/villog.	A vezeték nélküli egység nincs felszerelve a szerszámgépre. A vezeték nélküli egység nincs megfelelően felszerelve a szerszámgépre.	Szerelje fel helyesen a vezeték nélküli egységet.
	A vezeték nélküli egység és/vagy a nyílás érintkezője szennyezett.	Óvatosan törölje le a port és a szennyeződést a vezeték nélküli egység érintkezőjéről, és tisztítsa meg a nyílást.
	Nem lett lenyomva a szerszámgép vezeték nélküli aktiválás gombja.	Nyomja meg röviden a szerszámgép vezeték nélküli aktiválás gombját.
	A porszívó készenléti kapcsolója nincs „AUTO” helyzetbe állítva.	Állítsa a porszívó készenléti kapcsolóját „AUTO” helyzetbe.
	Nincs tápellátás	Biztosítsa a szerszámgép és a porszívó tápellátását.
Nem lehet sikeresen befejezni a szerszámgép regisztrációját/ szerszámgép regisztrációjának visszavonását.	A vezeték nélküli egység nincs felszerelve a szerszámgépre. A vezeték nélküli egység nincs megfelelően felszerelve a szerszámgépre.	Szerelje fel helyesen a vezeték nélküli egységet.
	A vezeték nélküli egység és/vagy a nyílás érintkezője szennyezett.	Óvatosan törölje le a port és a szennyeződést a vezeték nélküli egység érintkezőjéről, és tisztítsa meg a nyílást.
	A porszívó készenléti kapcsolója nincs „AUTO” helyzetbe állítva.	Állítsa a porszívó készenléti kapcsolóját „AUTO” helyzetbe.
	Nincs tápellátás	Biztosítsa a szerszámgép és a porszívó tápellátását.
	Nem megfelelő működés	Nyomja meg röviden a vezeték nélküli aktiválás gombját, és hajtsa végre ismét a szerszámgép regisztrációját/szerszámgép regisztrációjának visszavonását.
	A szerszámgép és a porszívó túl messze vannak egymástól (az átviteli hatótávolságon túl).	Vigye közelebb egymáshoz a porszívót és a szerszámgépet. A maximális átviteli távolság kb. 10 méter, azonban ez a feltételektől függően eltérő lehet.
	A szerszám regisztrációjának/törlésének befejezése előtt: - meghúzzák a szerszám kapcsológombját vagy - bekapcsolják a szerszám porszívógombját vagy - bekapcsolják a porszívó bekapcsológombját.	Nyomja meg röviden a vezeték nélküli aktiválás gombját, és hajtsa végre ismét a szerszámgép regisztrációját/szerszámgép regisztrációjának visszavonását.
	A szerszámgép vagy a porszívó szerszámgép-regisztrálási eljárása még nem fejeződött be.	Hajtsa végre egyszerre a szerszámgép és a porszívó szerszámgép-regisztrálási eljárását.
Nagy intenzitású rádióhullámokat generáló egyéb berendezések által okozott rádiójel-zavarás.	Tartsa távol a szerszámgépet és a porszívót a Wi-Fi-eszközöktől, mikrohullámú sütőktől és hasonlóktól.	

Rendellenesség	Lehetséges ok (meghibásodás)	Megoldás
A porszívó nem a szerszámgép működtetésével összehangolva üzemel.	A vezeték nélküli egység nincs felszerelve a szerszámgépre. A vezeték nélküli egység nincs megfelelően felszerelve a szerszámgépre.	Szerelje fel helyesen a vezeték nélküli egységet.
	A vezeték nélküli egység és/vagy a nyílás érintkezője szennyezett.	Óvatosan törölje le a port és a szennyeződést a vezeték nélküli egység érintkezőjéről, és tisztítsa meg a nyílást.
	Nem lett lenyomva a szerszámgép vezeték nélküli aktiválás gombja.	Nyomja le röviden a vezeték nélküli aktiválás gombját, és győződjön meg róla, hogy a vezeték nélküli aktiválás lámpája kéken villog.
	A porszívó készenléti kapcsolója nincs „AUTO” helyzetbe állítva.	Állítsa a porszívó készenléti kapcsolóját „AUTO” helyzetbe.
	Több mint 10 szerszámgép van a porszívón regisztrálva.	Hajtsa végre ismét a szerszámgép regisztrációját. Ha több mint 10 szerszámgép van regisztrálva a porszívóhoz, akkor az először regisztrált szerszámgép automatikusan törlődni fog.
	A porszívónak nem sikerült a szerszámokat sikeresen regisztrálnia.	Regisztrálja újra a szerszámot.
	A porszívó minden szerszámgép-regisztrációt törölt.	Hajtsa végre ismét a szerszámgép regisztrációját.
	Nincs tápellátás	Biztosítsa a szerszámgép és a porszívó tápellátását.
	A szerszámgép és a porszívó túl messze vannak egymástól (az átviteli hatótávolságon túl).	Vigye közelebb egymáshoz a porszívót és a szerszámgépet. A maximális átviteli távolság kb. 10 méter, azonban ez a feltételektől függően eltérő lehet.
	Nagy intenzitású rádióhullámokat generáló egyéb berendezések által okozott rádiójel-zavarás.	Tartsa távol a szerszámgépet és a porszívót a Wi-Fi-eszközöktől, mikrohullámú sütőktől és hasonlóktól.
A porszívó működik, pedig a szerszám egyik kapcsolója sincs bekapcsolva.	Más felhasználók használják a porszívó vezeték nélküli aktiválás funkcióját a saját szerszámgépeikkel.	Kapcsolja ki a többi szerszámgép vezeték nélküli aktiválás gombját, vagy vonja vissza a többi szerszámgép regisztrációját.

KARBANTARTÁS

▲ FIGYELMEZTETÉS: Minden esetben ellenőrizze, hogy a szerszám ki van kapcsolva és az akkumulátor eltávolításra került mielőtt átvizsgálja a szerszámot vagy annak karbantartását végzi. Az akkumulátor eltávolításának elmulasztása véletlen beindulás esetén súlyos személyi sérülésekkel járhat.

▲ FIGYELMEZTETÉS: Mindig ügyeljen rá, hogy a körfűrész tárcsa éles és tiszta legyen a legjobb és legbiztonságosabb teljesítmény érdekében. A tompa és/vagy szennyezett fűrészlap viszszarugást okozhat, ami súlyos személyi sérülésekkel járhat.

MEGJEGYZÉS: Soha ne használjon gázolajt, benzint, hígítót, alkoholt vagy hasonló anyagokat. Ezek elszíneződést, alakvesztést vagy repedést okozhatnak.

A termék BIZTONSÁGÁNAK és MEGBÍZHATÓSÁGÁNAK fenntartása érdekében a javításokat és más karbantartásokat vagy beállításokat a Makita hivatalos vagy gyári szervizközpontjában kell elvégezni, mindig csak Makita cserealkatrészeket használva.

A vágási szög beállítása

Ezt a szerszámot a gyárban gondosan beállították és beigazították, de a durva bánásmód kihathat a beállításokra. Ha a szerszám nincs megfelelően beállítva, végezze el a következőket:

Gérvágási szög

Forgassa a markolatot az órajárással ellentétesen, és a kioldókar segítségével készítse elő az alapot az ütköző funkcióra. Ezután lazítsa meg a csavarokat, amelyek a mutatót és a gérvágási szög skáláját rögzítik.

- **Ábra68:** 1. Markolat 2. Kioldókar 3. Csavar a mutatón 4. Csavarok a gérvágási szög skáláján 5. Gérvágási szög skálája

Az ütköző funkció segítségével állítsa a forgóasztalt 0°-os helyzetbe. Állítsa merőlegesen a körfűrész tárcsát a vezetőléc lapjával egy háromszög vonalzóra vagy egy acél derékszög segítségével. A merőleges helyzet megtartása mellett húzza meg a csavarokat a gérvágási szög skáláján. Ezután úgy állítsa be a mutatót, hogy a 0°-os szögre mutasson a gérvágási szög skáláján, majd húzza meg a mutatón lévő csavarokat.

- **Ábra69:** 1. Háromszög vonalzó 2. Mutató

Ferdevágási szög

0°-os ferdevágási szög

Tolja a kocsit a vezetőlécek felé, majd tiltsa le a csúszó mozgását a rögzítőszeg segítségével. Engedje le teljesen a kocsit, és a rögzítőszeg segítségével rögzítse leengedett pozícióban. Forgassa a markolaton lévő tárcsát az órajárással ellentétes irányba, majd a körfűrész tárcsa jobbra döntéséhez forgassa a 0°-os beállítócsavart két vagy három fordulattal az órajárással ellentétes irányba.

► **Ábra70:** 1. Markolaton lévő tárcsa 2. 0°-os beállítócsavar 3. Csavar a mutatón

Gondosan állítsa merőlegesre a körfűrész tárcsa oldalát a forgóasztal felső felületével egy háromszög vonalzó, acélderékszög, stb. segítségével úgy, hogy a 0°-os beállítócsavart az órajárási irányába mozgatja. Ezután a beállított 0°-os szög rögzítéséhez szorosan húzza meg a markolaton lévő tárcsát.

► **Ábra71:** 1. Háromszög vonalzó 2. Fűrész tárcsa 3. A forgóasztal felső lapja

Még egyszer ellenőrizze, hogy a körfűrész tárcsa oldala merőleges-e a forgóasztal felső lapjára. Lazítsa meg a mutatón lévő csavart, állítsa be a mutatót úgy, hogy a 0°-os szögre mutasson a ferdevágási szög skáláján, majd húzza meg a csavart.

45°-os ferdevágási szög

MEGJEGYZÉS: A 45°-os ferdevágási szög beállítása előtt fejezze be a 0°-os ferdevágási szög beállítását.

Lazítsa ki a markolaton lévő tárcsát, majd döntse teljesen abba az irányba a kocsit, amelyik irányt ellenőrizni szeretné. Ellenőrizze, hogy a mutató a 45°-os szögre mutat-e a ferdevágási szög skáláján.

► **Ábra72:** 1. Markolaton lévő tárcsa

Ha a mutató nem a 45°-os szögre mutat, igazítsa azt a 45°-os szöghöz a 45°-os szög beállítócsavarjának elfordításával.

► **Ábra73:** 1. 45°-os szög jobb oldali beállítócsavarja 2. 45°-os szög bal oldali beállítócsavarja

A lámpa lencséjének tisztítása

MEGJEGYZÉS: Ne távolítsa el a lencsét rögzítő csavart. Ha nem tudja kivenni a lencsét, lazítsa ki még jobban a csavart.

MEGJEGYZÉS: Száraz ruhadarabbal törölje le a szennyeződést a lámpa lencséjéről. Ügyeljen arra hogy ne karcolja meg a lámpa lencséjét, ez csökkentheti a megvilágítás erősségét.

MEGJEGYZÉS: Ne használjon oldószereket vagy bármilyen kőolajalapú tisztítószert a lencsén.

A LED-fény nehezebben látható, ha a lencse beszennyeződött. Tisztítsa a lencsét rendszeres időközönként. Távolítsa el az akkumulátort. Lazítsa ki a csavart, majd vegye ki a lencsét. Óvatosan tisztítsa meg a lencsét egy nedves, puha ruhaanyaggal.

► **Ábra74:** 1. Csavar 2. Lencse

A használat után

A használatot követően törölje le a szerszámhoz tapadt forgácsot és a fűrészpont egy törlőruhával vagy más szövetdarabbal. A fűrész tárcsávédőt tartsa tisztán a fűrészlap védőburkolatáról szóló fejezetben leírtaknak megfelelően. Kenje meg a csúszó alkatrészeket gépjajjal, hogy ne rozsdásodjanak.

OPCIONÁLIS KIEGÉSZÍTŐK

▲ FIGYELMEZTETÉS: Ezek a Makita kiegészítők vagy tartozékok használhatók az a kézikönyvben ismertetett Makita szerszámgéphez. Bármilyen más kiegészítő vagy tartozék használata súlyos személyi sérüléshez vezethet.

▲ FIGYELMEZTETÉS: A Makita kiegészítő vagy tartozék csak a tervezett célra használható. A kiegészítő vagy tartozék nem megfelelő módon történő használata súlyos személyi sérüléshez vezethet.

Ha bármilyen segítségre vagy további információkra van szüksége ezekkel a tartozékokkal kapcsolatban, keresse fel a helyi Makita Szervizközpontot.

- Keményfém lapkás fűrészlapok
- Függetlenes satu
- Vízszintes satu
- Porzsák
- Háromszög vonalzó
- Imbuszkulcs
- Vezeték nélküli egység
- Állványkészletek
- Eredeti Makita akkumulátor és töltő

MEGJEGYZÉS: A listán felsorolt néhány kiegészítő megtalálható az eszköz csomagolásában standard kiegészítőként. Ezek országonként eltérőek lehetnek.

Makita Europe N.V. Jan-Baptist Vinkstraat 2,
3070 Kortenberg, Belgium

Makita Corporation 3-11-8, Sumiyoshi-cho,
Anjo, Aichi 446-8502 Japan

www.makita.com

885836A979 EN, PL, HU, SK, CS, UK, RO, DE 20200907
