

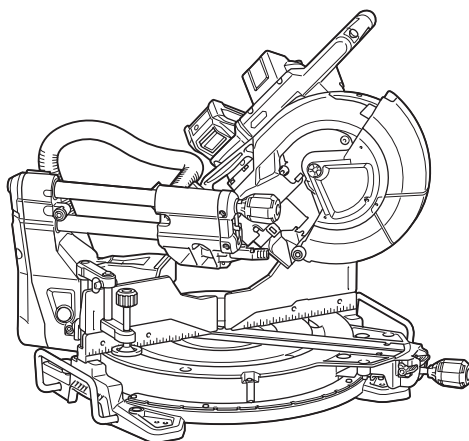


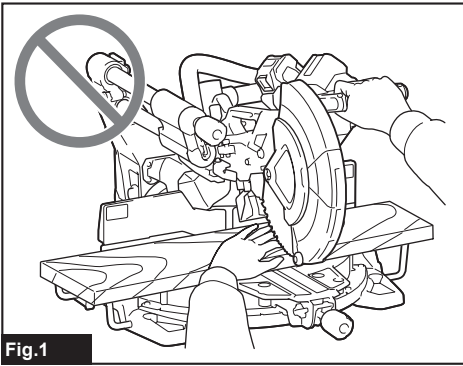
HU

Vezeték nélküli csúszókocsis  
gérvágó fűrész

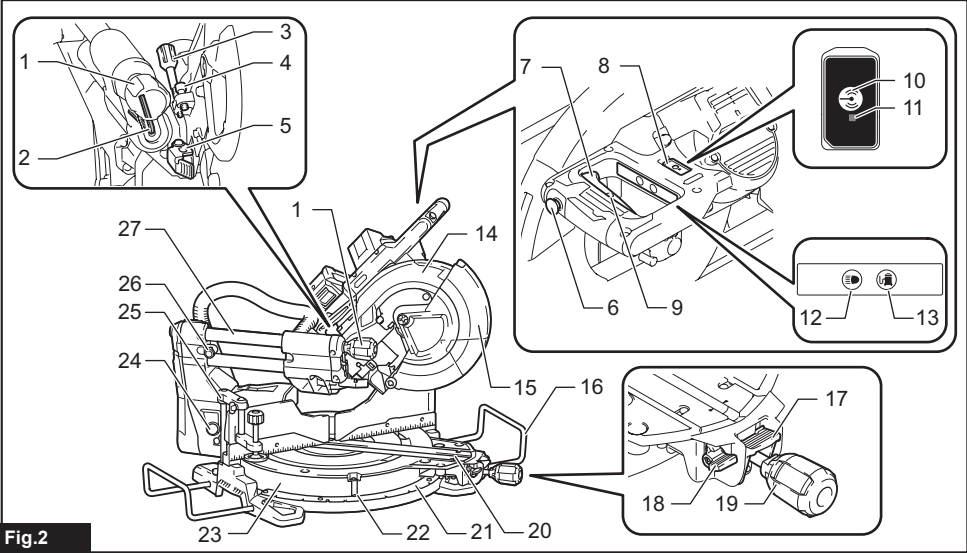
HASZNÁLATI KÉZIKÖNYV

LS004G

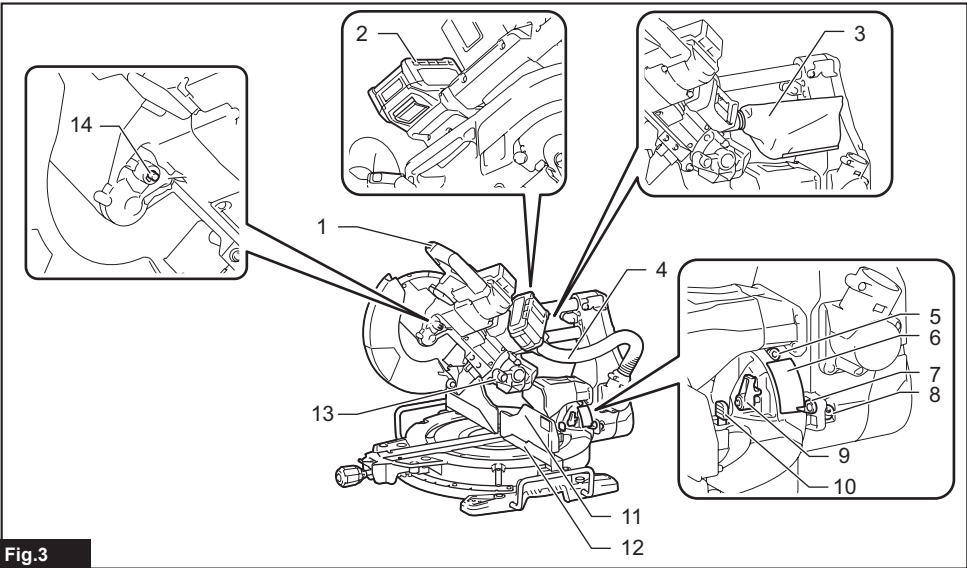




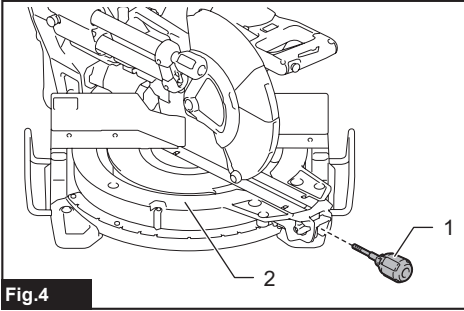
**Fig.1**



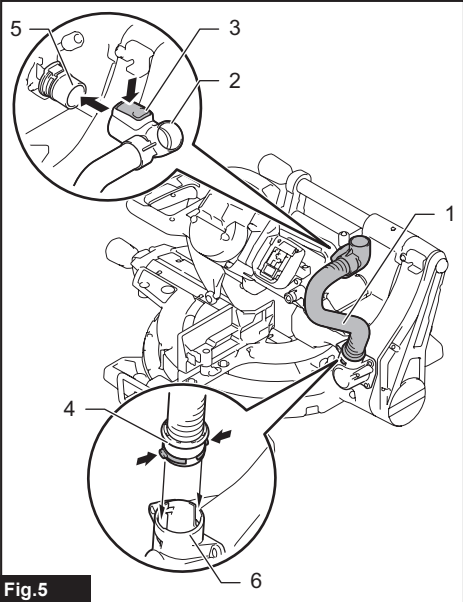
**Fig.2**



**Fig.3**



**Fig.4**



**Fig.5**

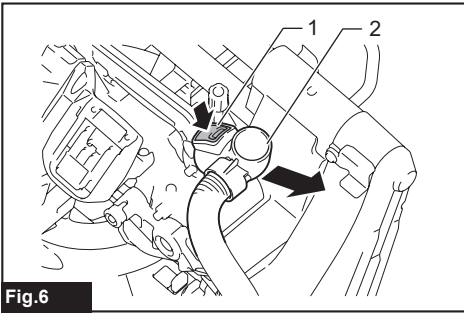


Fig.6

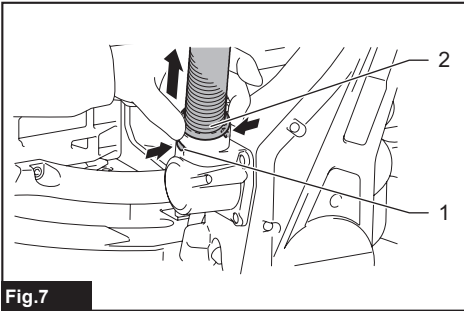


Fig.7

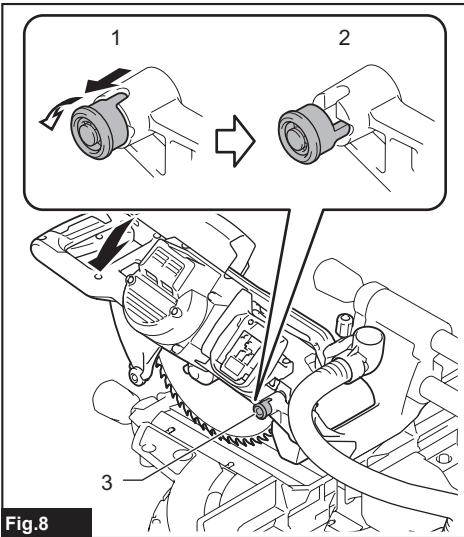


Fig.8

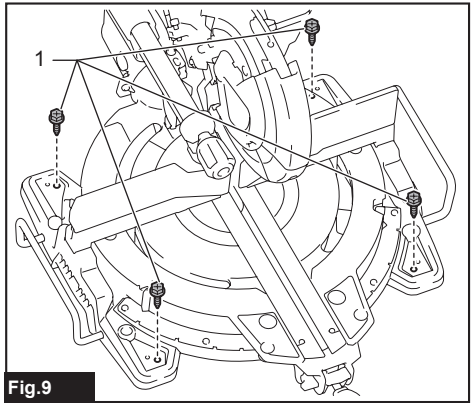


Fig.9

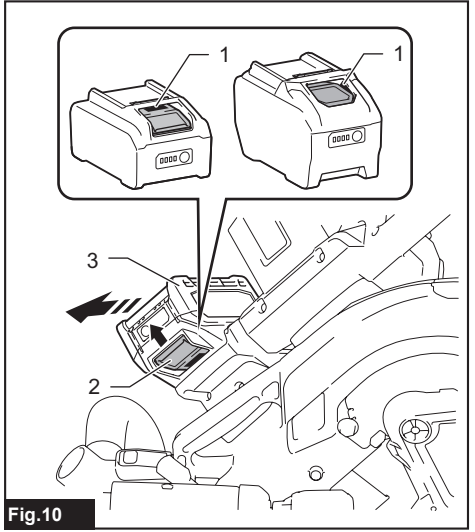


Fig.10

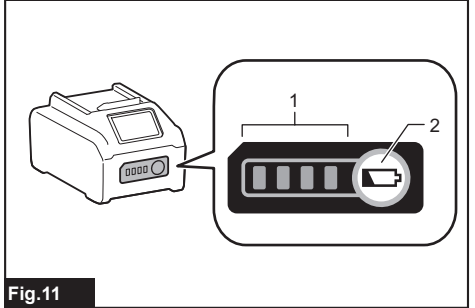


Fig.11



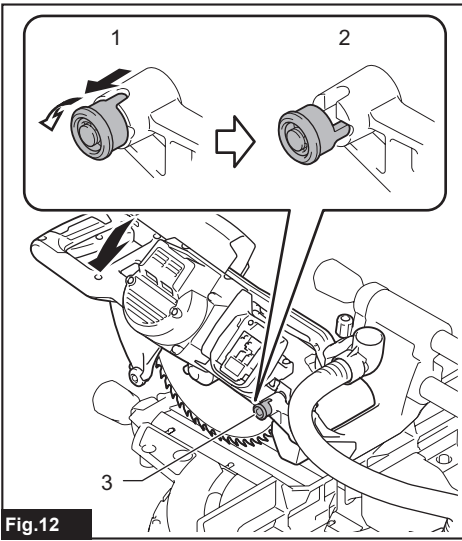


Fig. 12

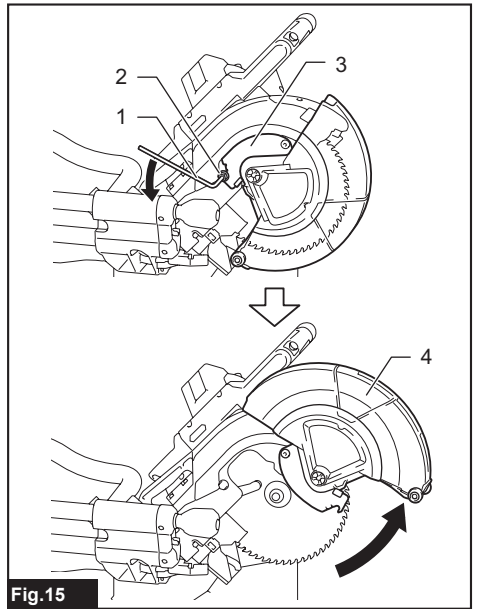


Fig. 15

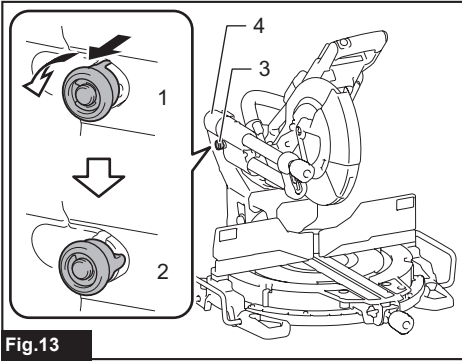


Fig. 13

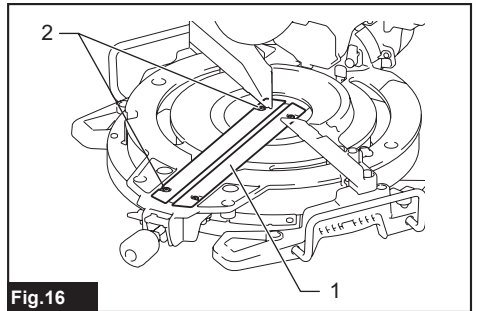


Fig. 16

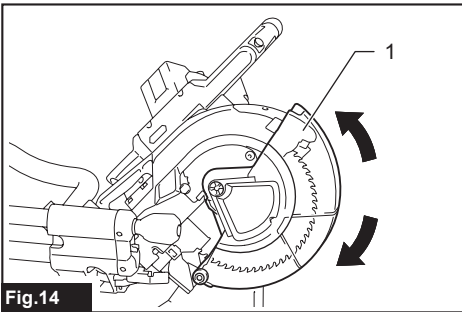


Fig. 14

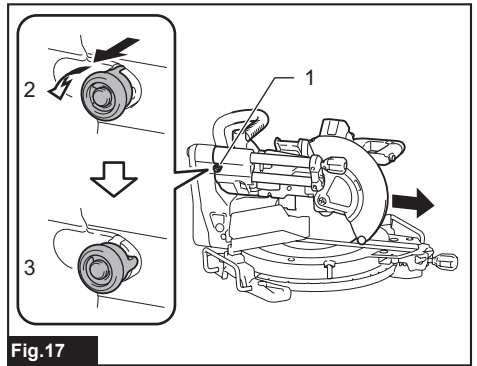


Fig. 17

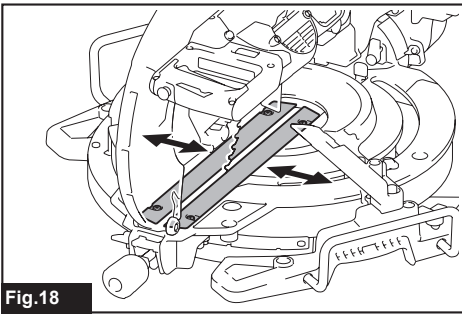


Fig.18

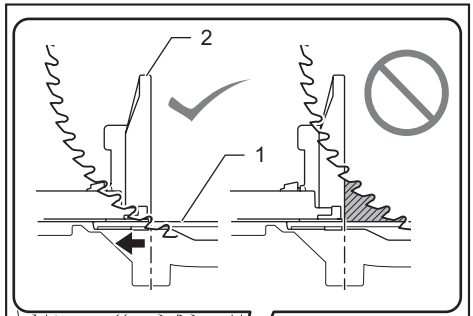


Fig.22

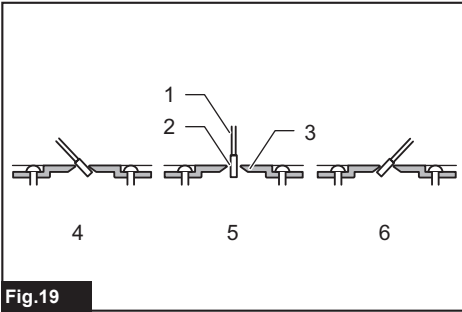


Fig.19

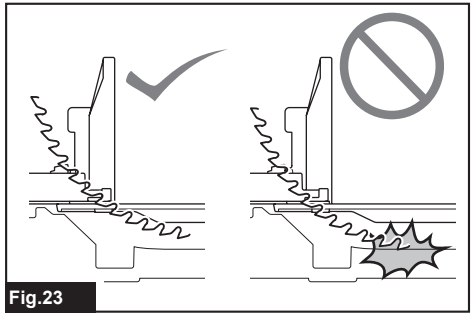
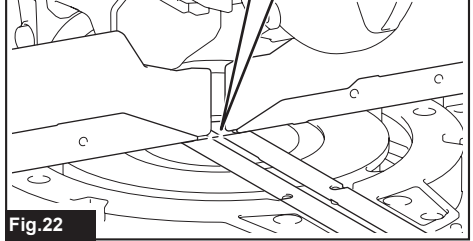


Fig.23

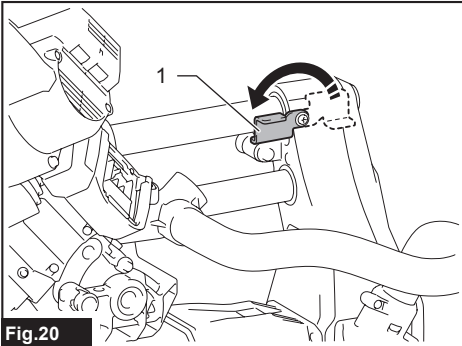


Fig.20

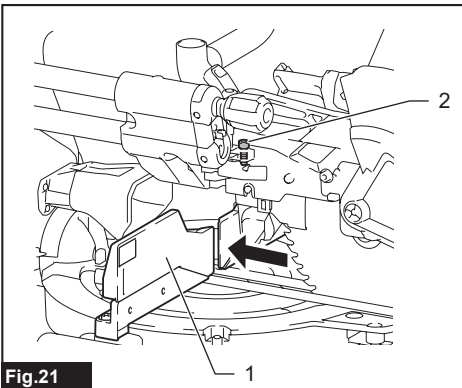
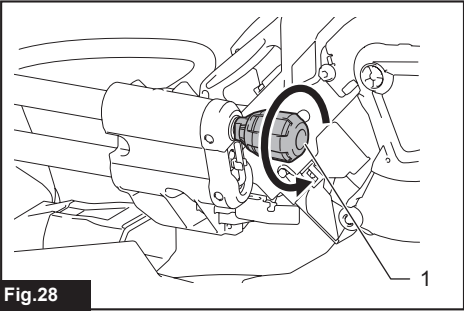
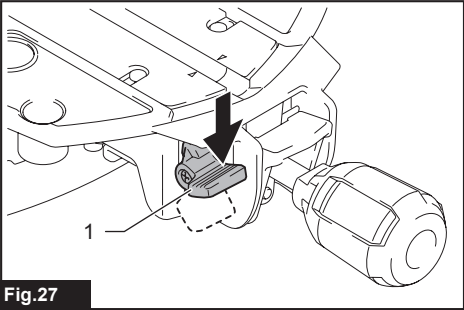
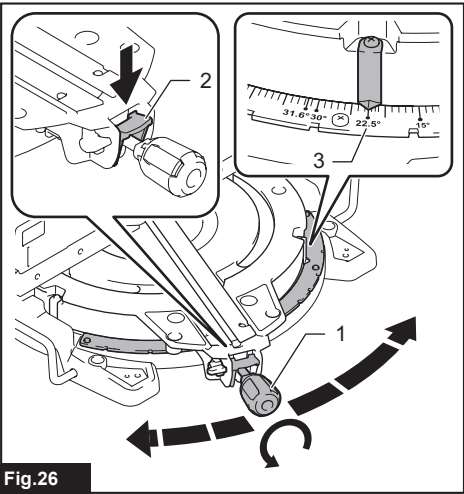
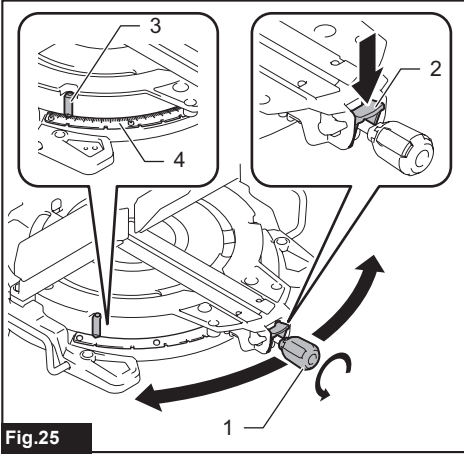
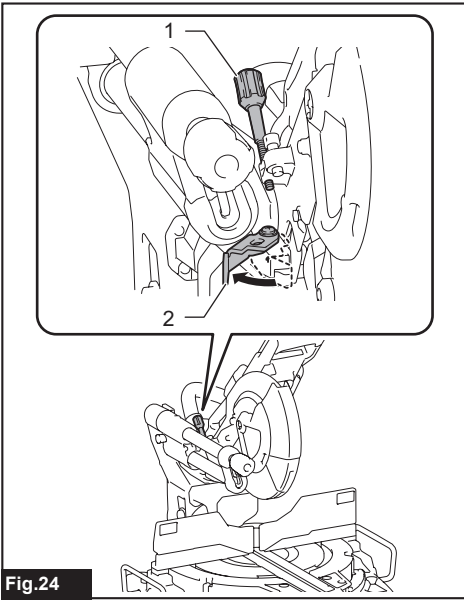
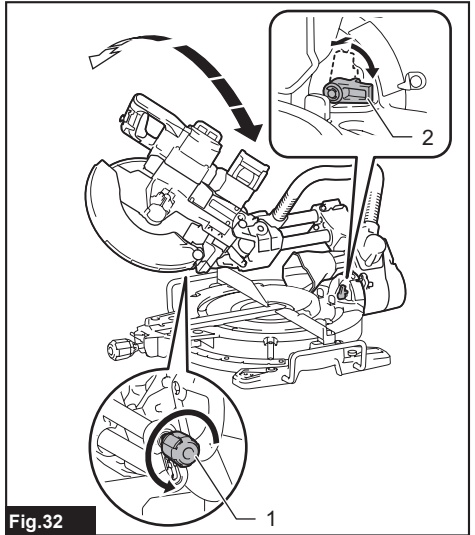
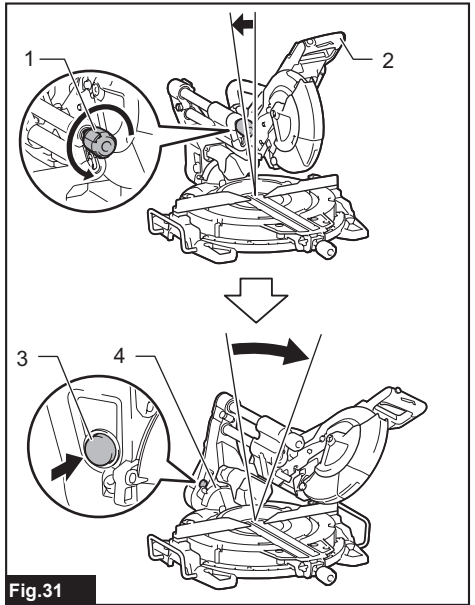
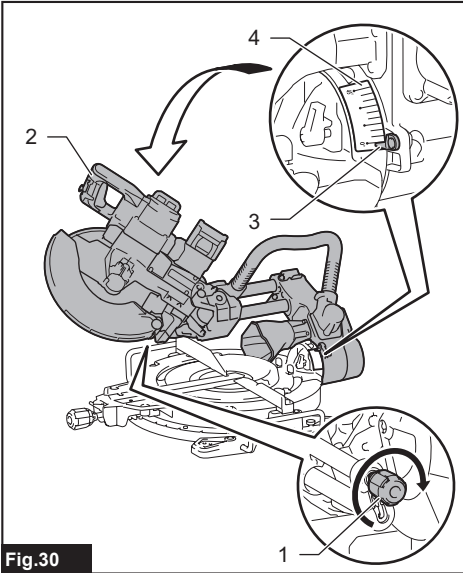
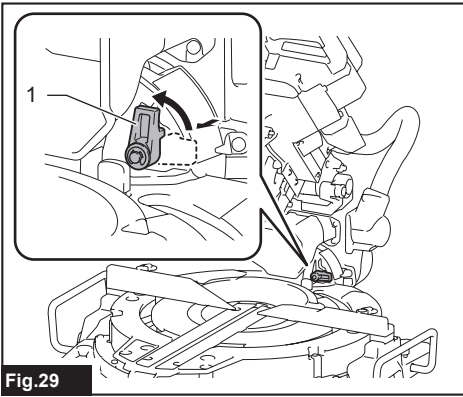


Fig.21





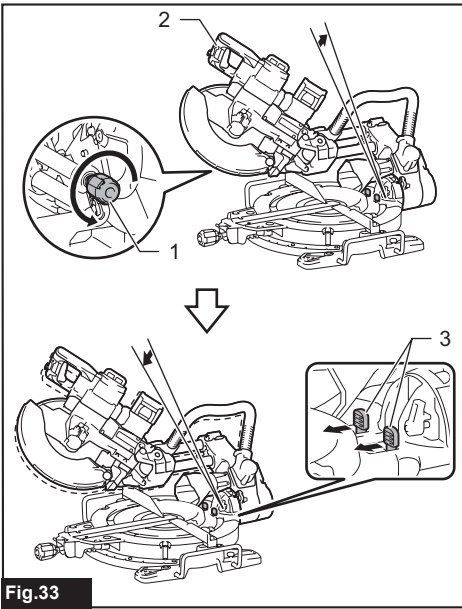


Fig.33

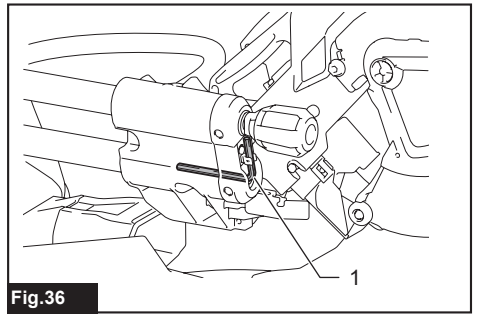


Fig.36

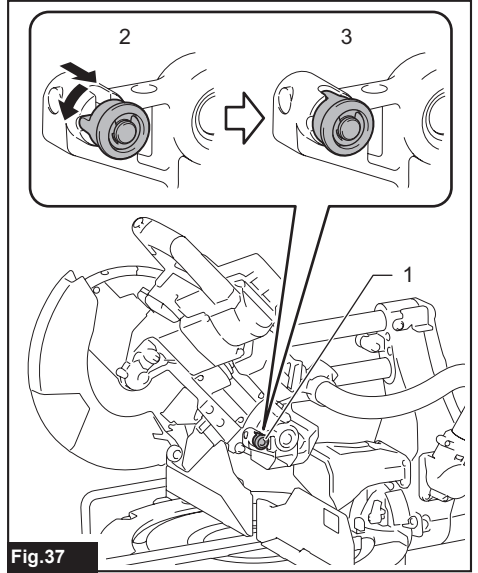


Fig.37

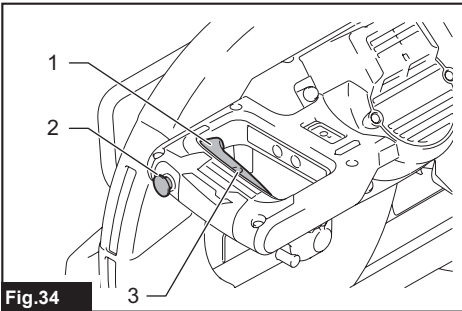


Fig.34

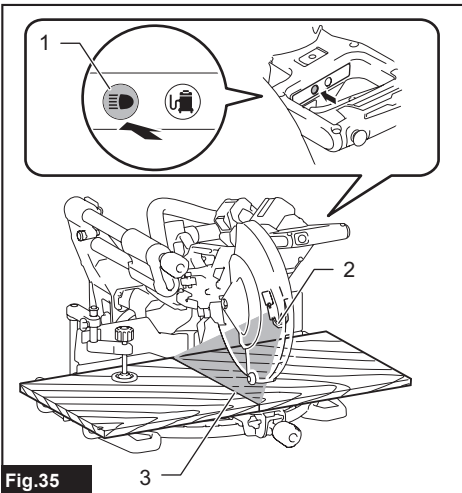
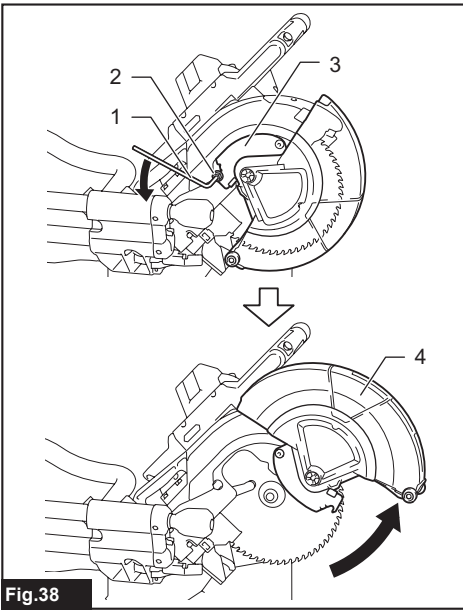
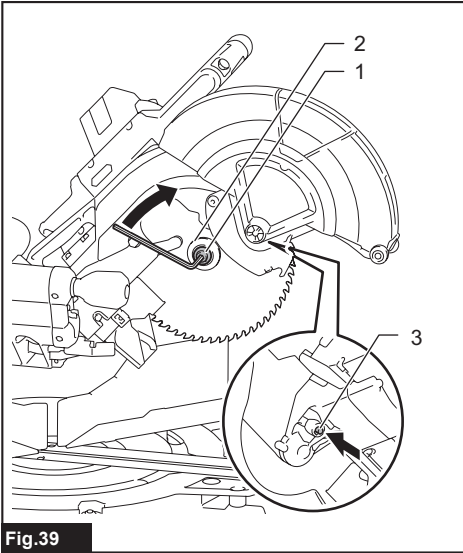


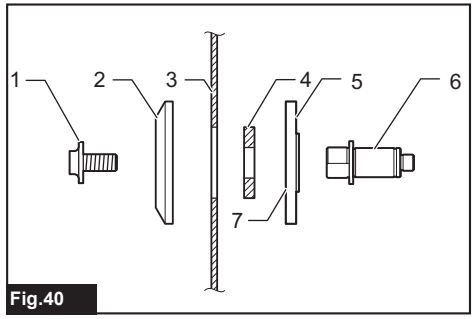
Fig.35



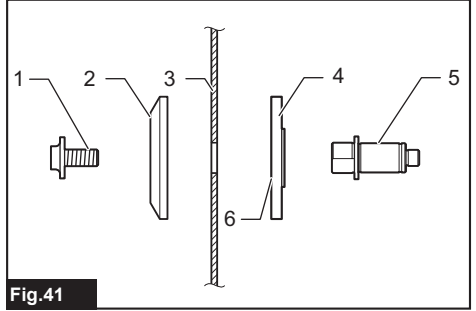
**Fig.38**



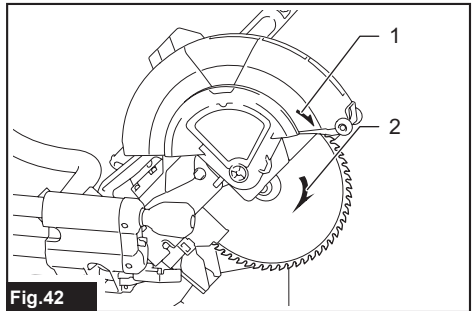
**Fig.39**



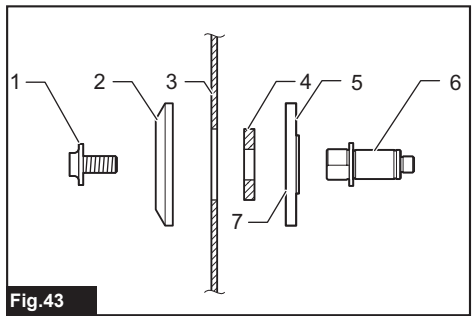
**Fig.40**



**Fig.41**



**Fig.42**



**Fig.43**

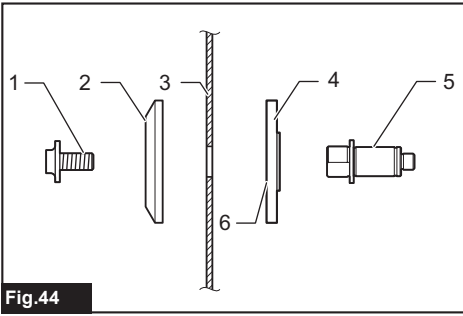


Fig.44

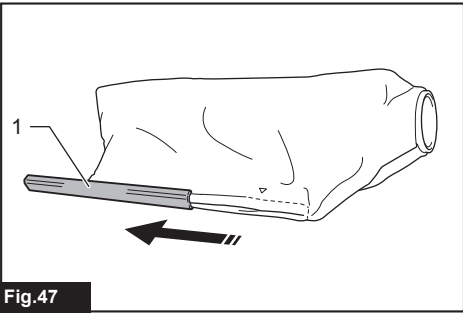


Fig.47

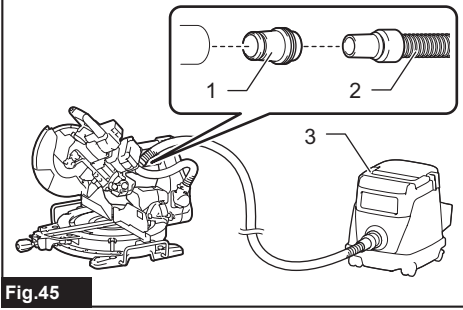


Fig.45

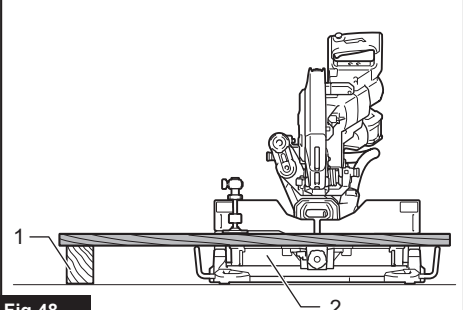


Fig.48

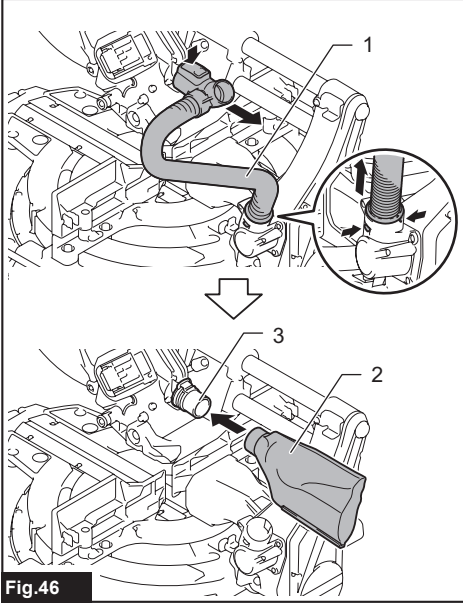


Fig.46

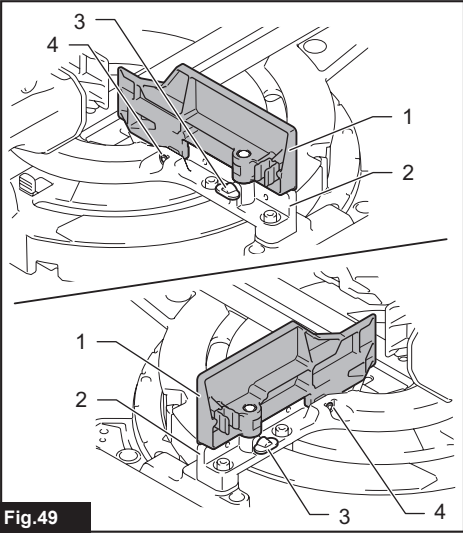
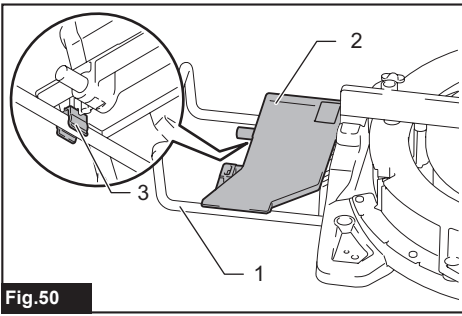
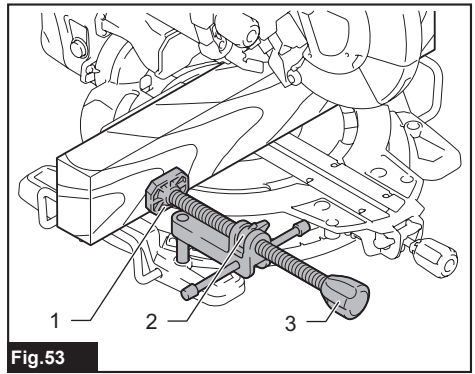


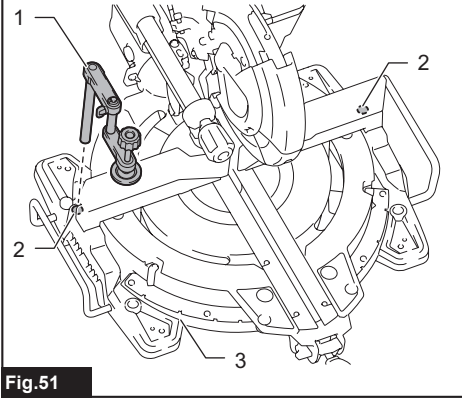
Fig.49



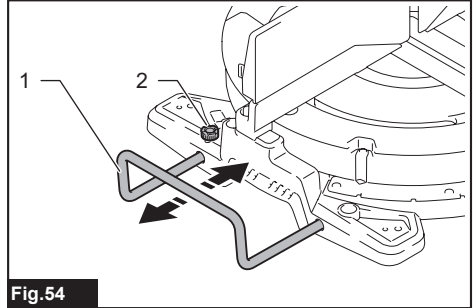
**Fig.50**



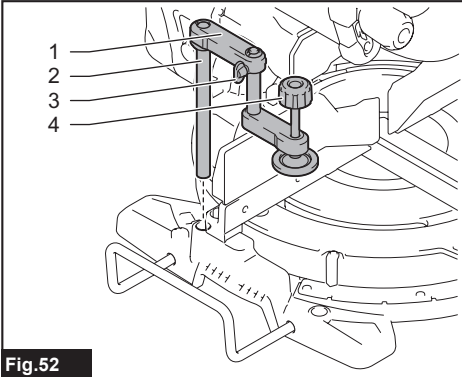
**Fig.53**



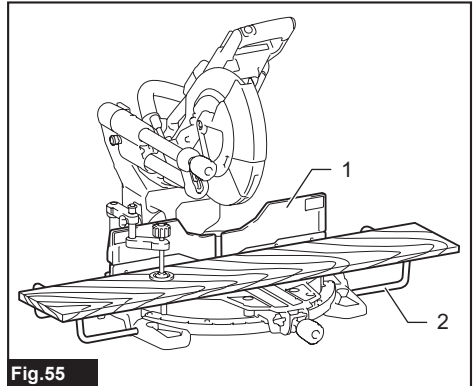
**Fig.51**



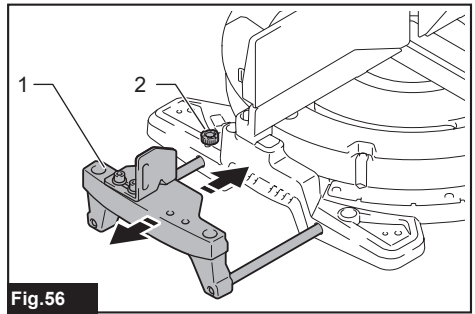
**Fig.54**



**Fig.52**



**Fig.55**



**Fig.56**



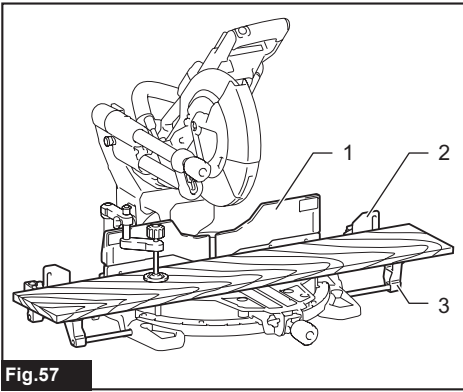


Fig.57

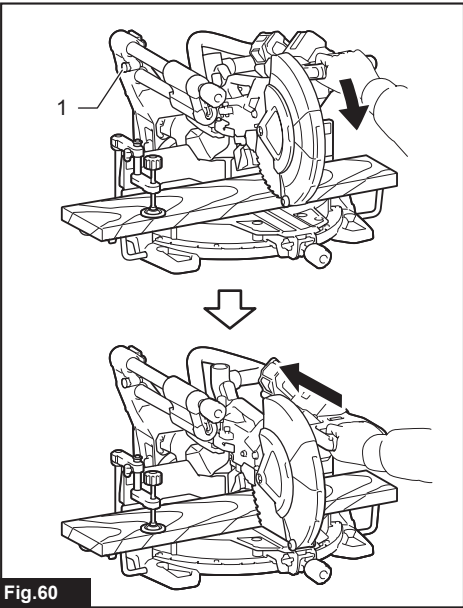


Fig.60

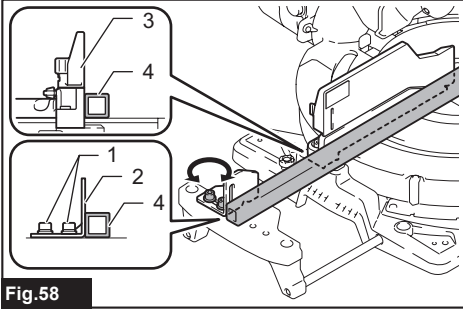


Fig.58

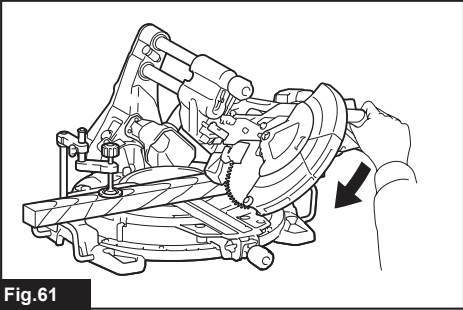


Fig.61

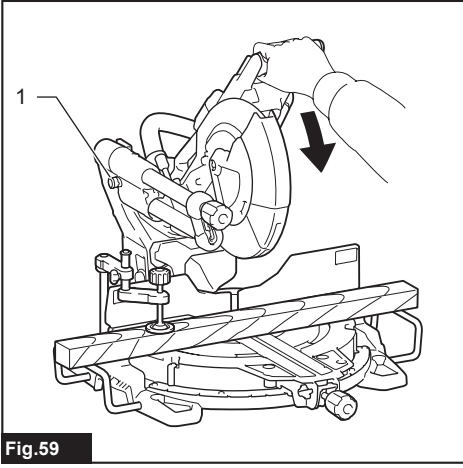


Fig.59

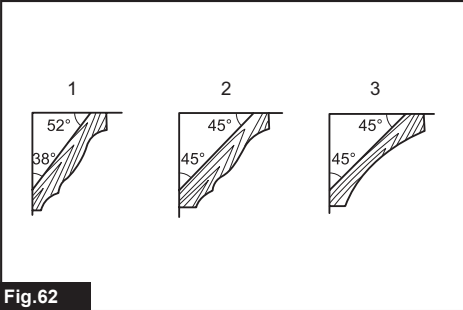
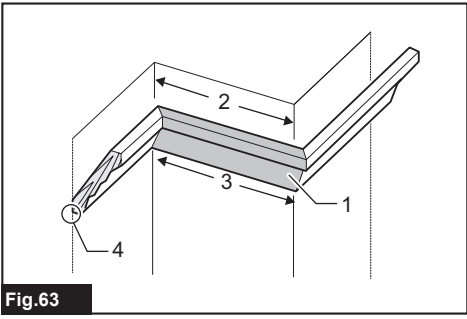
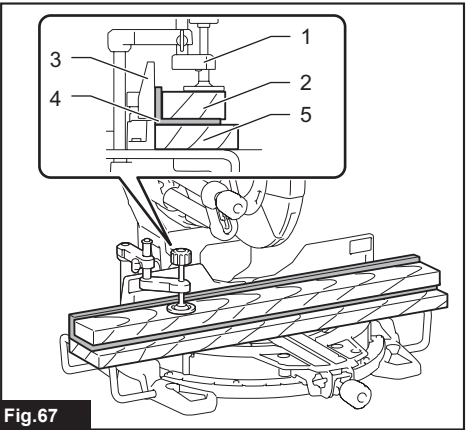


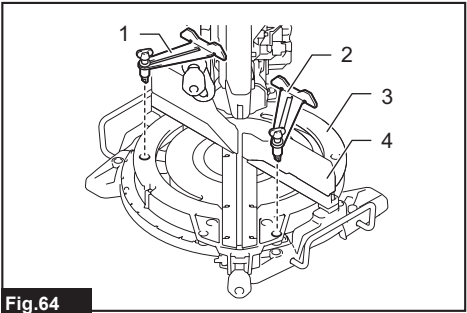
Fig.62



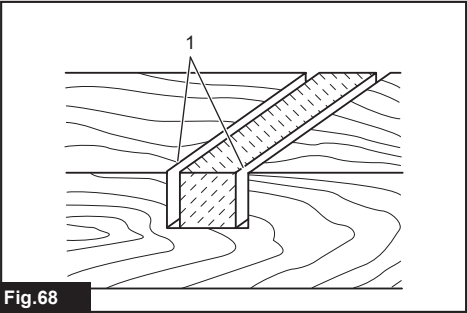
**Fig.63**



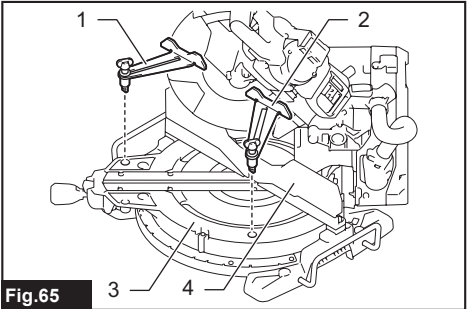
**Fig.67**



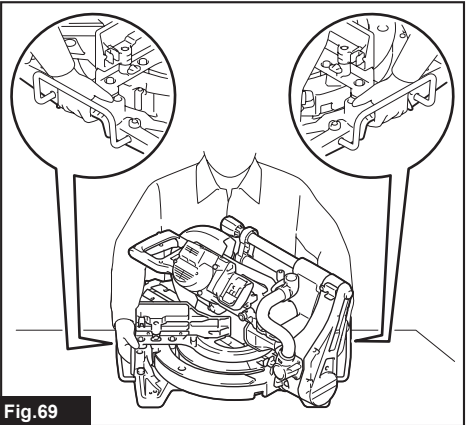
**Fig.64**



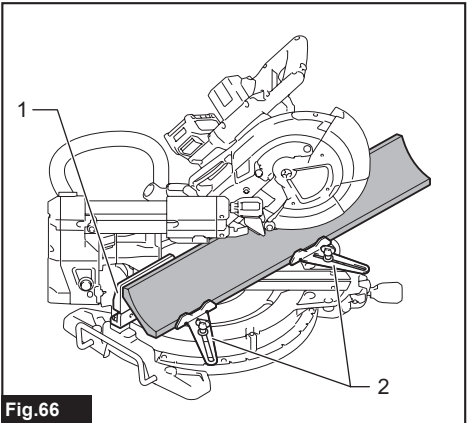
**Fig.68**



**Fig.65**



**Fig.69**



**Fig.66**

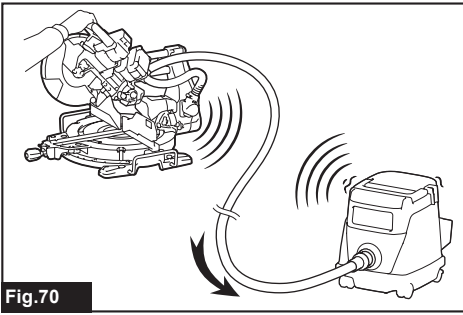


Fig.70

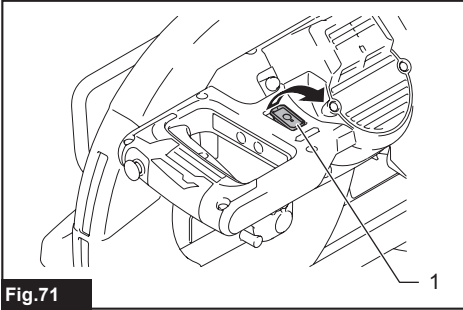


Fig.71

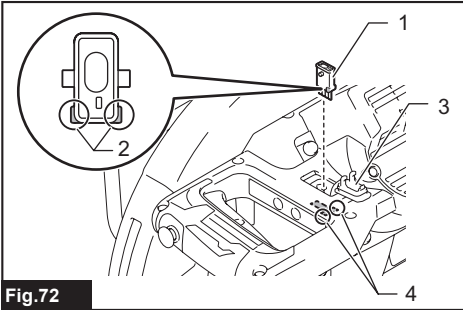


Fig.72

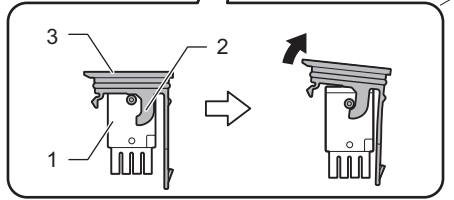
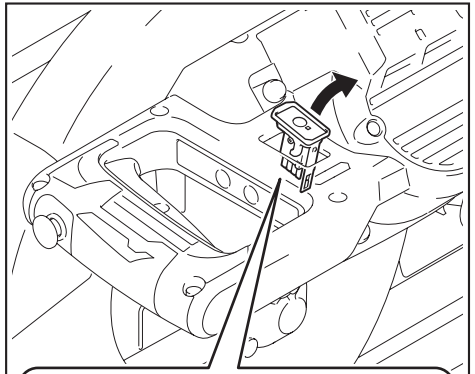


Fig.73

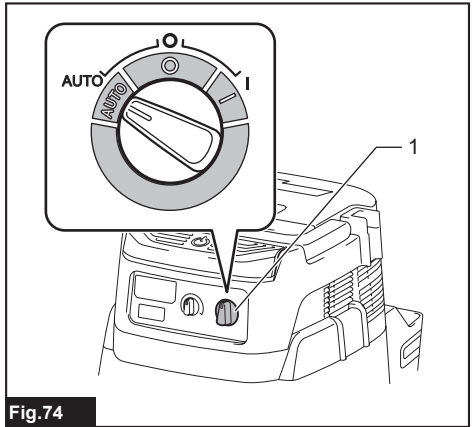


Fig.74

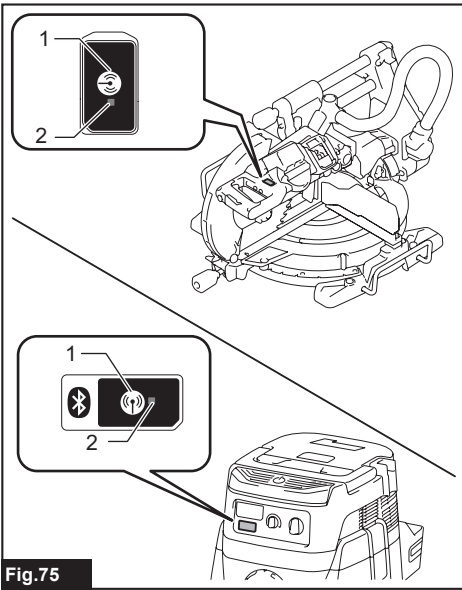


Fig. 75

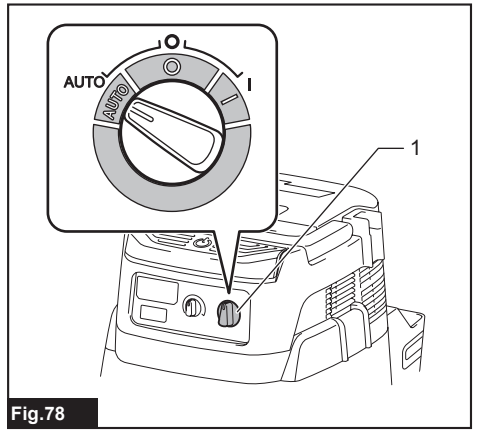


Fig. 78

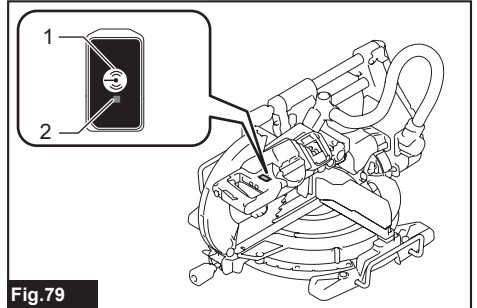


Fig. 79

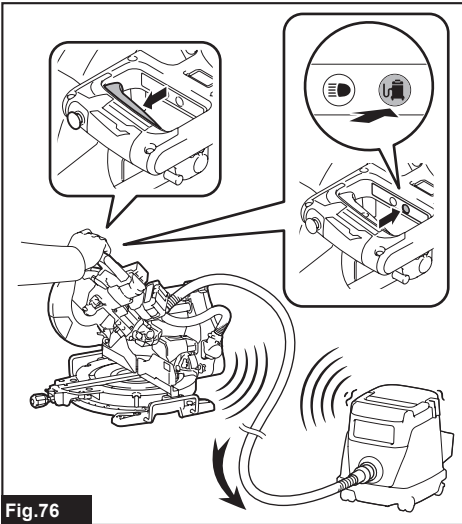


Fig. 76

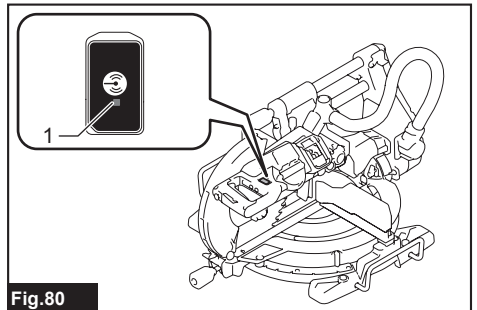


Fig. 80

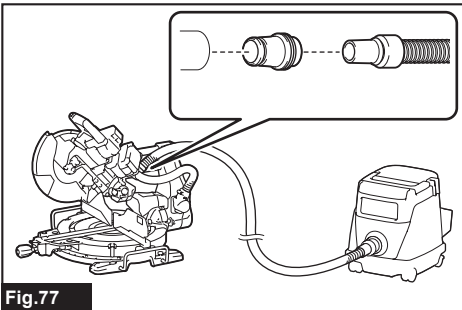


Fig. 77

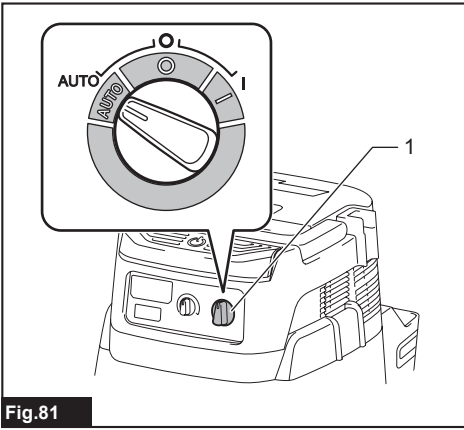


Fig.81

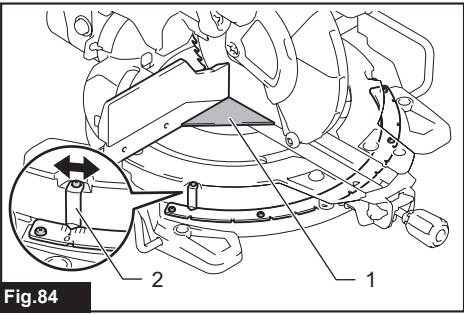


Fig.84

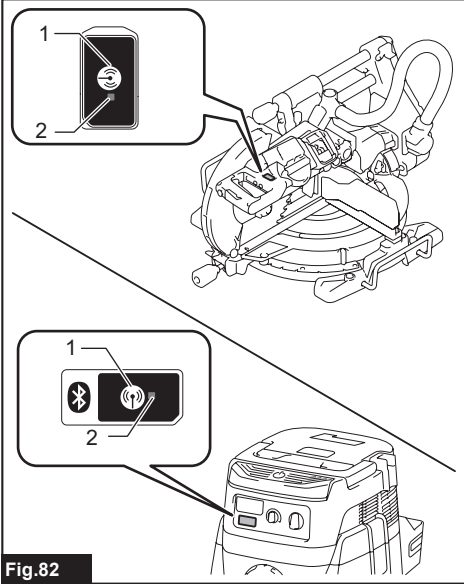


Fig.82

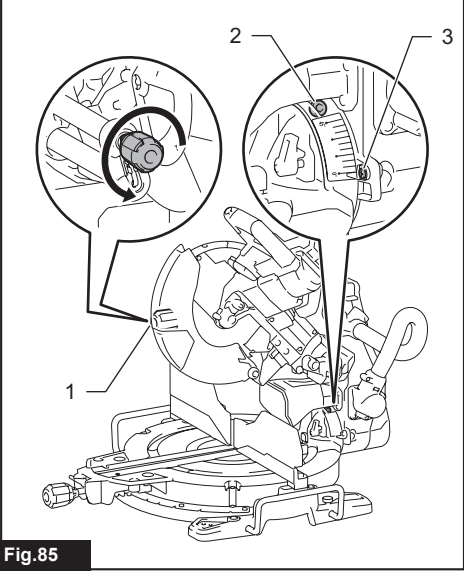


Fig.85

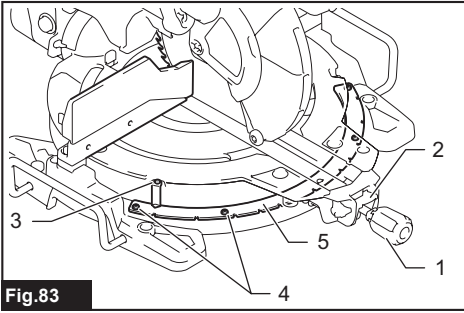


Fig.83

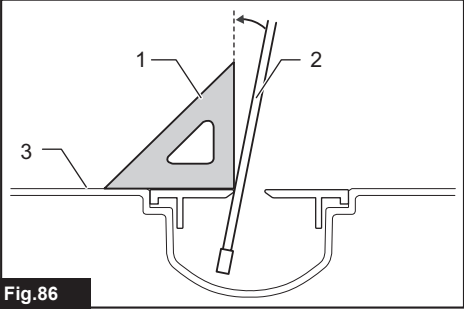


Fig.86

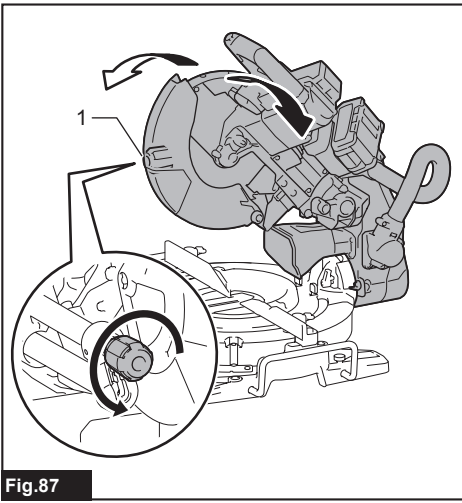


Fig.87

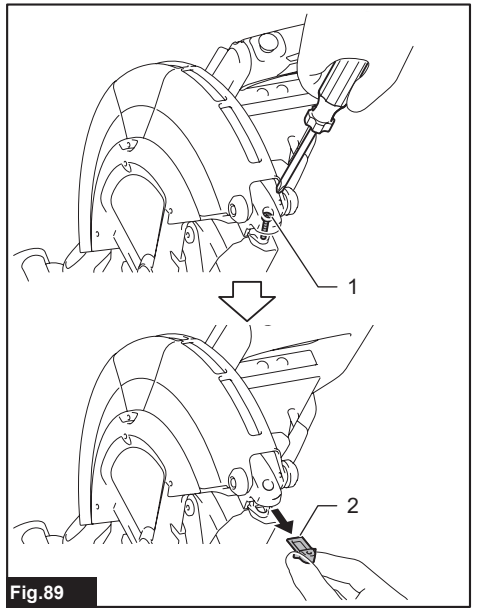


Fig.89

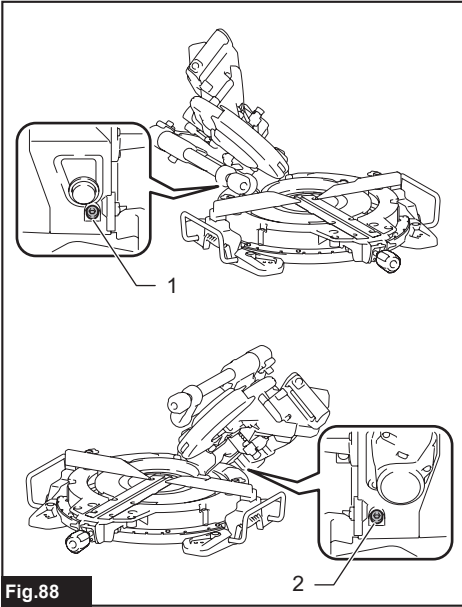


Fig.88

## RÉSZLETES LEÍRÁS

<b>Típus:</b>		<b>LS004G</b>
Fűrészlárcsa átmérője	Európai országok	260 mm
	Európán kívüli országok	255 mm - 260 mm
Furat átmérője	Európai országok	30 mm
	Európán kívüli országok (országfüggetlen)	15,88 mm / 25,4 mm / 30 mm
A fűrészlárcsa fűrészjáratának maximális vastagsága		3,2 mm
Max. gérvágási szög		Jobbra 60°, Balra 60°
Max. ferdevágási szög		Jobbra 48°, Balra 48°
Üresjárat fordulatszám (f/p)		3 600 min <sup>-1</sup>
Méretek (H x Sz x M)		805 mm x 644 mm x 660 mm
Névleges feszültség		36 V - 40 V max., egyenáram
Nettó tömeg		26,6 - 27,2 kg

### Vágóteljesítmény (M x Sz)

Gérvágási szög	Ferdevágási szög		
	45° (bal)	0°	45° (jobb)
0°	42 mm x 310 mm 58 mm x 279 mm	68 mm x 310 mm 91 mm x 279 mm	29 mm x 310 mm 43 mm x 279 mm
45° (jobb és bal)	42 mm x 218 mm 58 mm x 197 mm	68 mm x 218 mm 91 mm x 197 mm	29 mm x 218 mm 43 mm x 197 mm
60° (jobb és bal)	-	68 mm x 155 mm 91 mm x 139 mm	-

### Vágóteljesítmény speciális vágások esetén

Vágás típusa	Vágóteljesítmény
45°-os falszögű dísléc (díslécűtköző használatával)	168 mm
Lambéria (vízszintes satu használatával)	133 mm

- Folyamatos kutató- és fejlesztőprogramunk eredményeként az itt felsorolt tulajdonságok figyelmeztetés nélkül megváltozhatnak.
- A tulajdonságok országról országra különbözhetnek.
- A súly a felszerelt tartozékoktól függően változhat, az akkumulátort is beleértve. Az EPTA 01/2014 eljárás szerint meghatározott legnehezebb, illetve legkönnyebb kombináció a táblázatban látható.

### Alkalmazható akkumulátorok és töltők

Akkumulátor	BL4020 / BL4025 / BL4040* / BL4050F* * : Javasolt akkumulátor
Töltő	DC40RA / DC40RB / DC40RC

- Lakóhelyétől függően előfordulhat, hogy a fent felsorolt akkumulátorok és töltők nem érhetők el.

**▲ FIGYELMEZTETÉS:** Csak a fentiekben felsorolt akkumulátorokat és töltőket használja. Bármilyen más akkumulátor vagy töltő használata sérüléseket és/vagy tüzet okozhat.

## Szimbólumok

A következőkben a berendezésen esetleg használt jelképek láthatók. A szerszám használata előtt bizonyosodjon meg arról hogy helyesen értelmezi a jelentésüket.



Olvassa el a használati utasítást.



Viseljen védőszemüveget.



A repülő törmelék okozta sérülések elkerülése érdekében a vágás befejezése után tartsa lent a fűrésztartót mindaddig, amíg a fűrészlap teljesen meg nem áll.



Ferdévágás végrehajtásakor először forgassa el a gombot az órajárással ellentétes irányba, majd döntse meg a kocsit. Ezután forgassa a gombot az órajárási irányába a megszorításhoz.



Csúszóvágáskor előbb húzza el a kocsit teljesen és nyomja le a fogantyút, majd nyomja a kocsit a vezetőlécc felé.



A koci jobbra döntésekor tartsa nyomva a kioldógombot.



Amikor 45°-os gérvágási szögben vág szegélyt, húzza be a rögzítőkart.



Ne tegye a kezét vagy az ujjait a fűrészlap közelébe.



Ne bámuljon a működő lámpába.



A: Fűrészlárcsa átmérője  
B: Furat átmérője



Ne szerelje a vízszintes satut ugyanabba az irányba, mint a gérvágás. (Ez a szimbólum a vízszintes satun van feltüntetve)



Csak EU-tagállamok számára  
Mivel a berendezésben veszélyes alkatrészek vannak, az elektromos és elektronikus berendezések, akkumulátorok és elemek hulladékai negatív hatással lehetnek a környezetre és az emberi egészségre.  
Az elektromos és elektronikus készülékeket vagy akkumulátorokat ne dobja a háztartási szemétké! Az elektromos és elektronikus berendezések hulladékaival és az akkumulátorokról és elemekről, valamint az akkumulátorok és elemek hulladékaival szóló európai irányelvek, valamint a nemzeti jogszabályokhoz történő adaptálásának megfelelően a használt elektromos berendezéseket, elemeket és akkumulátorokat külön kell tárolni, és a települési hulladék elköltött gyűjtőhelyére kell szállítani a környezetvédelmi előírásoknak megfelelően.  
Ezt jelzi a berendezésen elhelyezett áthúzott kerek kuka szimbólum.

## Rendeltetés

A szerszám fa nagy pontosságú egyenes- és gérvágására szolgál.  
Tilos a fűrészgépet alumínium, fa és hasonló anyagok vágásán kívül más anyagok fűrészelésére használni.

## Zaj

A tipikus A-súlyozású zajszint, a EN62841-3-9 szerint meghatározva:

Hangnyomásszint ( $L_{pA}$ ): 91 dB(A)

Hangteljesítményszint ( $L_{WA}$ ): 100 dB(A)

Bizonytalanság (K): 3 dB(A)

**MEGJEGYZÉS:** A zajkibocsátás értéke a szabványos vizsgálati eljárásnak megfelelően lett mérve, és segítségével az elektromos kéziszerszámok összehasonlíthatók egymással.

**MEGJEGYZÉS:** A zajkibocsátás értékének segítségével előzetesen megbecsülhető a rezgésnek való kitettség mértéke.

**FIGYELMEZTETÉS:** Viseljen fülvédőt!

**FIGYELMEZTETÉS:** A szerszám zajkibocsátása egy adott alkalmazásnál eltérhet a megadott értéktől a használat módjától, különösen a feldolgozott munkadarab fajtájától függően.

**FIGYELMEZTETÉS:** Határozza meg a kezelő védelmet szolgáló munkavédelmi lépéseket, melyek az adott munkafeltételek melletti vibrációs hatás becslött mértékén alapulnak (figyelembe véve a munkaciklus elemeit, mint például a gép leállításának és újrésztátnak mennyiségét az elindítások száma mellett).

## EK Megfelelőségi nyilatkozat

*Csak európai országokra vonatkozóan*

Az EK-megfelelőségi nyilatkozat az útmutató „A” mellékletében található.

## BIZTONSÁGI FIGYELMEZTETÉS

### A szerszámgépekre vonatkozó általános biztonsági figyelmeztetések

**FIGYELMEZTETÉS:** Olvassa el a szerszámgéphez mellékelt összes biztonsági figyelmeztetést, utasítást, illusztrációt és a műszaki adatokat. A következőkben leírt utasítások figyelmen kívül hagyása elektromos áramütést, tüzet és/vagy súlyos sérülést eredményezhet.

### Őrizen meg minden figyelmeztetést és utasítást a későbbi tájékozódás érdekében.

A figyelmeztetésekben szereplő "szerszámgép" kifejezés az Ön hálózatról (vezetékes) vagy akkumulátorról (vezeték nélküli) működtetett szerszámgépére vonatkozik.



## A gérvágókra vonatkozó biztonsági szabályok

- A gérvágók fa, vagy fa jellegű termékek vágására szolgálnak, és nem használhatók szemcsés darabolótárcsákkal vastartalmú anyagok, például rácsok, rudak, csapok stb. vágására.** A csiszolóanyag eltömíti a fűrészlapvédőt és más mozgó alkatrészeket. Az abrazív vágásból származó szikrák megégetik a fűrészlapvédőt, a felszakadást gátlót és más műanyag alkatrészeket.
  - A munkadarabot rögzítse szorítóval, amikor csak lehetséges. Ha a munkadarabot kézzel támasztja meg, mindig tartsa a kezét legalább 100 mm távolságra a fűrész tárcsa mindegyik oldalától. Ne használja a gérvágót olyan kis méretű munkadarabok vágására, amelyeket nem lehet biztonságosan beszorítani vagy kézben tartani.** Ha túl közel tartja a kezét a fűrész tárcsához, megnő a tárcsához érés és az ebből fakadó személyi sérülés veszélye.
  - A munkadarab ne mozogjon; szorítsa be, vagy támassza a vezetőlécnék és az asztalnak. Ne tolja a munkadarabot a tárcsa felé, és semmilyen módon ne vágjon vele „szabad kézzel”.** A nem rögzített vagy mozgó darabokat a gép nagy sebességgel visszalökheti, ami személyi sérülést okozhat.
  - Tolja át a fűrész tárcsát a munkadarabon. Ne húzza át a fűrész tárcsát a munkadarabon. A vágáshoz emelje fel a fűrészfejet, húzza a munkadarab fölé anélkül, hogy átvágná azt, majd indítsa be a motort, nyomja le a fűrészfejet, és tolja át a fűrész tárcsát a munkadarabon.** Ha húzva próbálja elvégezni a vágást, a fűrész tárcsa megfuthat a munkadarabon, és nagy erővel a kezelő felé lökheti a tárcsaszerelvényt.
  - Kezével soha ne keresztezze a vágás tervezett vonalát, sem a fűrész tárcsa előtt, sem mögötte.** Ha „keresztezett kézzel” támasztja meg a munkadarabot, pl. a fűrész tárcsa jobb oldalán bal kézzel tartja azt, vagy fordítva, az rendkívül veszélyes.
- **Ábra1**
- Soha ne nyúljon át a vezetőlécnél a hulladékfa eltávolításához vagy bármilyen más okból úgy, hogy bármelyik keze 100 mm-nél közelebb van a fűrész tárcsához, amikor a tárcsa forog.** Előfordulhat, hogy nem veszi észre, milyen közel van a fűrész tárcsa a kezéhez, és súlyosan megsérülhet.
  - Vágás előtt vizsgálja meg a munkadarabot. Ha a munkadarab meghajlott vagy megvetemedett, úgy szorítsa be, hogy annak külső, domború oldala nézzen a vezetőléc felé. Mindig biztosítsa, hogy ne legyen rés a munkadarab, a vezetőléc és az asztal között a vágás mentén.** A meghajlott vagy megvetemedett munkadarabok vágás közben elfordulhatnak vagy elmozdulhatnak, és a forgó fűrész tárcsa elakadását okozhatják. A munkadarabban ne legyen szög vagy egyéb idegen tárgy.
  - Csak akkor használja a fűrész tárcsát, ha az asztalban nem található semmilyen szerszám, hulladékfa stb., csak a munkadarab.** A gép a forgó tárcsával kapcsolatba kerülő kisebb hulladékokat, fadarabokat és egyéb tárgyakat nagy sebességgel visszalökheti.
  - Egyszerre csak egy munkadarabot vágjon.** A több egymásra helyezett munkadarabot nem lehet megfelelően beszorítani vagy rögzíteni, ezért vágás közben elmozdulhatnak, vagy a tárcsa elakadását okozhatják.
  - Használat előtt győződjön meg róla, hogy a gérvágó vízszintes, szilárd munkafelületen áll.** A vízszintes, szilárd munkafelület csökkenti a gérvágó instabil helyzetbe kerülésének kockázatát.
  - Tervezze meg a munkát. Minden alkalommal, amikor módosítja a ferdevágási vagy a gérvágási szöveget, győződjön meg arról, hogy az állítható vezetőléc megfelelően támasztja a munkadarabot, és nem fog beakadni a tárcsába vagy a védőrendszerbe.** A szerszám bekapcsolása és a munkadarab asztalra helyezése nélkül végezzen el a fűrész tárcsával egy teljes szimulált vágást annak érdekében, hogy biztosan ne akadjon vagy vágjon bele semmi a vezetőlécbé.
  - Ha a munkadarab szélesebb vagy hosszabb, mint az asztallap, támassza meg megfelelő módon, például bővítőasztal vagy fűrészállvány segítségével.** Ha nem megfelelően támasztja meg a gérvágóasztalnál szélesebb vagy hosszabb munkadarabokat, azok eldőlhetnek. Ha a levágott darab vagy a munkadarab eldőlt, az felemelheti a fűrészlapvédőt, vagy a forgó tárcsa visszalökheti.
  - Ne támassza egy másik emberre a munkadarabot bővítőasztal helyett vagy további támasztékként.** A munkadarab instabil megtámasztása vágás közben a tárcsa elakadását vagy a munkadarab elmozdulását okozhatja, és a forgó tárcsa felé lökheti Önt és a segítőjét.
  - Ügyeljen rá, hogy a levágott darab semmilyen módon ne akadjon bele vagy ne nyomódjon neki a forgó fűrész tárcsának.** Ha a levágott darabot valami, pl. egy méretbeállító ütköző korlátozza, az a tárcsához nyomódhat és nagy erővel kilökődhet.
  - Kör keresztmetszetű anyagok, például rudak vagy csövek vágásakor mindig az ilyen anyagok megfelelő rögzítésére alkalmas szorítót vagy rögzítőt használjon.** A rúd vágás közben hajlamosak elgördülni, amitől a tárcsa „belekap”, és maga felé húzza a munkadarabot a kezelő kezével együtt.
  - Várja meg, míg a tárcsa eléri a teljes sebességet, mielőtt hozzáérinti azt a munkadarabhoz.** Ez csökkenti a munkadarab kilökődésének kockázatát.
  - Ha a munkadarab vagy a tárcsa elakad, kapcsolja ki a gérvágót. Várja meg, míg az összes mozgó alkatrész megáll, majd húzza ki a dugót az áramforrásból és/vagy távolítsa el az akkumulátort. Ezután szabadítsa ki az elakadt anyagot.** Ha elakadt munkadarab esetén is folytatja a vágást, elveszítheti az uralmat a gép felett, vagy a gérvágó sérülését okozhatja.
  - A vágás befejeztével engedje el a kapcsolót, tartsa lenn a fűrészfejet és várja meg, míg a tárcsa leáll, mielőtt eltávolítaná a levágott darabot.** Veszélyes kézzel a még forgó tárcsa közelébe nyúlni.
  - Ha nem várja át teljesen a munkadarabot, vagy akkor engedi fel a kapcsolót, amikor a fűrészfej teljesen lefelé áll, tartsa erősen a fogantyút.** A fűrész fékezése a fűrészfej hirtelen felemelkedését okozhatja, ami személyi sérülést okozhat.

20. Csak a szerszámon jelzett vagy a kézikönyvben megadott átmérőjű fűrészlapokat használja. A nem megfelelő méretű fűrészlap miatt a fűrészlap vagy a védőburkolat nem fogja megfelelően ellátni a funkcióját, ami súlyos személyi sérüléshez is vezethet.
21. Csak olyan fűrészlátrácsákat használjon, amelyek jelzett fordulatszáma megegyezik a szerszámon jelzett fordulatszámmal, vagy nagyobb annál.
22. Tilos a fűrészgépet alumínium, fa és hasonló anyagok vágásán kívül más anyagok fűrészelésére használni.
23. (Csak európai országokra vonatkozóan) Mindig az EN847-1 szabványnak megfelelő látrácsát használjon.

#### További tudnivalók

1. Lakatokkal biztosítsa, hogy a műszer gyerekbiztos legyen.
2. Soha ne álljon a szerszámra. Ha a szerszám megdől, vagy Ön véletlenül a vágószerszámhoz ér, az súlyos sérüléseket okozhat.
3. Ne hagyja felügyelet nélkül a működő szerszámot. Kapcsolja ki. Ne hagyja ott a szerszámot, amíg az teljesen le nem áll.
4. Ne működtesse a fűrész védőburkolatok nélkül. Minden használat ellenőrizze, hogy a látrácsa védőburkolata megfelelően zár-e. Ne működtesse a fűrész, ha a fűrészlátrácsa védőburkolata nem mozog akadálymentesen és nem zár azonnal. Soha ne rögzítse vagy kösse ki a látrácsa védőburkolatát nyitott állásban.
5. Tartsa távol a kezét a fűrészlátrácsa útvonalatól. Ne érjen a lassuló látrácsához. Az még súlyos sérülést okozhat.
6. A sérülések elkerülése érdekében minden keresztvágási művelet után tolja vissza a kocsit a leghátsó állásba.
7. A szerszám szállítása előtt mindig rögzítsen minden mozgó alkatrészt.
8. A fűrészfejet rögzítő rögzítőszeg vagy rögzítőkar csak szállítási és tárolási célokra használható, vágási műveletekre nem.
9. A művelet megkezdése előtt ellenőrizze, hogy nem találhatók-e repedések vagy egyéb sérülések a látrácsán. A megrepedt vagy sérült látrácsát azonnal cserélje ki. A fűrészlátrácsa keményedett kátrány és fagyanta lelassítja a fűrész, és megnöveli a visszarúgás kockázatát. Tartsa tisztán a fűrészlátrácsát: szerelje le a szerszámról, majd tisztítsa meg gyanta- és kátrányeltávolítóval, forró vízzel vagy kerozinnal. Soha ne tisztítsa gázolajjal a látrácsát.
10. Csúszóvágáskor a szerszám VISSZARÚGHAT. VISSZARÚGÁS akkor következik be, amikor vágás közben a látrácsa elakad a munkadarabban, és a fűrészlátrácsa hirtelen a kezelő felé lökődik. A kezelő elveszítheti az irányítást a szerszám felett, és súlyosan megsérülhet. Ha a látrácsa vágás közben akadozik, ne folytassa vágást, és azonnal engedje fel a kapcsolót.
11. Csak a szerszámozhoz előírt illesztőperemeket használja.
12. Ne rongálja meg a tengelyt, az illesztőperemet (különösen annak szerelési felületét) vagy a csavart. Ezen alkatrészek károsodása a fűrészlátrácsa eltörését okozhatja.

13. Győződjön meg róla, hogy a forgóasztal megfelelően rögzítve van és nem mozdulhat el a használat során. Az alaplemezen található lyukak segítségével rögzítse a fűrész egy stabil munkafelületre vagy munkapadra. SOHA ne használja olyan helyen a szerszámot, ahol a kezelő nem férhet jól hozzá.
14. Ellenőrizze, hogy a tengelyretesz ki van oldva, mielőtt bekapcsolja a kapcsolót.
15. Ügyeljen rá, hogy a fűrészlátrácsa legalsó helyzetében ne érjen a forgóasztalhoz.
16. Szilárdan tartsa a fogantyút. Ne feledje, hogy beindítás és leállítás közben a fűrész egy kicsit felfelé vagy lefelé mozog.
17. Ellenőrizze, hogy a fűrészlátrácsa nem ér-e a munkadarabhoz, mielőtt bekapcsolja a kapcsolót.
18. Mielőtt használja a szerszámot a tényleges munkadarabon, hagyja járni egy kicsit. Figyelje a rezgéseket vagy az imbolygást, amelyek rosszul felszerelt vagy rosszul kiegyensúlyozott látrácsára utalhatnak.
19. Ha bármilyen rendellenességet észlel, azonnal állítsa le a készüléket.
20. Ne próbálja a kapcsolót bekapcsolt állapotban rögzíteni.
21. Csak az ebben a kézikönyvben javasolt tartozékokat használja. A nem rendeltetésszerű tartozékok, például a csiszolókorongok használata sérülést okozhat.
22. Egyes anyagok mérgező vegyületet tartalmazhatnak. Gondoskodjon a por belélegzése elleni és érintés elleni védelemről. Tartsa be az anyag szállítójának biztonsági utasításait.
23. Ne használjon hálózati tápegységet ehhez a szerszámhoz.

További biztonsági szabályok a lámpa működtetéséhez

1. Ne tekintsen a fénybe vagy ne nézze egyenesen a fényforrást.

## ŐRIZZE MEG EZEKET AZ UTASÍTÁSOKAT.

**▲ FIGYELMEZTETÉS:** NE HAGYJA, hogy a termék többszöri használatából eredő kényelem és megszokás váltsa fel a termék biztonsági előírásainak szigorú betartását. A **HELYTELEN HASZNÁLAT** és a használati útmutatóban szereplő biztonsági előírások megszegése súlyos személyi sérülésekhez vezethet.

### Fontos biztonsági utasítások az akkumulátorra vonatkozóan

1. Az akkumulátor használata előtt tanulmányozza át az akkumulátortöltőn (1), az akkumulátoron (2) és az akkumulátorral működtetett terméken (3) olvasható összes utasítást és figyelmeztető jelzést.
2. Ne szerelje szét, és ne módosítsa az akkumulátort. Tűzet, túlzott hőt vagy robbanást okozhat.
3. Ha a működési idő nagyon lerövidült, azonnal hagyja abba a használatot. Ez a túlmelegedés, esetleges égések és akár robbanás veszélyével is járhat.

4. Ha elektrolit kerül a szemébe, mossa ki azt tiszta vízzel és azonnal kérjen orvosi segítséget. Ez a látásának elvesztését okozhatja.
5. Ne zárja rövidre az akkumulátort:
  - (1) Ne érjen az érintkezőkhöz elektromosan vezető anyagokkal.
  - (2) Ne tárolja az akkumulátort más fémtárgyakkal, mint pl. szegekkel, érmekkel, stb. egy helyen.
  - (3) Ne tegye ki az akkumulátort víznek vagy esőnek.

Az akkumulátor rövidzárlata nagy áramerősséget, túlmelegedést, égéseket, sőt akár meghibásodást is okozhat.

6. Ne tárolja és használja a szerszámot vagy az akkumulátort olyan helyen, ahol a hőmérséklet elérheti vagy meghaladhatja az 50 °C-t (122 °F).
7. Ne égesse el az akkumulátort még akkor sem, ha az komolyan megsérült vagy teljesen elhasználódott. Az akkumulátor a tűzben felrobbanhat.
8. Ne szúrja meg, ne vágja meg, ne törje össze, ne dobja el és ne ejtse le az akkumulátort, illetve ne üsse hozzá kemény tárgyhoz. Az ilyen magatartás tüzet, túlzott hőt vagy robbanást okozhat.
9. Ne használjon sérült akkumulátort.
10. A készülékben található lítium-ion akkumulátorokra a veszélyes árukkal kapcsolatos előírások vonatkoznak.

A termék pl. harmadik felek, fuvarozó cégek stb. által történő szállítása esetén minden esetben tartsa szem előtt a csomagoláson és a címkén található speciális követelményeket.

A termék szállításra történő felkészítése esetén vegye fel a kapcsolatot egy veszélyes anyagokkal foglalkozó szakemberrel. Kérjük, hogy az esetlegesen szigorúbb nemzeti előírásokat is vegye figyelembe.

Ragassza le a kiálló érintkezőket, illetve oly módon csomagolja be az akkumulátort, hogy az ne tudjon elmozdulni a csomagolásban.

11. Az akkumulátor ártalmatlanításakor vegye ki azt a szerszámból, és ártalmatlanítsa egy biztonságos helyen. Az akkumulátor ártalmatlanításakor tartsa be a helyi előírásokat.
12. Az akkumulátorokat csak a Makita által megjelölt termékekhez használja. Ha az akkumulátorokat azokkal nem kompatibilis termékekbe helyezi, az tűzhez, túlmelegedéshez, robbanáshoz vagy elektrolitszivárgáshoz vezethet.
13. Ha a szerszám hosszabb ideig nincs használatban, az akkumulátort ki kell venni a szerszámból.
14. Használat közben és után az akkumulátor felforrósodhat, ami égési sérülést vagy alacsony hőmérsékletű égési sérülést okozhat. Figyeljen oda a forró akkumulátor kezelésére.
15. Ne érintse meg közvetlenül a szerszám érintkezőjét, mert elég forró lehet ahhoz, hogy égési sérüléseket okozzon.
16. Ne engedje, hogy forgács, por vagy sár tapadjon az akkumulátor érintkezőire, lyukaiba és hornyába. Az fellemeledést, tüzet, robbanást és a szerszám vagy az akkumulátor meghibásodását okozhatja, ami égési és személyi sérülésekhez vezet.

17. Hacsak a szerszám nem támogatja a nagyfeszültségű elektromos vezetékek közelében történő használatot, ne használja az akkumulátort nagyfeszültségű elektromos vezetékek közelében. Az a szerszám vagy az akkumulátor hibás működését vagy meghibásodását okozhatja.
18. Tartsa távol a gyermekektől az akkumulátort.

## ŐRIZZE MEG EZEKET AZ UTASÍTÁSOKAT.

**▲VIGYÁZAT:** Csak eredeti Makita akkumulátorokat használjon. A nem eredeti Makita akkumulátorok vagy módosított akkumulátorok használata esetén az akkumulátor felrobbanhat, ami tüzet, személyi sérülést és anyagi kárt okozhat. A Makita szerszámra és töltőre vonatkozó Makita garanciát is érvénytelenítheti.

## Tippek az akkumulátor maximális élettartamának eléréséhez

1. Töltse fel az akkumulátort, mielőtt teljesen lemerülne. Állítsa le a gépet, és töltsse fel az akkumulátort, ha a gép erejének csökkenését észleli.
2. Soha ne töltsse újra a teljesen feltöltött akkumulátort. A túltöltés csökkenti az akkumulátor élettartamát.
3. Töltse az akkumulátort szobahőmérsékleten, 10 °C - 40 °C (50 °F - 104 °F) között. Töltés előtt hagyja lehűlni a felforrósodott akkumulátort.
4. Ha nem használja az akkumulátort, vegye ki a szerszámból vagy a töltőből.
5. Töltse fel az akkumulátort, ha hosszabb ideje (több mint hat hónapja) nem használta azt.

## Fontos biztonsági utasítások a vezeték nélküli egységhez

1. Ne szerelje szét és ne módosítsa a vezeték nélküli egységet.
2. Tartsa távol a gyermekektől a vezeték nélküli egységet. Véletlen lenyelés esetén azonnal kérjen orvosi segítséget.
3. A vezeték nélküli egységet csak Makita szerszámgépekkel használja.
4. Ne tegye ki a vezeték nélküli egységet esőnek vagy nedves körülményeknek.
5. Ne használja a vezeték nélküli egységet olyan helyen, ahol a hőmérséklet meghaladja a 50 °C.
6. Ne használja a vezeték nélküli egységet orvosi berendezések, például pacemaker közelében.
7. Ne használja a vezeték nélküli egységet automatizált berendezések közelében. A működése közben az automatizált berendezések rendellenesen működhetnek vagy meghibásodhatnak.
8. Ne működtesse a vezeték nélküli egységet magas hőmérsékletű helyen olyan helyen, ahol statikus elektromosság vagy elektromos zaj keletkezhet.
9. A vezeték nélküli egység a felhasználóra veszélyt nem jelentő elektromágneses mezőket (EMF) hozhat létre.

10. A vezeték nélküli egység finom műszer. Vigyázzon, nehogy leejtse, vagy ütés érje a vezeték nélküli egységet.
11. Ne érintse meg a vezeték nélküli egység érintkezőit puszta kézzel vagy fémes anyaggal.
12. A vezeték nélküli egység beszerelésekor mindig távolítsa el a termék akkumulátorát.
13. A nyílás fedelének nyitásakor kerülje az olyan helyeket, ahol por vagy víz juthat a nyílásba. Mindig tartsa tisztán a bemeneti nyílást.
14. A vezeték nélküli egységet csak a helyes irányban illessze be.
15. Ne nyomja meg túl erősen és/vagy éles szélével rendelkező tárggyal a vezeték nélküli egységen található vezeték nélküli aktiválás gombot.
16. A nyílás fedelét a használatot követően mindig zárja be.
17. Ne távolítsa el a vezeték nélküli egységet a nyílásból, amíg a szerszámgép áram alatt van. Ha így tesz, az a vezeték nélküli egység meghibásodásához vezethet.
18. Ne távolítsa el a vezeték nélküli egységen található matricát.
19. Ne ragasszon matricát a vezeték nélküli egységre.
20. Ne hagyja olyan helyen a vezeték nélküli egységet, ahol statikus elektromosság vagy elektromos zaj keletkezhet.
21. Ne hagyja a vezeték nélküli egységet olyan helyen, ahol az magas hőmérsékletnek lehet kitéve, például egy autóban a napon.
22. Ne hagyja a vezeték nélküli egységet poros helyen, vagy olyan helyen, ahol korrozív gáz képződhet.
23. A hirtelen hőmérsékletváltozás következtében pára csapódhat le a vezeték nélküli egységen. Ne használja a vezeték nélküli egységet, amíg teljesen meg nem száradt.
24. A vezeték nélküli egység tisztításakor törölje át puha ronggyal. Ne használjon benzint, higítót, vezető kenőanyagot vagy más hasonló anyagot.
25. A vezeték nélküli egységet a vele szállított tokban vagy antisztatikus tárolóban tárolja.
26. A szerszámgépen található nyílásba csak a Makita vezeték nélküli egységet csatlakoztassa.
27. Ne használja a szerszámgépet, ha a nyílás fedele sérült. A nyílásba bejutó víz, por és szennyeződések hibát okozhatnak.
28. Ne húzza és/vagy fordítsa el a fedelet a szükségesnél nagyobb mértékben. Szerelje vissza a fedelet, ha leválik a szerszámgépről.
29. Ha a nyílás fedele elveszik vagy megsérül, cserélje ki.

## ŐRIZZE MEG EZEKET AZ UTASÍTÁSOKAT.

## ALKATRÉSZEK LEÍRÁSA

### ► Ábra2

1	Gomb (a ferdevágási szöghöz)	2	Imbuszkulcs	3	Beállítócsavar (alsó határhelyezethez)	4	Beállítócsavar (maximális vágási kapacitáshoz)
5	Ütközőkar	6	Reteselégomb	7	Kapcsológomb	8	Fedél (a vezeték nélküli egységhez)
9	Furat a lakat számára	10	Vezeték nélküli aktiválás gomb	11	Vezeték nélküli aktiválás lámpája	12	Lámpa gomb
13	Porszívógomb	14	Fűrészlapház	15	Fűrészlapvédő	16	Tartó
17	Rögzítőkar (forgóasztalhoz)	18	Kioldókar (forgóasztalhoz)	19	Fogantyú (forgóasztalhoz)	20	Felszakadásgátló
21	Gérvágási szög skálája	22	Mutató (gérvágási szöghöz)	23	Forgóasztal	24	Kioldógomb (a jobb oldali ferdevágási szöghöz)
25	Függőleges satu	26	Rögzítőszeg (a kocsi csúsztatásához)	27	Csúszórúd	-	-

### ► Ábra3

1	Fogantyú	2	Akkumulátor	3	Porzsák (amikor porszívó csővel helyettesítik)	4	Cső (porszívóhoz)
5	0°-os beállítócsavar (a ferdevágási szöghöz)	6	Ferdevágási szög skálája	7	Mutató (a ferdevágási szöghöz)	8	45°-os beállítócsavar (a ferdevágási szöghöz)
9	Biztosítókar (a ferdevágási szöghöz)	10	Kioldókar (a 48°-os ferdevágási szöghöz)	11	Vezetőléc (felső vezetőléc)	12	Vezetőléc (alsó vezetőléc)
13	Rögzítőszeg (a kocsi emeléséhez)	14	Tengelyretesz	-	-	-	-

# TELEPÍTÉS

## A markolat felszerelése

Csavarja a markolat menetes tengelyét a forgóasztalba.

► **Ábra4:** 1. Markolat 2. Forgóasztal

## A porszivó cső felszerelése és eltávolítása

Csatlakoztassa a könyökcsovét a felső nyíláshoz úgy, hogy a reteszelőgomb felfelé nézzen. Illessze a cső hüvelyt az alsó nyílásba a hüvely ütközőgombjainak nyomva tartása és a nyílás vezető rovátkáihoz igazítása mellett.

Győződjön meg arról, hogy a könyökcső és a hüvely megfelelően csatlakoznak a szerszámon található nyílásokhoz.

► **Ábra5:** 1. Porszivó cső 2. Könyökcső  
3. Reteszelőgomb 4. Hüvely 5. Felső nyílás  
6. Alsó nyílás

A könyökcső nyílásból történő eltávolításához húzza meg a könyökcsovét a reteszelőgomb lenyomva tartása mellett.

► **Ábra6:** 1. Reteszelőgomb 2. Könyökcső

A cső hüvelynek a nyílásból történő eltávolításához húzza meg a hüvelyt, miközben lenyomva tartja az ütközőgombokat a nyílás mindkét oldalán.

► **Ábra7:** 1. Ütközőgomb 2. Hüvely

## Telepítés munkaasztalra

A szerszám úgy kerül szállításra, hogy a fogantyú leeresztett állásban van rögzítve a rögzítőszeeggel. Kicsit húzza lejjebb a fogantyút, húzza ki a rögzítőszeget, majd forgassa el 90°-kal.

► **Ábra8:** 1. Rögzített pozíció 2. Nyitott pozíció  
3. Rögzítőszege

Ezt a szerszámot négy csavarral kell egy vízszintes és stabil felülethez csavarozni a szerszám talplemezén található furatok segítségével. Ezzel elkerülhető a felborulása és az esetleges sérülés.

► **Ábra9:** 1. Csavarok

**FIGYELMEZTETÉS:** Úgy rögzítse a szerszámot, hogy az ne tudjon elmozdulni a tartófelületen. A gérvágó fűrész közbeni elmozdulása az uralom elvesztéséhez, így súlyos személyi sérülésekhez vezethet.

# A MŰKÖDÉS LEÍRÁSA

**FIGYELMEZTETÉS:** Beállítás vagy ellenőrzés előtt feltétlenül kapcsolja ki a szerszámot, és vegye ki belőle az akkumulátort. A kikapcsolás és az akkumulátor előzetes eltávolításának elmulasztása a véletlen beindulás miatt súlyos személyi sérüléseket okozhat.

## Az akkumulátor behelyezése és eltávolítása

**VIGYÁZAT:** Mindig kapcsolja ki az eszközt, mielőtt behelyezi vagy eltávolítja az akkumulátort.

**VIGYÁZAT:** Az akkumulátor behelyezésekor vagy eltávolításakor erősen fogja meg a szerszámot és az akkumulátort. Ha nem fogja erősen a szerszámot és az akkumulátort, azok kicsúszhatnak a kezei közül, ami a szerszám és az akkumulátor károsodásához, de akár személyi sérüléshez is vezethet.

► **Ábra10:** 1. Piros jel 2. Gomb 3. Akkumulátor

Az akkumulátoregység kivételéhez nyomja be az akkumulátoregység elején található gombot, és húzza le a gépről.

Az akkumulátor beszereléséhez illessze az akkumulátor nyelvét a burkolaton található vágatba, és csúsztassa a helyére. Egészen addig tolja be, amíg az akkumulátor egy kis kattánással a helyére nem ugrik. Ha látható a piros jel az ábrán látható módon, akkor nem kattant be teljesen.

**VIGYÁZAT:** Mindig tolja be teljesen az akkumulátort, amíg a piros jel el nem tűnik. Ha ez nem történik meg, akkor az akkumulátor kieshet a szerszámból, és Önnel vagy a környezetében másnak sérülést okozhat.

**VIGYÁZAT:** Ne erőltesse az akkumulátort behelyezéskor. Ha az akkumulátor nem csúszik be könnyedén, akkor nem megfelelően lett behelyezve.

## Szerszám-/akkumulátorvédő rendszer

A gép szerszám-/akkumulátorvédő rendszerrel van felszerelve. A rendszer automatikusan kikapcsolja a motor áramellátását, így megnöveli a szerszám és az akkumulátor élettartamát. A gép használat közben automatikusan leáll, ha a szerszám vagy az akkumulátor a következő állapotba kerül. Ezek némelyikében a jelzőfények világítanak.

## Túlterhelésvédelem

Ha a szerszámot/akkumulátort úgy használják, hogy az rendellenesen nagy áramot vesz fel, a szerszám automatikusan leáll. Ilyenkor kapcsolja ki a szerszámot, és fejezze be azt a műveletet, amelyik a túlterhelést okozza. A munka újratekéréséhez kapcsolja be a szerszámot.

## Túlmelegedés elleni védelem

Ha a szerszám/akkumulátor túlmelegszik, akkor a szerszám automatikusan leáll, és a lámpa villogni kezd. Ilyenkor hagyja lehűlni a szerszámot, mielőtt ismét bekapcsolná.

## Mélykisütés elleni védelem

Amikor az akkumulátor kapacitása lecsökken, a szerszám automatikusan leáll. Ha a szerszám a kapcsolókkal sem működtethető, távolítsa el az akkumulátort, és töltsse fel.

## Az akkumulátor töltöttségének jelzése

Nyomja meg az ellenőrzőgombot, hogy az akkumulátortöltöttség-jelző megmutassa a hátralévő akkumulátor-kapacitást. Ekkor a töltöttség-szint-jelző lámpák néhány másodpercre kigyulladnak.

► **Ábra11:** 1. Jelzőlámpák 2. Check (ellenőrzés) gomb

Jelzőlámpák			Töltöttségi szint
Világító lámpa	KI	Villogó lámpa	
■	□	▧	75%-tól 100%-ig
■ ■ ■ ■	□	□	50%-tól 75%-ig
■ ■	□ □	□ □	25%-tól 50%-ig
■	□ □ □ □	□ □ □ □	0%-tól 25%-ig
▧	□ □ □ □	□ □ □ □	Töltsse fel az akkumulátort.
■ ■ □ □	□ □ □ □	□ □ □ □	Lehetséges, hogy az akkumulátor meghibásodott.
□ □ □ □	□ □ □ □	■ ■	

**MEGJEGYZÉS:** Az adott munkafeltételektől és a környezet hőmérsékletétől függően a jelzett töltöttségi szint némileg eltérhet a tényleges töltöttségi szinttől.

**MEGJEGYZÉS:** Az első (bal oldali szélső) jelzőlámpa villog, ha az akkumulátorvédelem rendszer működik.

## Fogantyúzár

**▲VIGYÁZAT:** A rögzítőszeg kioldásakor mindig fogja a fogantyút. Egyébként a fogantyú felugrik, és az személyi sérülést okozhat.

A fogantyú leengedett vagy felemelt pozícióban rögzíthető a rögzítőszeggel. Teljesen engedje le vagy emelje fel a fogantyút, majd húzza meg és forgassa a rögzítőszeg a rögzített pozícióba. A fogantyú kioldásához húzza meg a rögzítőszeg, és forgassa el 90°-kal a nyitott pozícióba, miközben kissé leereszti a fogantyút.

► **Ábra12:** 1. Rögzített pozíció 2. Nyitott pozíció 3. Rögzítőszeg

## A kocsi rögzítése

Húzza meg a rögzítőszeg, és forgassa el 90°-kal a nyitott pozícióba, hogy lehetővé tegye a kocsi szabad mozgását. A kocsi csúszó mozgásának rögzítéséhez nyomja a kocsit a kar felé ütközésig, majd tegye vissza a rögzítőszeg a rögzített pozícióba.

► **Ábra13:** 1. Rögzített pozíció 2. Nyitott pozíció 3. Rögzítőszeg 4. Kar

## Fűrészlap védőburkolata

**▲FIGYELMEZTETÉS:** Soha ne akadályozza a fűrészlap védőburkolatának mozgását, és ne távolítsa el sem azt, sem a hozzá kapcsolódó rugót. A nem megfelelően működő fűrészlap védőburkolat miatt szabadon forgó fűrészlap súlyos személyi sérüléseket okozhat a munkavégzés során.

**▲FIGYELMEZTETÉS:** Ne használja a szerszámgépet, sérült, hibás vagy hiányzó fűrészlapvédővel vagy rugóval. A szerszámgép sérült, hibás vagy hiányzó fűrészlapvédővel vagy rugóval való használata súlyos személyi sérülésekhez vezethet.

**▲VIGYÁZAT:** A biztonságos üzemeltetéshez a fűrészlap védőburkolatát mindig tartsa jó állapotban. Azonnal állítsa le a gépet, ha bármilyen rendellenességet észlel a fűrészlap védőburkolatánál. Ellenőrizze a fűrészlapvédő rugóterhelés visszatérés funkcióját.

A fogantyú leeresztésekor a fűrészlapvédő automatikusan felemelkedik. A fűrészlapvédő rugós terhelésű, ezért visszatér az eredeti állásába a vágás befejezésekor, ha a fogantyút felemelik.

► **Ábra14:** 1. Fűrészlap védőburkolata

## Tisztítás

Ha az átlátszó fűrészlapvédő annyira elszennyeződik vagy annyi fűrészpor tapad hozzá, hogy a fűrészlap és/vagy a munkadarab nehezen látható, távolítsa el az akkumulátort, majd tisztítsa meg a fűrészlapvédőt egy nedves törleruhával. Ne használjon semmilyen benzint alapú tisztítószert a műanyag fűrészlapvédő felületén, mert ezzel károsíthatja.

Kövesse a felsorolt lépésenkénti utasításokat a tisztítás előkészítéséhez.

1. Győződjön meg arról, hogy a szerszámot kikapcsolták, az akkumulátort pedig kivették.
  2. A tengelyvédő burkolatot tartva fordítsa el az imbuszfejt csavart az óramutató járásával ellentétes irányba a mellékelt imbuszkulccsal.
  3. Emelje fel a fűrészlapvédőt és a tengelyvédő burkolatot.
  4. Ha befejezte a tisztítást, helyezze vissza a tengelyvédő burkolatot, és húzza meg az imbuszfejt csavart a fenti műveletek fordított sorrendjében.
  5. Ügyeljen arra, hogy a körfűrész tárcsa és a tengelyvédő burkolat visszahelyezésre kerüljön az eredeti pozícióba, és húzza meg az imbuszfejt csavart.
- **Ábra15:** 1. Imbuszkulcs 2. Imbuszfejt csavar 3. Tengelyvédő burkolat 4. Tárcsavédő

**▲FIGYELMEZTETÉS:** Ne távolítsa el a rugós feszítésű tárcsavédőt. Ha a fűrészlapvédő öregedés vagy UV fény hatásának következtében károsodik, akkor új védőburkolat beszerzése érdekében forduljon egy Makita szervizközponthoz. **NE TÁMASSZA KI ÉS NE TÁVOLÍTSA EL A TÁRCSAVÉDŐT.**



## A felszakadásgátló beállítása

A szerszám forgóasztala felszakadásgátlókkal van felszerelve a felszakadás minimalizálása érdekében a vágás kilépő oldalán. A felszakadásgátlók gyárilag úgy vannak beállítva, hogy a körfűrész tárcsa ne érintkezzen velük. Használat előtt állítsa be a felszakadásgátlókat a következő módon:

1. Győződjön meg arról, hogy kivette az akkumulátort. Lazítsa meg a felszakadásgátlókat rögzítő csavarokat (két darab található a bal és a jobb oldalon is).

▶ **Ábra16:** 1. Felszakadásgátló 2. Csavarok

**MEGJEGYZÉS:** A hátsó csavarok könnyen kilazíthatók vagy meghúzhatóak a forgóasztal elfordításával. Ügyeljen arra, hogy a fogantyút teljesen felemelje a forgóasztal elforgatásához.

2. Ezután csak annyira húzza meg a csavarokat, hogy a felszakadásgátlók kézzel még könnyen mozgathatók legyenek.

3. Engedje le teljesen a fogantyút, majd húzza ki és forgassa el a rögzítőszeget a fogantyú leengedett helyzetben való rögzítéséhez.

4. Húzza meg és fordítsa el a csúszórúdon lévő rögzítőszeget, hogy engedje csúszni a kocsit.

▶ **Ábra17:** 1. Rögzítőszeg 2. Rögzített pozíció  
3. Nyitott pozíció

5. Húzza maga felé a kocsit ütközésig.

6. Állítsa be a felszakadásgátlókat úgy, hogy azok éppen csak érintsék a fűrészfogak oldalát.

▶ **Ábra18**

▶ **Ábra19:** 1. Fűrészlap 2. Fűrészfogak  
3. Felszakadásgátló 4. Balos ferdevágás  
5. Egyenes vágás 6. Ferdevágás jobbra

**MEGJEGYZÉS:** A ferdevágási szög megváltoztatásakor ügyeljen rá, hogy a felszakadásgátlókat is megfelelően állítsa vissza az eredeti helyzetükbe.

**MEGJEGYZÉS:** Mindig távolítsa el a felső vezetőléceket és a függőleges satut, mielőtt a felszakadásgátlókat beállítja a bal vagy jobb oldali ferdevágáshoz.

7. Húzza meg az elülső csavarokat (de ne erősen).

8. Tolja el a kocsit a vezetőlécek felé, majd állítsa be úgy a felszakadásgátlókat, hogy azok épphogy érintsék a fűrészfogak oldalát.

9. Húzza meg a hátsó csavarokat (de ne erősen).

10. A felszakadásgátlók beállítása után húzza ki a fogantyúzár rögzítőszegét, és emelje fel a fogantyút. Ezután szorosan húzza meg az összes csavart.

**MEGJEGYZÉS:** A ferdevágási szög beállítása után ellenőrizze a felszakadásgátlók megfelelő beállítását. A felszakadásgátlók megfelelő beállítása segíti a munkadarab megfelelő megtámasztását, így a roncsolás minimalizálható.

## A maximális vágóteljesítmény fenntartása

Ezt a szerszámgépet gyárilag úgy állították be, hogy a maximális vágási kapacitást nyújtsa a 260 mm-es fűrész tárcsával.

Új körfűrész tárcsa felrakásakor mindig ellenőrizze a körfűrész tárcsa alsó ütközőpontját, és ha szükséges, állítsa be azt a következő módon:

1. Távolítsa el az akkumulátort. Majd fordítsa a rögzítőkart bekapcsolt helyzetbe.

▶ **Ábra20:** 1. Rögzítőkár

2. Tolja a kocsit ütközésig a vezetőlécekhez, majd engedje le teljesen a fogantyút.

▶ **Ábra21:** 1. Vezetőléc 2. Beállítócsavar

3. Az imbuszkulccsal fordítsa el a beállítócsavart, míg a körfűrész tárcsa enyhén a vezetőlécek, valamint a forgóasztal felső felülete alá ér.

▶ **Ábra22:** 1. A forgóasztal felső lapja 2. Vezetőléc

4. Forgassa a tárcsát kézzel, miközben a fogantyút folyamatosan lenyomva tartja, annak ellenőrzésére, hogy a körfűrész tárcsa sehol nem ér az alaphoz. Szükség esetén végezzen finombeállítást.

**FIGYELMEZTETÉS:** Az akkumulátor eltávolítása, majd ezt követően az új körfűrész tárcsa felszerelése után mindig ellenőrizze, hogy a körfűrész tárcsa teljesen leengedett fogantyú mellett sem érintkezik sehol az alappal. Ha a körfűrész tárcsa az alaphoz ér, az visszarugást okozhat, ami súlyos személyi sérüléssel járhat.

▶ **Ábra23**

**VIGYÁZAT:** Beállítás után mindig állítsa vissza a rögzítőkart az eredeti helyzetébe.

## Ütközőkar

A körfűrész tárcsa alsó határpozíciója egyszerűen beállítható az ütközőkarral. Ennek beállításához fordítsa el az ütközőkart a nyíl irányába, az ábrán látható módon. A beállítócsavart úgy forgassa el, hogy a körfűrész tárcsa a kívánt helyzetben álljon meg, amikor teljesen leengedi a fogantyút.

▶ **Ábra24:** 1. Beállítócsavar 2. Ütközőkar

**VIGYÁZAT:** Beállításakor mindig tartsa erősen a fogantyút. Ellenkező esetben a kocsi felugorhat, és sérülést okozhat.

## A gérvágási szög beállítása

**VIGYÁZAT:** A gérvágási szög megváltoztatását követően mindig rögzítse a forgóasztalt úgy, hogy visszateszi a reteszelő/kioldókart rögzített pozícióba, és szorosan meghúzza a markolatot.

**MEGJEGYZÉS:** A forgóasztal elfordításakor ügyeljen rá, hogy a fogantyú teljesen fel legyen emelve.

1. Forgassa a markolatot az óramutató járásával ellentétes irányba. Majd nyomja le és tartsa lenyomva a reteszelőkart a nyitott pozícióban.
2. A forgóasztal elforgatásához fogja meg a markolatot, és lendítse egyik oldalról a másikra.
3. Állítsa be, hogy a mutató a kívánt szögre mutasson a gérvágási szög skáláján.
4. Oldja ki a reteszelőkart és rögzítse a markolatot.  
▶ **Ábra25:** 1. Markolat 2. Reteszelőkar 3. Mutató 4. Gérvágási szög skálája

## Ütköző funkció

Ez a gérvágó ütköző funkcióval van ellátva. Gyorsan beállíthatja a 0°, 15°, 22,5°, 31,6°, 45° és 60° jobb/bal gérvágási szögeket.

1. Forgassa a markolatot az óramutató járásával ellentétes irányba
2. Nyomja le és tartsa lenyomva a reteszelőkart a nyitott pozícióban.
3. Forgassa a forgóasztalt a kívánt ütközési szög közelébe és engedje ki a reteszelőkart.
4. Forgassa a forgóasztalt a kívánt ütközési szögbe, amíg nem rögzül.
5. Rögzítse a markolatot.  
▶ **Ábra26:** 1. Markolat 2. Reteszelőkar 3. Ütközési szög

**MEGJEGYZÉS:** A forgatóasztal beállításához az ütköző funkció használata nélkül nyomja le a kioldókart. A forgatóasztal szabadon mozgatható a reteszelőkar nyomva tartása nélkül. Lendítse a markolatot, hogy a forgóasztalt a kívánt szögbe forgathassa és rögzítse a markolatot.

- ▶ **Ábra27:** 1. Kioldókar

## A ferdevágási szög beállítása

**⚠ VIGYÁZAT:** A ferdevágási szög megváltoztatását követően mindig rögzítse a kart a csúszórúdon lévő gombot az óramutató járásával meggyező irányba meghúzva.

**MEGJEGYZÉS:** A ferdevágási szög beállítása előtt mindig távolítsa el a felső vezetőléceket és a függőleges satut.

**MEGJEGYZÉS:** A körfűrész tárcsa billentését csak teljesen felemelt kocsival végezze.

**MEGJEGYZÉS:** A ferdevágási szög megváltoztatásakor ügyeljen rá, hogy a felszakadásgátlókat is újra megfelelően beállítsa, a felszakadásgátlók beállításáról szóló részben leírtaknak megfelelően.

**MEGJEGYZÉS:** Ne húzza túl a csúszórúdon található gombot. Ha mégis így tesz, az a ferdevágási szög zárméchanizmusának meghibásodásához vezethet.

## A körfűrész tárcsa balra döntése

1. Fordítsa el a csúszórúdon található gombot az óramutató járásával ellentétes irányba.  
▶ **Ábra28:** 1. Gomb
2. Húzza ki, majd fordítsa el a biztosítókart a képen látható helyzetbe.  
▶ **Ábra29:** 1. Biztosítókar

3. Tartsa a fogantyút, és döntse a kocsit balra.
4. Állítsa be, hogy a mutató a kívánt szögre mutasson a ferdevágási szög skáláján.
5. A kocsikar rögzítéséhez húzza meg a gombot az óramutató járásával azonos irányba.  
▶ **Ábra30:** 1. Gomb 2. Fogantyú 3. Mutató 4. Ferdevágási szög skálája

## A körfűrész tárcsa jobbra döntése

1. Fordítsa el a csúszórúdon található gombot az óramutató járásával ellentétes irányba.
2. Tartsa a fogantyút, és döntse a kocsit kissé balra.
3. Döntse a kocsit jobbra, miközben lenyomja a jobb oldali ferdevágási szöghöz tartozó kioldógombot.
4. Állítsa be, hogy a mutató a kívánt szögre mutasson a ferdevágási szög skáláján.
5. A kocsikar rögzítéséhez húzza meg a gombot az óramutató járásával azonos irányba.  
▶ **Ábra31:** 1. Gomb 2. Fogantyú 3. Jobb oldali ferdevágási szöghöz tartozó kioldógomb 4. Ferdevágási szög skálája

## A körfűrész tárcsa döntése az ütköző funkció használatával

Ez a gérvágó ütköző funkcióval van ellátva. Beállíthat 22,5° és 33,9° szöget jobbra és balra egyformán gyorsan.

1. Fordítsa el a csúszórúdon található gombot az óramutató járásával ellentétes irányba.
2. Döntse a kocsit a kívánt ütközési szög közelébe a biztosítókar felemelése közben.
3. Állítsa a biztosítókart vízszintes helyzetbe.
4. Döntse a kocsit a kívánt ütközési szögig, amíg nem rögzül.
5. A szög megváltoztatásához húzza a biztosítókart a szerszám eleje irányába, és újra döntse el a kocsit.
6. A kocsikar rögzítéséhez húzza meg a gombot az óramutató járásával azonos irányba.  
▶ **Ábra32:** 1. Gomb 2. Biztosítókar

## A körfűrész tárcsa döntése a 0° - 45° tartományon kívülre

1. Fordítsa el a csúszórúdon található gombot az óramutató járásával ellentétes irányba.
2. Tartsa a fogantyút, és döntse a kocsit 45°-ban balra vagy jobbra.
3. Húzza kissé vissza a kocsit és csúsztassa a kioldókart a 48° -os ferdevágási szöghöz a szerszám eleje irányába.
4. Döntse tovább a kocsit balra vagy jobbra, miközben kioldva tartja a kart.
5. A kocsikar rögzítéséhez húzza meg a gombot az óramutató járásával azonos irányba.  
▶ **Ábra33:** 1. Gomb 2. Fogantyú 3. Kioldókar a 48°-os ferdevágási szöghöz



## A kapcsoló használata

**▲ FIGYELMEZTETÉS:** Mielőtt behelyezné az akkumulátor(ok)at a szerszámba, mindig ellenőrizze, hogy a kapcsológomb hibátlanul működik, és felengedéskor visszatér a kikapcsolt állásba. Ne húzza túlzott erővel a kapcsológombot úgy, hogy nem nyomta be a reteszelőgombot. Ez a kapcsoló törését okozhatja. A hibás kapcsolóval működő szerszám fölött a kezelő elveszít-heti az uralmat, és a gép súlyos személyi sérülést okozhat.

**▲ FIGYELMEZTETÉS:** SOHA ne használja a szerszámot, ha a kapcsoló nem teljesen működő-képes. A szerszámgép használata hibás kapcsolóval RENDKÍVÜL VESZÉLYES! A további használat előtt azt feltétlenül ki kell javítani, mert a további használat súlyos személyi sérülésekhez vezethet.

**▲ FIGYELMEZTETÉS:** NE gátolja a reteszelő kapcsoló üzemszerű működését azzal, hogy leragasztja, vagy más módon kitémasztja. Az üzempé-telenné tett kapcsoló a gép szándékolatlan beindulásá-hoz vezethet, ami súlyos személyi sérüléssel járhat.

**▲ FIGYELMEZTETÉS:** SOHA ne használja ezt a szerszámot, ha az akkor is beindul amikor Ön a rete-szelőgomb megnyomása nélkül húzza meg a kap-csológombot. A javításra szoruló kapcsoló a gép szán-dékolatlan beindulásához vezethet, ami súlyos személyi sérüléssel járhat. A további használat ELŐTT vigye a szerszámot javításra egy MAKITA szervizközpontba.

► **Ábra34:** 1. Kapcsológomb 2. Reteszelőgomb 3. Furat a lakat számára

A kapcsológomb véletlen működtetését egy kirete-szelőgomb gátolja meg. A szerszám bekapcsolá-sához nyomja be a reteszelőgombot és húzza meg a kapcsológombot. A megállításához engedje el a kapcsológombot.

A kapcsoló gombján egy furat található, amelybe lakatot lehet helyezni a szerszám elindításának megakadályozására.

**▲ FIGYELMEZTETÉS:** Ne használjon 6,35 mm-nél kisebb átmérőjű szárat vagy sodronyt biztosításra. A kisebb méretű szár vagy sodrony nem rögzíti leállított helyzetben megfelelően a szerszám-gépet, aminek a véletlen elindulása súlyos személyi sérüléshez vezethet.

## Vágás vonalának vetítése

**▲ VIGYÁZAT:** A lámpa nem esőálló. Ne tisztítsa a lámpát vízzel, és ne használja esőnek kitett vagy nedves helyen. Ha így tesz, azzal áramütést és füstöt okozhat.

**▲ VIGYÁZAT:** Ne érjen a lámpa lencséjéhez, mert az bekapcsolt állapotban, illetve röviddel a kikap-csolást követően nagyon forró. Ez égési sérülést okozhat.

**▲ VIGYÁZAT:** Ne üsse meg a lámpát, mert az megsérülhet vagy csökkenhet az élettartama.

**▲ VIGYÁZAT:** Ne tekintsen a fénybe vagy ne nézze egyenesen a fényforrást.

A LED-lámpa fényt vetít a körfűrész tárcsára, a tárcsa árnyéka a munkadarabra vetül, és a vágás vonalának kalibrálás nélküli jelzésére szolgál. Fény vetítéséhez nyomja meg a lámpa gombját. Megjelenik egy vonal, ahol a tárcsa találkozik a munkadarab felületével, és a tárcsa leengedésével mélyül.

► **Ábra35:** 1. Lámpa gomb 2. Lámpa 3. Vágás vonala

A jelzés segít átvágni egy a munkadarabra rajzolt meg-lévő vágási vonalat.

1. Tartsa a fogantyút, és engedje le a körfűrész-tárcsát, hogy a tárcsa sűrű árnyéka rávetüljön a munkadarabra.

2. Igazítsa a munkadarabra rajzolt vágási vonalat az árnyékolt vágás vonalához.

3. Ha szükséges, állítsa be a gérvágási szöget és a ferdevágási szöget.

**MEGJEGYZÉS:** Ügyeljen arra, hogy használat után lekapcsolja a lámpa kapcsolóját, mert a világítás bekapcsolása meríti az akkumulátort.

**MEGJEGYZÉS:** A művelet befejezése után 5 perccel a fény automatikusan kikapcsol.

## Elektronikus funkció

### Elektromos fék

A szerszám elektromos tárcsafékkal rendelkezik. Ha a szerszámnak rendszeresen nem sikerül gyorsan leáll-nia a kapcsológomb felengedése után, szervizeltesse a szerszámot a Makita szervizközpontban.

**▲ VIGYÁZAT:** A tárcsafékrendszer nem helyette-síti a tárcsavédőt. Soha ne használja a szerszá-mot működő tárcsavédő nélkül. A védelem nélküli fűrészlap súlyos személyi sérüléseket okozhat.

### Állandó fordulatszám-szabályozás

A szerszámgép elektronikus fordulatszám-szabályozás-sal rendelkezik, ami terhelés alatt is segíti az állandó fordulatszám fenntartását. Az állandó fordulatszám rendkívül sima vágási felületet eredményez.

### Lágyindítás

A funkció korlátozza az indítási nyomatéket, és ezáltal finom indítást eredményez.

## ÖSSZESZERELÉS

**▲ FIGYELMEZTETÉS:** A szerszámgépen vég-zendő tevékenység megkezdése előtt feltétlenül kapcsolja azt ki, és vegye ki az akkumulátort. Ennek elmulasztása véletlen beindulással és súlyos személyi sérülésekkel járhat.

### Az imbuszkulcs tárolása

Amikor nem használja, tárolja az imbuszkulcsot az ábrán látható módon, nehogy elveszzen.

► **Ábra36:** 1. Imbuszkulcs

## A fűrésztárcsa eltávolítása és felszerelése

**▲ FIGYELMEZTETÉS:** A körfűrész tárcsa eltávolítása és felszerelése előtt mindig győződjön meg arról, hogy a szerszámot kikapcsolta, és az akkumulátort eltávolította. A szerszám véletlen beindulása súlyos személyi sérüléssel járhat.

**▲ FIGYELMEZTETÉS:** A körfűrész tárcsa eltávolításához és felszereléséhez csak a mellékelt Makita kulcsot használja. Más szerszám használata esetén előfordulhat, hogy túlhúzza vagy nem húzza meg eléggé az imbuszcavart, ami súlyos személyi sérülést okozhat.

**▲ FIGYELMEZTETÉS:** Ne használjon vagy cseréljen olyan alkatrészeket, amelyek nem ehhez a szerszámmal mellékeltek. Az ilyen alkatrészek használata súlyos személyi sérülést okozhat.

**▲ FIGYELMEZTETÉS:** A körfűrész tárcsa felszerelése után mindig ellenőrizze, hogy biztonságosan van-e felszerelve. A körfűrész tárcsa laza rögzítése súlyos személyi sérülést okozhat.

## A tárcsa eltávolítása

A körfűrész tárcsa eltávolításához hajtsa végre a következő lépéseket:

1. Rögzítse a kocsit a felemelt pozícióban úgy, hogy a rögzítőszeget meghúzza és elfordítja a rögzített pozícióba.

► **Ábra37:** 1. Rögzítőszeg 2. Nyitott pozíció  
3. Rögzített pozíció

2. Az imbuszkulccsal lazítsa meg a tengelyvédő burkolatot tartó imbuszfejú csavart. Emelje fel a fűrészlapvédőt és a tengelyvédő burkolatot.

► **Ábra38:** 1. Imbuszkulcs 2. Imbuszfejú csavar  
3. Tengelyvédő burkolat 4. Fűrészlapvédőburkolata

3. Nyomja be a tengelyreteszt az orsó rögzítéséhez, az imbuszkulcs segítségével lazítsa meg az imbuszcavart, az óramutató járása szerinti irányban elforgatva azt. Ezután távolítsa el az imbuszcavart, a külső illesztőperemet és a körfűrész tárcsát.

► **Ábra39:** 1. Imbuszcavart (balmenetes) 2. Külső illesztőperem 3. Tengelyretesz

4. Ha a belső illesztőperem nincs a helyén, úgy szerelje fel az orsóra, hogy a súllyesztett oldala nézzen a körfűrész tárcsa felé. Az illesztőperem helytelen felszerelés esetén a géphez ér.

### Gyűrűvel felszerelt szerszám esetén

(Országfüggetlen)

► **Ábra40:** 1. Imbuszcavart (balmenetes) 2. Külső illesztőperem 3. Körfűrész tárcsa  
4. Gyűrű 5. Belső illesztőperem 6. Orsó  
7. Súllyesztett oldal

### Gyűrű nélküli szerszám esetén

(Országfüggetlen)

► **Ábra41:** 1. Imbuszcavart (balmenetes) 2. Külső illesztőperem 3. Körfűrész tárcsa 4. Belső illesztőperem 5. Orsó 6. Súllyesztett oldal

## A tárcsa felszerelése

**▲ FIGYELMEZTETÉS:** Mielőtt felszereli a fűrész tárcsát a tengelyre, mindig ellenőrizze, hogy a használni kívánt tárcsa tengelyfuratának megfelelő gyűrű van-e a belső és külső illesztőperem közé helyezve. A tengelyfuratnak nem megfelelő gyűrű használata esetén a fűrész tárcsát nem lehet megfelelően felszerelni, az elmozdulva jelentős rezgést kelthet, ami a szerszám feletti uralom elvesztésével és súlyos személyi sérülésekkel járhat.

**▲ VIGYÁZAT:** Ügyeljen rá, hogy a körfűrész tárcsát úgy szerelje fel, hogy a tárcsán lévő nyíl irányba egybeessen a tárcsaházon lévővel. Ennek elmulasztása személyi sérüléshez, valamint a szerszám és/vagy a munkadarab károsodásához vezethet.

A körfűrész tárcsa tengelyfuratának átmérője a lakkhelyétől függően eltérő lehet. Használjon megfelelő méretű gyűrűt a körfűrész tárcsa orsóhoz történő rögzítéséhez, amikor a furat átmérője nagyobb az orsó átmérőjénél. A körfűrész tárcsa felszereléséhez hajtsa végre a következő lépéseket:

1. A körfűrész tárcsát óvatosan helyezze fel a belső illesztőperemre. Ügyeljen arra, hogy a körfűrész tárcsán található nyíl iránya egybeessen a tárcsaházon látható nyíl irányával.

► **Ábra42:** 1. Nyíl a fűrész tárcsaházon 2. Nyíl a körfűrész tárcsán

2. Szerelje fel a külső illesztőperemet és az imbuszcavart, majd az imbuszkulccsal húzza meg az imbuszcavart az óramutató járásával ellentétes irányban, miközben a tengelyreteszt benyomva tartja.

### Gyűrűvel felszerelt szerszám esetén

(Országfüggetlen)

► **Ábra43:** 1. Imbuszcavart (balmenetes) 2. Külső illesztőperem 3. Körfűrész tárcsa  
4. Gyűrű 5. Belső illesztőperem 6. Orsó  
7. Súllyesztett oldal

### Gyűrű nélküli szerszám esetén

(Országfüggetlen)

► **Ábra44:** 1. Imbuszcavart (balmenetes) 2. Külső illesztőperem 3. Körfűrész tárcsa 4. Belső illesztőperem 5. Orsó 6. Súllyesztett oldal

3. Állítsa vissza a fűrészlapvédőt és a tengelyvédő burkolatot az eredeti helyzetbe. Ezután húzza meg az imbuszfejú csavart az óramutató járásának irányába a középső burkolat rögzítéséhez.

4. A felemelt helyzetben rögzített kocsit kioldásához húzza meg és fordítsa el a rögzítőszeget nyitott pozícióba. Engedje le a kocsit, és ellenőrizze, hogy a tárcsa védő megfelelően mozog-e.

**▲ VIGYÁZAT:** Ügyeljen rá, hogy a tengelyretesz kijöjjön az orsóból, mielőtt elkezdi a vágást.

## Porszívó csatlakoztatása

Ha tiszta vágást szeretne végezni, egy 24-es elülső karmantyú (opcionális tartozék) segítségével csatlakoztasson egy Makita porszívóhoz a porkívívóhoz (felső porszívó).

► **Ábra45:** 1. Elülső karmantyú (24) 2. Gégecső 3. Porszívó

## Porzsák

**⚠VIGYÁZAT:** Vágás végrehajtásakor mindig tegye fel a porzsákot vagy csatlakoztasson egy porszívót a porral kapcsolatos veszélyek megelőzése érdekében.

A porzsák használata a vágási műveleteket tisztává, a por összegyűjtését pedig egyszerűvé teszi. A porzsák csatlakoztatásához távolítsa el a szerszámról a porleszívó csövet, és csatlakoztassa a porzsákot a porkifúvóhoz (felső pornyílás).

▶ **Ábra46:** 1. Porelszívó cső 2. Porzsák 3. Porkifúvó (felső pornyílás)

Amikor a porzsák nagyjából a feléig megtelt, távolítsa el azt a szerszámról és húzza ki a kötőelemet. Üritse ki a porzsák tartalmát, óvatosan megütögetve az oldalát az oldalához tapadt szemcsék eltávolítása érdekében, melyek akadályozhatják a további porszívást.

▶ **Ábra47:** 1. Kötőelem

## A munkadarab rögzítése

**⚠FIGYELMEZTETÉS:** Rendkívül fontos a munkadarab rögzítése a megfelelő satu vagy diszklütköző segítségével. Ennek elmulasztása súlyos személyi sérüléshez, valamint a szerszámgép és/vagy a munkadarab károsodásához vezethet.

**⚠FIGYELMEZTETÉS:** Ha a gérvágó alátámasztó felületénél hosszabb a munkadarab, a szintben tartásához a szabadon függő részt teljes hosszában alá kell támasztani. A megfelelő alátámasztással megelőzhető a fűrészlap megszorulása és esetleges visszarúgása, ami súlyos személyi sérüléssel járhat. Ne csak a függőleges és/vagy a vízszintes satu rögzítse a munkadarabot. A vékony anyag meghajolhat. A munkadarabot teljes hosszában támasza alá, a tárcsa megszorulása és az esetleges VISSZARÚGÁS elkerülése érdekében.

▶ **Ábra48:** 1. Támasz 2. Forgóasztal

## Vezetőlécek

**⚠FIGYELMEZTETÉS:** A szerszám használata előtt ellenőrizze, hogy a felső vezetőléccel biztonságosan rögzítve van-e.

**⚠FIGYELMEZTETÉS:** A ferdevágás megkezdése előtt ellenőrizze, hogy a szerszám egyik része sem, és különösen a fűrésztárcsa nem ér hozzá a felső és az alsó vezetőlécekhez, amikor bármilyen helyzetben teljesen felemelt vagy leengedi a fogantyút, illetve amikor a kocsit mozgatja annak teljes útján. Ha a szerszám vagy a tárcsa a vezetőhöz ér, az visszarúgást vagy a munkadarab váratlan elmozdulását okozhatja, és súlyos személyi sérüléshez vezethet.

Az alsó vezetőléceknél magasabb munkadarabok megtámasztására használja a felső vezetőléceket. Illesse a felső vezetőléccet az alsó vezetőléccen található furatba, majd húzza meg a szorítócsavart.

▶ **Ábra49:** 1. Felső vezetőléc 2. Alsó vezetőléc 3. Szorítócsavar 4. Beállítócsavar

**MEGJEGYZÉS:** Az alsó vezetőléceket gyárilag az alaphoz rögzítik. Ne távolítsa el az alsó vezetőléceket.

**MEGJEGYZÉS:** Ha a felső vezetőléc a szorítócsavar meghúzása után sem rögzült teljesen, a rés bezárásához fordítsa el a beállítócsavart. A beállítócsavart a gyárban állítják be. Csak szükség esetén használja.

Amikor nem használja a felső vezetőléccet, tárolhatja azt a tartón. Rögzítse a felső vezetőléccet a tartóhoz a rajta található kapocs segítségével.

▶ **Ábra50:** 1. Tartó 2. Felső vezetőléc 3. Kapocs

## Függőleges satu

**⚠FIGYELMEZTETÉS:** A munkadarabot minden művelethez szilárdan rögzíteni kell a forgóasztal és a vezetőlécek mentén a satuval. Ha a munkadarab nem rögzül megfelelően a vezetőlécekhez, a munkadarab a vágás során elmozdulhat, ami a körfűrésztárcsa károsodásával, a munkadarab kirepülésével, a gép feletti uralom elvesztésével, és ezekből fakadóan súlyos személyi sérüléssel járhat.

A függőleges satu az alaplemez bal vagy jobb oldalára egyaránt felszerelhető. Helyezze a satu rúdját az alaplemezen található furatba.

▶ **Ábra51:** 1. Függőleges satu 2. Furat a függőleges satu részére 3. Alaplemez

▶ **Ábra52:** 1. Satu karja 2. Satu rúdja 3. Szorítócsavar 4. Satu gombja

Állítsa be a satu karját a munkadarab vastagságának és alakjának megfelelően, majd rögzítse a satu karját a csavarral. Ha a szorítócsavar hozzáér a kocsinhoz, szerelje a függőleges satut az alaplemez ellenkező oldalára. Ügyeljen arra, hogy a szerszám alkatrészei ne érjenek a satuhoz, amikor leengedi a fogantyút. Ha valamelyik alkatrész mégis hozzáérne, állítsa be újra a satut. Tolja előre a munkadarabot a vezetőlécek és a forgóasztal mentén. Állítsa be a munkadarabot a vágás kívánt helyzetébe és rögzítse azt a satu gombjának meghúzásával.

**MEGJEGYZÉS:** Ha 90°-kal elfordítja a satu gombját az óramutató járásával ellentétes irányba, fel-le mozgathatja a satugombot a munkadarab gyors beállítására érdekében. A beállítás után fordítsa el a satugombot az óramutató járásával megegyező irányba a munkadarab rögzítéséhez.

## Vízszintes satu

### Opcionális kiegészítők

**⚠FIGYELMEZTETÉS:** Addig forgassa a satuanyát az órajárás irányába, amíg a munkadarab megfelelően nem rögzül. Ha a munkadarab rögzítése nem megfelelő, a munkadarab a vágás során elmozdulhat, ami a körfűrésztárcsa károsodásával, a munkadarab kirepülésével, a szerszám feletti uralom elvesztésével, és ezekből fakadóan súlyos személyi sérüléssel járhat.

**⚠FIGYELMEZTETÉS:** Ha vékony munkadarabot, például lambériát vág a vezetőléchez szorítva, mindig használja a vízszintes satut.

**⚠ VIGYÁZAT:** Amennyiben a munkadarabot 20 mm-es vagy annál kisebb méretre vágja, használjon távtartó idomát a munkadarab rögzítéséhez.

A vízszintes satu az alaplemez bal vagy jobb oldalára egyaránt felszerelhető. Ha 22,5°-os vagy annál nagyobb szögű gérvágást végez, a vízszintes satut a forgóasztal fordulási irányával ellentétes oldalra szerelje fel.

▶ **Ábra53:** 1. Satulemez 2. Satuanya 3. Satu gombja

Ha az óramutató járásával ellentétes irányba forgatja a satuanyát, a satu kilazul, és gyorsan mozgatható ki- vagy befelé. A munkadarab befogásához addig nyomja előre a satu gombját, amíg a satulemez nem érinti a munkadarabot, majd forgassa a satuanyát az óramutató járásával megegyező irányba. Ezután forgassa el a satu gombját a munkadarab rögzítéséhez.

**MEGJEGYZÉS:** A vízszintes satuval rögzíthető legnagyobb munkadarab szélessége 228 mm.

## Tartók

**⚠ FIGYELMEZTETÉS:** A hosszú munkadarabot a pontos és biztonságos vágás érdekében mindig támassza alá úgy, hogy végig egy szintben legyen a forgóasztal felületével. A megfelelő alátámasztással megelőzhető a tárcsa megszorulása és esetleges visszarúgása, ami súlyos személyi sérüléssel járhat.

**⚠ FIGYELMEZTETÉS:** A vágási művelet előtt mindig ellenőrizze, hogy a tartók rögzítve legyenek a csavarokkal.

A szerszám mindkét oldalon tartók találhatóak a hosszú munkadarabok vízszintes megtámasztásához. Lazítsa ki a csavarokat, majd húzza ki a tartókat a munkadarab megtámasztásához szükséges méretre. Ezt követően húzza meg a csavarokat.

▶ **Ábra54:** 1. Tartó 2. Csavar

Vágáskor helyezze a munkadarabot a vezetőlécekhez szorítva.

▶ **Ábra55:** 1. Vezetőléc 2. Tartó

## Kiegészítő talplemez

### Opcionális kiegészítők

**⚠ FIGYELMEZTETÉS:** A hosszú munkadarabot a pontos és biztonságos vágás érdekében mindig támassza alá úgy, hogy végig egy szintben legyen a forgóasztal felületével. A megfelelő alátámasztással megelőzhető a tárcsa megszorulása és esetleges visszarúgása, ami súlyos személyi sérüléssel járhat.

**⚠ FIGYELMEZTETÉS:** A vágási művelet előtt mindig ellenőrizze, hogy a kiegészítő talplemez rögzítve legyen a csavarokkal.

**MEGJEGYZÉS:** A telepítés részleteiért kövesse az opcionális kiegészítő talplemezre vonatkozó utasításokat.

Szereljen opcionális kiegészítő talplemezt az alaplemezre a hosszú munkadarabok biztonságosabb megtámasztásához. Lazítsa ki a csavart, majd húzza ki a kiegészítő talplemezt a munkadarab megtámasztásához szükséges méretre. Ezután húzza meg a csavart.

▶ **Ábra56:** 1. Kiegészítő talplemez 2. Csavar

Vágáskor fektesse a munkadarabot a vezetőléchez, a kiegészítő vezetőlécet pedig a kiegészítő talplemezhez.

▶ **Ábra57:** 1. Vezetőléc 2. Kiegészítő vezetőléc 3. Kiegészítő talplemez

## A kiegészítő vezetőléc beállítása

Állítsa be a kiegészítő talplemezen lévő kiegészítő vezetőlécet, ha nincsen egy vonalban a vezetőléccel.

1. Lazítsa meg a kiegészítő vezetőlécet rögzítő fejescsavarokat imbuszkulccsal.
2. Fektesse egy merev egyenes rudat, például egy négyszögletes acéldomot a vezetőléchez.
3. Amikor a rúd a vezetőléchez van fektetve, állítsa vissza úgy a kiegészítő vezetőlécet, hogy a kiegészítő vezetőléc eleje a rúdnál legyen. Ezután húzza meg a fejescsavarokat.

▶ **Ábra58:** 1. Fejescsavar 2. Kiegészítő vezetőléc 3. Vezetőléc 4. Merev rúd

## MŰKÖDTETÉS

A szerszám fából készült termékek vágására szolgál. A megfelelő eredeti Makita fűrészlárcsákkal a következő anyagok is fűrészeltethők:

— Alumíniumtermékek

A vágandó anyaghoz használandó megfelelő körfűrészlárcsát nézze meg a weboldalunkon vagy vegye fel a kapcsolatot a helyi Makita kereskedővel.

**⚠ FIGYELMEZTETÉS:** Mielőtt bekapcsolja a szerszámot, gondoskodjon róla, hogy a fűrészlárcsa ne érjen a munkadarabhoz, stb. Ha úgy kapcsolja be a gépet, hogy a tárcsa a munkadarabhoz ér, az visszarúghat és súlyos személyi sérülést okozhat.

**⚠ FIGYELMEZTETÉS:** A vágás befejezése után csak akkor emelje fel a fűrészlárcsát, ha az már teljesen leállt. A még forgó tárcsa felemelése súlyos személyi sérüléshez, valamint a munkadarab károsodásához vezethet.

**⚠ FIGYELMEZTETÉS:** Ne végezzen módosításokat a szerszámon, például ne forgasson el markolatokat, gombokat vagy karokat, amíg a fűrészlárcsa forog. Ha a tárcsa forgása közben végez módosításokat, az súlyos személyi sérüléshez vezethet.

**⚠ VIGYÁZAT:** Ne engedje ki a fűrészfejet a legalsó helyzetből irányítatlanul. Az irányítatlan fűrészfej megütheti Önt és személyi sérülést okozhat.

**MEGJEGYZÉS:** Használat előtt oldja ki a rögzítőszegget, és emelje fel a fogantyút a leengedett helyzetből.

**MEGJEGYZÉS:** Ne fejtse ki túlzott nyomást a fogantyúra a vágás során. A túlzott erőltetés a motor túlterhelését és/vagy a vágási hatások csökkenését eredményezheti. A fogantyút csak akkora erővel nyomja, amennyi erő az egyenletes vágáshoz szükséges és nem csökkenti le nagyon a fűrészlap sebességét.

**MEGJEGYZÉS:** A vágás elvégzéséhez lassan nyomja lefelé a fogantyút. Ha a fogantyút erővel nyomja lefelé, vagy arra laterális erőt is kifejti, a fűrészlap rezeghet és elhagyja a jelölést (fűrészelési jelölés) a munkadarabon és a vágás pontossága romlik.

**MEGJEGYZÉS:** A csúszóvágás során lassan, megállás nélkül tolja a kocsit a vezetőléc irányába. Ha a kocsi mozgása megáll a vágás közben, akkor nyomot hagy a munkadarabon, és a vágás pontossága csökken.

## Nyomóvágás

**FIGYELMEZTETÉS:** Nyomóvágáshoz mindig tartsa le a kocsit csúszó mozgását. Ha leltetés nélkül végzi a vágást, az visszarúgáshoz és súlyos személyi sérüléshez vezethet.

A következő módon legfeljebb 68 mm magas és 160 mm széles munkadarabok vághatók.

► **Ábra59:** 1. Rögzítőszeg

1. Tolja a kocsit ütközésig a vezetőléc felé, majd rögzítse a rögzítőszeg segítségével.
2. Rögzítse a munkadarabot a megfelelő típusú satuval.
3. Kapcsolja be a szerszámot anélkül, hogy a körfűrészléc bármirez hozzárne, majd a leengedés előtt várja meg, amíg eléri a maximális fordulatszámot.
4. Ezután a munkadarab átvágásához lassan engedje le a fogantyút teljesen leengedett állásba.
5. A vágás befejeztével kapcsolja ki a szerszámgépet, és mielőtt teljesen felemelt pozícióba emelné a körfűrészlécét, várja meg, míg az teljesen megáll.

## Csúszó(toló)vágás (széles munkadarabok vágása)

**FIGYELMEZTETÉS:** Csúszóvágásnál először húzza el a kocsit maga felé, nyomja le teljesen a kart, majd tolja a kocsit a vezetőléc felé. Ne kezdjen a vágásba addig, amíg a kocsit nem húzta el teljesen maga felé. Ha anélkül kezdi el a vágást, hogy teljesen maga felé húzta volna a kocsit, a gép váratlanul visszarúghat, ami súlyos személyi sérüléshez vezethet.

**FIGYELMEZTETÉS:** Ne kísérelje meg a csúszató vágást a kocsit maga felé húzva. Vágás közben a kocsit maga felé húzva a gép váratlanul visszarúghat, ami súlyos személyi sérüléshez vezethet.

**FIGYELMEZTETÉS:** Ne végezzen csúszató vágást úgy, hogy a kart alsó helyzetben rögzítette.

► **Ábra60:** 1. Rögzítőszeg

1. A kocsit szabad csúszásához oldja ki a rögzítőszegget.
2. Rögzítse a munkadarabot a megfelelő típusú satuval.
3. Húzza maga felé a kocsit ütközésig.
4. Kapcsolja be a készüléket anélkül, hogy a fűrészléc bármirez hozzárne, majd várja meg, amíg eléri a maximális fordulatszámot.
5. Nyomja le a kart, és tolja a kocsit a vezetőléc irányába, majd vágja át a munkadarabot.
6. A vágás befejeztével kapcsolja ki a szerszámgépet, és mielőtt teljesen felemelt pozícióba emelné a fűrészlécét, várja meg, míg az teljesen megáll.

## Gérvágás

Lásd a gérvágási szög beállításáról szóló részt.

## Ferdevágás

**FIGYELMEZTETÉS:** A fűrészléc ferdevágáshoz való beállítását követően még a vágás megkezdése előtt ellenőrizze, hogy a kocsit és a fűrészléc szabadon mozog a tervezett vágás teljes tartományában. Ha a kocsit vagy a tárcsa a vágás során elakad, az visszarúgást okozhat, ami súlyos személyi sérüléshez vezethet.

**FIGYELMEZTETÉS:** A ferdevágás során tartsa távol kezét a fűrészléc útjából. A ferde szög miatt a fűrészléc útja félvezető lehet, a fűrészléc érintése pedig súlyos személyi sérülést okozhat.

**FIGYELMEZTETÉS:** A fűrészlécet csak akkor emelje fel, ha már teljesen leállt. A ferdevágás során a munkadarabot néhány szilánk a fűrészlécére tapadhat. Ha a fűrészlécet még forgás közben emeli fel, kirepítheti a szilánkot, és az súlyos személyi sérülést okozhat.

**MEGJEGYZÉS:** A fogantyú lenyomásakor fejtse ki a fűrészlécével párhuzamos irányú nyomást. Ha a kifejtett erő merőleges a forgóasztalra vagy a nyomás iránya megváltozik a vágás folyamán, akkor romlik a vágás pontossága.

► **Ábra61**

1. Távolítsa el a felső vezetőléce azon az oldalon, amerre a kocsit dönteni fogja.
2. Oldja ki a rögzítőszegget.
3. A ferdevágási szöget a ferdevágási szög beállításáról szóló részben leírtaknak megfelelően állítsa be. Ezután szorítsa meg a gombot.
4. Rögzítse a munkadarabot a satuval.
5. Húzza maga felé a kocsit ütközésig.
6. Kapcsolja be a készüléket anélkül, hogy a fűrészléc bármirez hozzárne, majd várja meg, amíg a eléri a maximális fordulatszámát.
7. Ezután lassan engedje le a fogantyút a teljesen leengedett állásba, a fűrészlappal párhuzamos irányú nyomást kifejtve és tolja a kocsit a vezetőléc felé a munkadarab átvágásához.
8. A vágás befejeztével kapcsolja ki a szerszámgépet, és mielőtt teljesen felemelt pozícióba emelné a fűrészlécet, várja meg, míg teljesen megáll.

## Kombinált vágás

A kombinált vágás egy olyan művelet amelynél a ferdevágással egyszerre gervágás is történik a munkadarabon. Kombinált vágást a táblázatban látható szögeknel lehet végezni.

Gérvágási szög	Ferdevágási szög
Bal és jobb 0° – 45°	Bal és jobb 0° – 45°

Kombinált vágás végzésekor tájékozódjon a nyomóvágásról, csúszó(toló)vágásról, gérvágásról és ferdevágásról szóló fejezetekből.

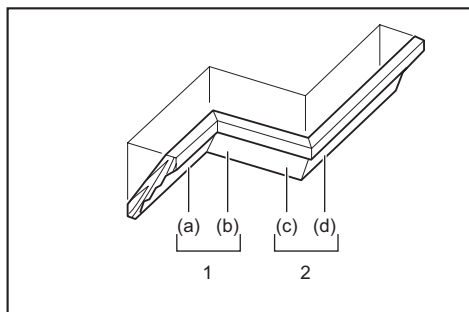
## Díszlécek és ívboltozatos díszlécek vágása

A kombinált gérvágó fűrészszel különböző profilú díszlécek és ívboltozatos díszlécek is vágathatók, ha a díszléceket laposan a forgóasztalra fektetik.

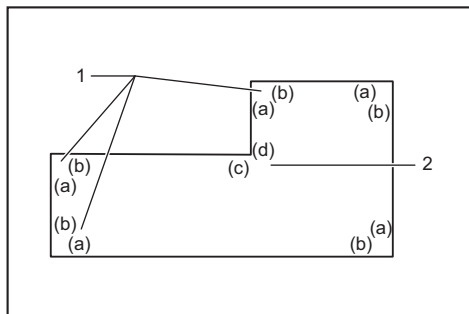
Két főbb díszléc-típus és egy ívboltozatos díszléc-típus különböztethető meg: 52/38°-os falszögű díszléc, 45°-os falszögű díszléc és 45°-os falszögű ívboltozatos díszléc.

► **Ábra62:** 1. 52/38°-os falszögű díszléc 2. 45°-os falszögű díszléc 3. 45°-os falszögű ívboltozatos díszléc

A díszlécekhez és ívboltozatos díszlécekhez illesztések készíthetők „belső” 90°-os sarokba ((a) és (b) az ábrán) és „külső” 90°-os sarokba ((c) és (d) az ábrán).



1. Belső sarok 2. Külső sarok



1. Belső sarok 2. Külső sarok

## Mérés

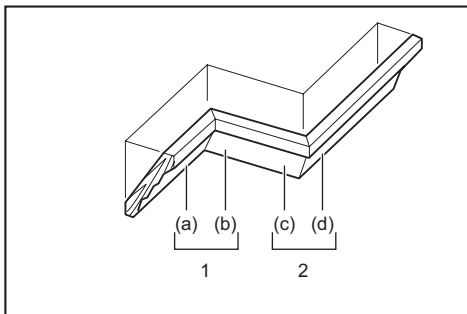
Mérje meg a fal szélességét, és állítsa be ennek megfelelően a munkadarab szélességét. Mindig ügyeljen arra, hogy a munkadarab falhoz csatlakozó részének szélessége egyezzen meg a fal hosszával.

► **Ábra63:** 1. Munkadarab 2. Fal szélessége 3. Munkadarab szélessége 4. Falhoz csatlakozó él

Mindig használjon néhány munkadarabot tesztvágásokhoz, hogy előzetesen ellenőrizze a vágási szöget.

Diszlécek és ívboltozatos díszlécek vágásakor a gérvágási szöget és a ferdevágási szöget az (A) táblázat szerint állítsa be, és a (B) táblázat szerint állítsa be a díszléceket a fűrészasztal alaplemezőnek felső részén.

## Bal oldali ferdevágás esetén



1. Belső sarok 2. Külső sarok

### (A). táblázat

–	Díszléc helyzete az ábrán	Ferdevágási szög		Gérvágási szög	
		52/38° típusú	45° típusú	52/38° típusú	45° típusú
Belső sarokhoz	(a)	Bal 33,9°	Bal 30°	Jobb 31,6°	Jobb 35,3°
	(b)			Bal 31,6°	Bal 35,3°
Külső sarokhoz	(c)			Bal 31,6°	Bal 35,3°
	(d)			Jobb 31,6°	Jobb 35,3°

### (B). táblázat

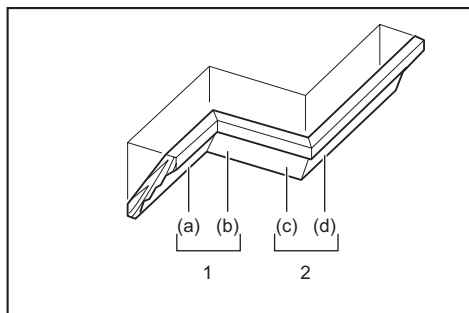
–	Díszléc helyzete az ábrán	A díszléc vezetőéléhez illesztett széle	Befejezett munkadarab
Belső sarokhoz	(a)	A mennyezetel érintkező szél a vezetőéléhez kell igazítani.	A befejezett munkadarab a fűrészlap bal oldalán lesz.
	(b)	A fallal érintkező szél a vezetőéléhez kell igazítani.	
Külső sarokhoz	(c)		A befejezett munkadarab a fűrészlap jobb oldalán lesz.
	(d)	A mennyezetel érintkező szél a vezetőéléhez kell igazítani.	



Példa:  
52/38° típusú dísléc vágása az ábra (a) pozíciója szerint:

- Döntse meg a fűrészlapot és rögzítse a ferdevágási szöget 33,9° BAL állásban.
- A gérvágási szöget állítsa 31,6° JOBB értékre, és rögzítse.
- Tegye a díslécet a széles hátoldali (rejtett) felületével lefelé a forgóasztalra úgy, hogy a MENNEZETTEL ÉRINTKEZŐ SZÉLE a vezetőléchez illeszkedjen a fűrészlen.
- A vágás után a használható munkadarab mindig a fűrészlap BAL oldalán lesz.

## Jobb oldali ferdevágás esetén



1. Belső sarok 2. Külső sarok

### (A). táblázat

–	Dísléc helyzete az ábrán	Ferdevágási szög		Gérvágási szög	
		52/38° típusú	45° típusú	52/38° típusú	45° típusú
Belső sarokhoz	(a)	Jobb 33,9°	Jobb 30°	Jobb 31,6°	Jobb 35,3°
	(b)			Bal 31,6°	Bal 35,3°
Külső sarokhoz	(c)			Jobb 31,6°	Jobb 35,3°
	(d)				

### (B). táblázat

–	Dísléc helyzete az ábrán	A dísléc vezetőléchez illesztett széle	Befejezett munkadarab
Belső sarokhoz	(a)	A fallal érintkező szélét a vezetőléchez kell igazítani.	A befejezett munkadarab a tárcsa jobb oldalán lesz.
	(b)	A mennyezetel érintkező szélét a vezetőléchez kell igazítani.	
Külső sarokhoz	(c)	A mennyezetel érintkező szélét a vezetőléchez kell igazítani.	A befejezett munkadarab a tárcsa bal oldalán lesz.
	(d)	A fallal érintkező szélét a vezetőléchez kell igazítani.	

Példa:  
52/38° típusú dísléc vágása az ábra (a) pozíciója szerint:

- Döntse meg a tárcsát, és rögzítse a ferdevágási szöget 33,9° JOBB állásban.
- A gérvágási szöget állítsa 31,6° JOBB értékre, és rögzítse.
- Tegye a díslécet a széles hátoldali (rejtett) felületével lefelé a forgóasztalra úgy, hogy a FALLAL ÉRINTKEZŐ SZÉLE illeszkedjen a vezetőléchez a fűrészlen.
- A vágás után a használható, befejezett munkadarab mindig a tárcsa JOBB oldalán lesz.

## Díslécűtköző

### Opcionális kiegészítők

A díslécűtközők a díslécek könnyebb vágását teszik lehetővé, a fűrész tárcsa megdöntése nélkül. Ezeket az ábrákon látható módon szerelje fel a forgóasztalra.

### Jobb oldali 45°-os gérvágási szög esetén

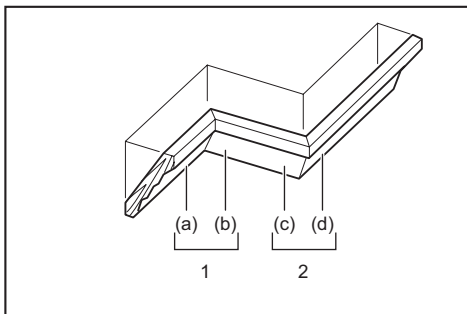
- **Ábra64:** 1. B díslécűtköző 2. J díslécűtköző 3. Forgóasztal 4. Vezetőléc

### Bal oldali 45°-os gérvágási szög esetén

- **Ábra65:** 1. B díslécűtköző 2. J díslécűtköző 3. Forgóasztal 4. Vezetőléc

Az ábrán látható módon illessze a dísléc FALLAL ÉRINTKEZŐ SZÉLÉT a vezetőléchez, a MENNEZETTEL ÉRINTKEZŐ SZÉLÉT pedig a díslécűtközőkhöz. A díslécűtközőket a dísléc méretének megfelelően állítsa be. A díslécűtközők rögzítéséhez húzza meg a csavarokat. A gérvágási szögeket lásd a (C) táblázatban.

- **Ábra66:** 1. Vezetőléc 2. Díslécűtköző



1. Belső sarok 2. Külső sarok

### (C) táblázat

–	Dísléc helyzete az ábrán	Gérvágási szög	Befejezett munkadarab
Belső sarokhoz	(a)	Jobb 45°	Óvja a tárcsa jobb oldalát
	(b)	Bal 45°	Óvja a tárcsa bal oldalát
Külső sarokhoz	(c)		Óvja a tárcsa jobb oldalát
	(d)	Jobb 45°	Óvja a tárcsa bal oldalát

## Sajtott alumínium vágása

- **Ábra67:** 1. Befogó 2. Távtartó tömb 3. Vezetőléc  
4. Sajtott alumínium idom 5. Távtartó tömb

A sajtott alumínium rögzítésekor használja a távtartó tömböket vagy hulladékdarabokat az alumínium deformálódásának elkerüléséhez az ábrának megfelelő módon. A sajtott alumínium vágásakor használjon kenőanyagot az alumínium felhalmozódásának elkerülésére a körfűrész tárcsán.

**FIGYELMEZTETÉS:** Soha ne próbáljon vastag vagy kör keresztmetszetű alumíniumidomokat vágni. A vastag vagy kör keresztmetszetű alumíniumidomok megfelelő rögzítése bonyolult, a vágás során megglazulhatnak, ami az uralom elvesztéséhez és súlyos személyi sérülésekhez vezethet.

## Hornyolás

**FIGYELMEZTETÉS:** Ne kísérleje meg az ilyen vágást szélesebb vagy horonyvágó lappal. A szélesebb vagy horonyvágó lappal történő horonyvágás váratlan vágási eredményekhez és visszarúgáshoz vezethet, ami súlyos személyi sérülésekkel járhat.

**FIGYELMEZTETÉS:** Ügyeljen rá, hogy visszaállítsa az ütközőkart az eredeti pozícióba ha nem végez hornyolást. Az ütköző karjának nem megfelelő helyzetében megkísérelt vágás váratlan vágási eredményekhez és visszarúgáshoz vezethet, ami súlyos személyi sérülésekkel járhat.

A hornyovágáshoz kövesse az alábbi lépéseket:

1. Állítsa be a körfűrész tárcsa alsó pozícióját a beállítósavarral és az ütközőkarral a vágási mélység korlátozásához. Lásd az ütközőkarról szóló részt.
2. A körfűrész tárcsa alsó pozíciójának beállítása után párhuzamos hornyokat vághat szélétben a munkadarabba csúszó(toló)vágással.

► **Ábra68:** 1. Hornyolás fűrészlappal

3. Távolítsa el a munkadarab hornyok közötti részét egy vésővel.

## A szerszám szállítása

A szerszám szállítása előtt vegye ki az akkumulátort, és rögzítse a gérvágó minden mozgatható alkatrészét. Mindig győződjön meg a következőkről:

- Az akkumulátort kivették.
- A kocsi 0°-os ferdevágási szögben van, és rögzítve van.
- A kocsi le van engedve, és rögzítve van.
- A kocsi ütközésig a vezetőlécekhez van tolvá, és rögzítve van.
- A forgóasztal jobb oldali gérvágási szögben van, és rögzítve van.
- A tartók el vannak téve, és rögzítve vannak.

A szerszámot az alaplemez két oldalánál fogva szállítsa.

► **Ábra69**

**FIGYELMEZTETÉS:** A kocsi emeléséhez tartozó rögzítőszegek csak szállításkor és tároláskor használható, vágási műveletek során nem. A rögzítőszegek vágási műveletek során történő használata a körfűrész tárcsa váratlan mozgásához és visszarúgáshoz vezethet, ami súlyos személyi sérülésekkel járhat.

**VIGYÁZAT:** A szerszám szállítása előtt mindig rögzítsen minden mozgó alkatrészt. Ha a szerszám egyes részei a szállítás során elmozdulnak vagy elcsúsznak, a szerszám kibillenhet az egyensúlyából, ami személyi sérülésekhez vezethet.

**VIGYÁZAT:** Győződjön meg róla, hogy a kocsi megfelelően le van zárva emelt állapotában, az alján lévő rögzítőszegek segítségével. Ha a rögzítőszegek nincsenek megfelelően behúzva, a kocsi hirtelen felugorhat és személyi sérülést okozhat.

## VEZETÉK NÉLKÜLI AKTIVÁLÁS FUNKCIÓ

### Mire használható a vezeték nélküli aktiválás funkció?

A vezeték nélküli aktiválás funkció tiszta és kényelmes munkavégzést tesz lehetővé. Ha egy támogatott porszívót csatlakoztat a szerszámgéphez, a porszívót automatikusan működtetheti a szerszámgép kapcsolójával.

► **Ábra70**

A vezeték nélküli aktiválás funkció használatához a következőkre van szüksége:

- A vezeték nélküli egység (opcionális tartozék)
- A vezeték nélküli aktiválás funkciót támogató porszívó

A vezeték nélküli aktiválás funkció beállításának áttekintését az alábbiakban találja. A részletes eljárásokkal kapcsolatos információkért tekintse meg az egyes szakaszokat.

1. A vezeték nélküli egység felszerelése
2. A szerszámgép regisztrációja a porszívóval
3. A vezeték nélküli aktiválás funkció elindítása

### A vezeték nélküli egység felszerelése

#### Opcionális kiegészítők

**VIGYÁZAT:** Helyezze a szerszámgépet sík és stabil felületre a vezeték nélküli egység felszereléséhez.

**MEGJEGYZÉS:** A vezeték nélküli egység felszerelése előtt tisztítsa meg a szerszámgépet a portól és a szennyeződéstől. A por és a szennyeződés meghibásodást okozhat a vezeték nélküli egység nyílásába kerülve.

**MEGJEGYZÉS:** A statikus elektromosság által okozott meghibásodás elkerülése érdekében érintse meg a szerszámgép statikus kisütésre alkalmas anyagból, például fémből készült alkatrészét, mielőtt a vezeték nélküli egységhez érne.

**MEGJEGYZÉS:** A vezeték nélküli egység felszerelésekor ügyeljen rá, hogy a vezeték nélküli egységet a megfelelő irányban illessze be, és a fedél teljesen zárva legyen.



1. Az ábrának megfelelően nyissa ki a szerszámgépen található fedelet.

► **Ábra71:** 1. Fedél

2. Illessze be a vezeték nélküli egységet a nyílásba, és zárja be a fedelet.

A vezeték nélküli egység beillesztésekor igazítsa a nyúlványokat a nyílás sülyesztett részeihez.

► **Ábra72:** 1. Vezeték nélküli egység 2. Nyúlvány 3. Fedél 4. Sülyesztett rész

A vezeték nélküli egység eltávolításakor lassan nyissa ki a fedelet. Amikor felhúzza a fedelet, a fedél hátoldalán található horgok lassan kiemelik a vezeték nélküli egységet.

► **Ábra73:** 1. Vezeték nélküli egység 2. Horog 3. Fedél

A vezeték nélküli egységet az eltávolítását követően tartsa a vele szállított tokban vagy antisztatikus tárolóban.

**MEGJEGYZÉS:** A vezeték nélküli egység eltávolításához mindig a fedél hátoldalán található horgokat használja. Ha a horgok nem akadnak bele a vezeték nélküli egységbe, ismét zárja vissza a fedelet, és nyissa ki ismét lassan.

## A szerszámgép regisztrációja a porszívóval

**MEGJEGYZÉS:** A szerszámgép regisztrálásához a vezeték nélküli aktiválás funkciót támogató porszívóra van szükség.

**MEGJEGYZÉS:** A szerszámgép regisztrációjának megkezdése előtt szerelje be a vezeték nélküli egységet a szerszámgépbe.

**MEGJEGYZÉS:** A szerszám regisztrálása során kerülje el az alábbi kapcsolók bekapcsolását:

- a szerszám kapcsológombja
- a szerszám porszívókapcsolója
- a porszívó kapcsológombja

**MEGJEGYZÉS:** Tekintse át a porszívó használati útmutatóját is.

Ha a szerszámgép kapcsolójának működtetésével egyidejűleg kívánja aktiválni a porszívót, akkor először végezze el a szerszámgép regisztrációját.

1. Illessze be az akkumulátorokat a porszívóba és a szerszámgépbe.

2. Állítsa a porszívó készenléti kapcsolóját „AUTO” helyzetbe.

► **Ábra74:** 1. Készenléti kapcsoló

3. Nyomja le a porszívó vezeték nélküli aktiválás gombját 3 másodpercig, amíg a vezeték nélküli aktiválás lámpája zölden nem villog. Ezután nyomja le ugyanígy a szerszámgép vezeték nélküli aktiválás gombját.

► **Ábra75:** 1. Vezeték nélküli aktiválás gomb 2. Vezeték nélküli aktiválás lámpája

A porszívó és a szerszámgép sikeres összekapcsolása esetén a vezeték nélküli aktiválás lámpája 2 másodpercig zölden világít, majd kéken kezd villogni.

**MEGJEGYZÉS:** A vezeték nélküli aktiválás lámpája a zölden villogást 20 másodperc elteltével fejezi be. Addig nyomja meg a szerszámgép vezeték nélküli aktiválás gombját, amíg a porszívón villog a vezeték nélküli aktiválás lámpája. Ha a vezeték nélküli aktiválás lámpája nem villog zölden, akkor nyomja le röviden a vezeték nélküli aktiválás gombot, és tartsa ismét lenyomva.

**MEGJEGYZÉS:** Ha kettő vagy több szerszámgépet regisztrál egy porszívóhoz, akkor a szerszámgépek regisztrálását egymás után végezze el.

## A vezeték nélküli aktiválás funkció elindítása

**MEGJEGYZÉS:** A vezeték nélküli aktiválás előtt végezze el a szerszámgép regisztrálását.

**MEGJEGYZÉS:** Tekintse át a porszívó használati útmutatóját is.

Miután regisztrált egy szerszámgépet a porszívóhoz, a porszívó automatikusan a szerszámgép kapcsolójának működtetésével egyszerre üzemel. Használat közben húzza meg a szerszám kapcsológombját, hogy működtesse a porszívót. A porszívó akkor is működni kezd, ha megnyomják a szerszám porszívógombját bármely vágási műveletkor.

► **Ábra76**

1. Szerelje fel a vezeték nélküli egységet a szerszámgépre.

2. Csatlakoztassa a porszívó csövét a szerszámgéphez.

► **Ábra77**

3. Állítsa a porszívó készenléti kapcsolóját „AUTO” helyzetbe.

► **Ábra78:** 1. Készenléti kapcsoló

4. Nyomja meg röviden a szerszámgép vezeték nélküli aktiválás gombját. A vezeték nélküli aktiválás gomb kéken villog.

► **Ábra79:** 1. Vezeték nélküli aktiválás gomb 2. Vezeték nélküli aktiválás lámpája

5. Nyomja meg a szerszámgép kapcsológombját. Ellenőrizze, hogy működik-e a porszívó a kapcsológomb nyomva tartásakor.

6. A porszívó működtetéséhez nyomja meg a porszívógombot. Ellenőrizze, hogy a vezeték nélküli aktiválás lámpája kéken világít, és a porszívó működik a gomb újbóli megnyomásáig.

7. A porszívó működésének befejezéséhez engedje el a kapcsológombot vagy nyomja meg újra a porszívógombot. Néhány másodperccel a kapcsoló működtetése után a porszívó működése leáll, és a lámpa kéken villogóra vált.

**MEGJEGYZÉS:** A kapcsoló állapotát (a porszívó be- és kikapcsolását) a vezeték nélküli aktiválás lámpájának segítségével lehet megtudni. A részleteket olvassa el a vezeték nélküli aktiválás lámpájának állapotát leíró részben.

8. A porszívó vezeték nélküli aktiválásának leállításához nyomja meg a szerszámgép vezeték nélküli aktiválás gombját.

**MEGJEGYZÉS:** Ha 2 órán keresztül nem működtetik, akkor a szerszámgép vezeték nélküli aktiválás lámpájának kék villogása leáll. Ebben az esetben állítsa az „AUTO” helyzetbe a porszívó készenléti kapcsolóját, és nyomja meg ismét a szerszámgépen a vezeték nélküli aktiválás gombját.

**MEGJEGYZÉS:** A porszívó késleltetéssel indul/áll le. A porszívó időben eltolva érzékeli a szerszámgép kapcsológombos működtetését.

**MEGJEGYZÉS:** A vezeték nélküli egység átviteli távolsága a helyszíntől és a környezeti feltételektől függően eltérhet.

**MEGJEGYZÉS:** Ha egy porszívóhoz két vagy több szerszámgép van regisztrálva, akkor a porszívó a kapcsológomb meghúzása vagy a porszívógomb bekapcsolása nélkül is működhet, mert egy másik felhasználó is használja a vezeték nélküli aktiválás funkciót.

## A vezeték nélküli aktiválás lámpa állapotának leírása

### ► **Ábra80:** 1. Vezeték nélküli aktiválás lámpája

A vezeték nélküli aktiválás lámpa a vezeték nélküli aktiválás funkció állapotáról tájékoztat. A lámpa állapotának jelentésével kapcsolatban az alábbi táblázatban talál információkat.

Állapot	Vezeték nélküli aktiválás lámpája				Leírás
	Szín	<input type="checkbox"/> Be	<input type="checkbox"/> Villogó lámpa	Időtartam	
Készenléti	Kék	<input checked="" type="checkbox"/>	<input type="checkbox"/>	2 óra	A porszívó vezeték nélküli aktiválás funkciója rendelkezésre áll. A lámpa automatikusan kikapcsol, ha a szerszámgépet 2 órán át nem működtetik.
		<input type="checkbox"/>	<input checked="" type="checkbox"/>	Amikor a szerszámgép működik.	A porszívó vezeték nélküli aktiválás funkciója rendelkezésre áll, és a szerszámgép üzemel.
Szerszámgép regisztrálása	Zöld	<input checked="" type="checkbox"/>	<input type="checkbox"/>	20 másodperc	A szerszámgép készen áll a regisztrálására. Várakozás a porszívón történő regisztrálásra.
		<input type="checkbox"/>	<input checked="" type="checkbox"/>	2 másodperc	A szerszámgép regisztrálása befejeződött. A vezeték nélküli aktiválás lámpája kéken kezd villogni.
A szerszámgép regisztrálásának visszavonása	Piros	<input checked="" type="checkbox"/>	<input type="checkbox"/>	20 másodperc	Készen áll a szerszámgép regisztrációjára. Várakozás a porszívón történő regisztrálás visszavonására.
		<input type="checkbox"/>	<input checked="" type="checkbox"/>	2 másodperc	A szerszámgép regisztrációjának visszavonása befejeződött. A vezeték nélküli aktiválás lámpája kéken kezd villogni.
Egyebek	Piros	<input type="checkbox"/>	<input checked="" type="checkbox"/>	3 másodperc	A vezeték nélküli egység tápellátást kap, és a vezeték nélküli aktiválás funkció elindul.
	Ki	-	-	-	A porszívó vezeték nélküli aktiválása leállt.

## A szerszámgép porszívón történő regisztrációjának visszavonása

A szerszámgép porszívón történő regisztrálásakor tegye a következőket.

1. Illesse be az akkumulátorokat a porszívóba és a szerszámgépbe.

2. Állítsa a porszívó készenléti kapcsolóját „AUTO” helyzetbe.

► **Ábra81:** 1. Készenléti kapcsoló

3. Nyomja le 6 másodpercre a porszívó vezeték nélküli aktiválás gombját. A vezeték nélküli aktiválás gombja zölden villog, majd pirosra vált. Ezután nyomja le ugyanígy a szerszámgép vezeték nélküli aktiválás gombját.

► **Ábra82:** 1. Vezeték nélküli aktiválás gomb  
2. Vezeték nélküli aktiválás lámpája

Ha a visszavonás sikeres volt, a vezeték nélküli aktiválás lámpája 2 másodpercig pirosan világít, majd kéken kezd villogni.

**MEGJEGYZÉS:** A vezeték nélküli aktiválás lámpája a pirosan villogást 20 másodperc elteltével fejezi be. Addig nyomja meg a szerszámgép vezeték nélküli aktiválás gombját, amíg a porszívón villog a vezeték nélküli aktiválás lámpája. Ha a vezeték nélküli aktiválás lámpája nem villog pirosan, akkor nyomja le röviden a vezeték nélküli aktiválás gombot, és tartsa ismét lenyomva.

## A vezeték nélküli aktiválás funkció hibaelhárítása

Mielőtt a szervizhez fordulna, először végezzen saját maga is átvizsgálást. Ha olyan problémát talál, amire a kézikönyv nem tartalmaz magyarázatot, ne próbálja meg szétszedni az eszközt. Ehelyett kérjen tanácsot a Makita hivatalos szervizközpontjától, és javításhoz mindig Makita cserealkatrészeket használjon.

Rendellenesség	Lehetséges ok (meghibásodás)	Megoldás
A vezeték nélküli aktiválás lámpája nem világít/villog.	A vezeték nélküli egység nincs felszerelve a szerszámgépre. A vezeték nélküli egység nincs megfelelően felszerelve a szerszámgépre.	Szerelje fel helyesen a vezeték nélküli egységet.
	A vezeték nélküli egység és/vagy a nyílás érintkezője szennyezett.	Óvatosan törölje le a port és a szennyeződést a vezeték nélküli egység érintkezőjéről, és tisztítsa meg a nyílást.
	Nem lett lenyomva a szerszámgép vezeték nélküli aktiválás gombja.	Nyomja meg röviden a szerszámgép vezeték nélküli aktiválás gombját.
	A porszívó készenléti kapcsolója nincs „AUTO” helyzetbe állítva.	Állítsa a porszívó készenléti kapcsolóját „AUTO” helyzetbe.
	Nincs tápellátás	Biztosítsa a szerszámgép és a porszívó tápellátását.
Nem lehet sikeresen befejezni a szerszámgép regisztrációját/ szerszámgép regisztrációjának visszavonását.	A vezeték nélküli egység nincs felszerelve a szerszámgépre. A vezeték nélküli egység nincs megfelelően felszerelve a szerszámgépre.	Szerelje fel helyesen a vezeték nélküli egységet.
	A vezeték nélküli egység és/vagy a nyílás érintkezője szennyezett.	Óvatosan törölje le a port és a szennyeződést a vezeték nélküli egység érintkezőjéről, és tisztítsa meg a nyílást.
	A porszívó készenléti kapcsolója nincs „AUTO” helyzetbe állítva.	Állítsa a porszívó készenléti kapcsolóját „AUTO” helyzetbe.
	Nincs tápellátás	Biztosítsa a szerszámgép és a porszívó tápellátását.
	Nem megfelelő működés	Nyomja meg röviden a vezeték nélküli aktiválás gombját, és hajtsa végre ismét a szerszámgép regisztrációját/szerszámgép regisztrációjának visszavonását.
	A szerszámgép és a porszívó túl messze vannak egymástól (az átviteli hatótávolságon túl).	Vigye közelebb egymáshoz a porszívót és a szerszámgépet. A maximális átviteli távolság kb. 10 méter, azonban ez a feltételektől függően eltérő lehet.
	A szerszám regisztrációjának/törlésének befejezése előtt: - meghúzzák a szerszám kapcsológombját vagy - bekapcsolják a szerszám porszívógombját vagy - bekapcsolják a porszívó bekapcsológombját.	Nyomja meg röviden a vezeték nélküli aktiválás gombját, és hajtsa végre ismét a szerszámgép regisztrációját/szerszámgép regisztrációjának visszavonását.
	A szerszámgép vagy a porszívó szerszámgép-regisztrálási eljárása még nem fejeződött be.	Hajtsa végre egyszerre a szerszámgép és a porszívó szerszámgép-regisztrálási eljárását.
Nagy intenzitású rádióhullámokat generáló egyéb berendezések által okozott rádiójel-zavarás.	Tartsa távol a szerszámgépet és a porszívót a Wi-Fi-eszközöktől, mikrohullámú sütőktől és hasonlóktól.	

Rendellenesség	Lehetséges ok (meghibásodás)	Megoldás
A porszívó nem a szerszámgép működtetésével összehangolva üzemel.	A vezeték nélküli egység nincs felszerelve a szerszámgépre. A vezeték nélküli egység nincs megfelelően felszerelve a szerszámgépre.	Szerelje fel helyesen a vezeték nélküli egységet.
	A vezeték nélküli egység és/vagy a nyílás érintkezője szennyezett.	Óvatosan törölje le a port és a szennyeződést a vezeték nélküli egység érintkezőjéről, és tisztítsa meg a nyílást.
	Nem lett lenyomva a szerszámgép vezeték nélküli aktiválás gombja.	Nyomja le röviden a vezeték nélküli aktiválás gombját, és győződjön meg róla, hogy a vezeték nélküli aktiválás lámpája kéken villog.
	A porszívó készenléti kapcsolója nincs „AUTO” helyzetbe állítva.	Állítsa a porszívó készenléti kapcsolóját „AUTO” helyzetbe.
	Több mint 10 szerszámgép van a porszívón regisztrálva.	Hajtsa végre ismét a szerszámgép regisztrációját. Ha több mint 10 szerszámgép van regisztrálva a porszívóhoz, akkor az először regisztrált szerszámgép automatikusan törlődni fog.
	A porszívónak nem sikerült a szerszámokat sikeresen regisztrálnia.	Regisztrálja újra a szerszámot.
	A porszívó minden szerszámgép-regisztrációt törölt.	Hajtsa végre ismét a szerszámgép regisztrációját.
	Nincs tápellátás	Biztosítsa a szerszámgép és a porszívó tápellátását.
	A szerszámgép és a porszívó túl messze vannak egymástól (az átviteli hatótávolságon túl).	Vigye közelebb egymáshoz a porszívót és a szerszámgépet. A maximális átviteli távolság kb. 10 méter, azonban ez a feltételektől függően eltérő lehet.
	Nagy intenzitású rádióhullámokat generáló egyéb berendezések által okozott rádiójel-zavarás.	Tartsa távol a szerszámgépet és a porszívót a Wi-Fi-eszközöktől, mikrohullámú sütőktől és hasonlóktól.
A porszívó működik, pedig a szerszám egyik kapcsolója sincs bekapcsolva.	Más felhasználók használják a porszívó vezeték nélküli aktiválás funkcióját a saját szerszámgépeikkel.	Kapcsolja ki a többi szerszámgép vezeték nélküli aktiválás gombját, vagy vonja vissza a többi szerszámgép regisztrációját.

## KARBANTARTÁS

**▲ FIGYELMEZTETÉS:** Minden esetben ellenőrizze, hogy a szerszám ki van kapcsolva és az akkumulátor eltávolításra került mielőtt átvizsgálja a szerszámot vagy annak karbantartását végzi. Az akkumulátor eltávolításának elmulasztása véletlen beindulás esetén súlyos személyi sérülésekkel járhat.

**▲ FIGYELMEZTETÉS:** Mindig ügyeljen rá, hogy a körfűrész tárcsa éles és tiszta legyen a legjobb és legbiztonságosabb teljesítmény érdekében. A tompa és/vagy szennyezett fűrészlap visszarágást okozhat, ami súlyos személyi sérülésekkel járhat.

**▲ VIGYÁZAT:** Mielőtt átvizsgálást vagy karbantartást végez, mindig győződjön meg róla, hogy a tárcsavédő zárva van az eredeti pozícióban. Soha ne rögzítse vagy kösse ki a tárcsavédőt nyitott pozícióban a tisztítási műveletek alatt. A szabadon álló fűrészlap súlyos személyi sérüléseket okozhat.

**MEGJEGYZÉS:** Soha ne használjon gázolajat, benzint, hígítót, alkoholt vagy hasonló anyagokat. Ezek elszennyeződést, alakvesztést vagy repedést okozhatnak.

A termék BIZTONSÁGÁNAK és MEGBÍZHATÓSÁGÁNAK fenntartása érdekében a javításokat és más karbantartásokat vagy beállításokat a Makita hivatalos vagy gyári szervizközpontjában kell elvégezni, mindig csak Makita cserealkatrészeket használva.

## A vágási szög beállítása

Ezt a szerszámot a gyárban gondosan beállították és beigazították, de a durva bánásmód kihathat a beállításokra. Ha a szerszám nincs megfelelően beállítva, végezze el a következőket:

### Gérvágási szög

Engedje le teljesen a fogantyút, és a rögzítőszeg segítségével rögzítse leengedett pozícióban. Tolja a kocsit a vezetőléc irányába. Forgassa a markolatot az óramutató járásával ellentétes irányba előkészítve a forgóasztalt az ütköző funkcióhoz a reteszelőkart használva.

Majd lazítsa meg a mutatót és a gérvágási szög skáláját tartó csavarokat.

► **Ábra83:** 1. Markolat 2. Reteszelőkar 3. Csavar a mutatón 4. Csavarok a gérvágási szög skáláján 5. Gérvágási szög skálája

Az ütköző funkció segítségével állítsa a forgóasztalt 0°-os helyzetbe. Állítsa merőlegesen a körfűrész tárcsát a vezetőléc lapjával egy háromszögvonalzó vagy egy acélderékszög segítségével. A merőleges helyzet megtartása mellett húzza meg a csavarokat a gérvágási szög skáláján. Ezután úgy állítsa be a (jobb és bal oldali) mutatókat, hogy a 0°-os szögre mutassanak a gérvágási szög skáláján, majd húzza meg a csavarokat a mutatón.

► **Ábra84:** 1. Háromszögvonalzó 2. Mutató

## Ferdevágási szög

### 0°-os ferdevágási szög

Tolja a kocsit a vezetőlécek felé, majd tiltsa le a csúszó mozgását a rögzítőszeg segítségével. Engedje le teljesen a kocsit, és a rögzítőszeg segítségével rögzítse leengedett pozícióban. Forgassa a gombot az óramutató járásával ellentétes irányba, majd a körfűrész tárcsa jobbra döntéséhez forgassa a 0°-os beállítócsavart két vagy három fordulattal az óramutató járásával ellentétes irányba.

► **Ábra85:** 1. Gomb 2. 0°-os beállítócsavar 3. Csavart mutatón

Gondosan állítsa merőlegesre a körfűrész tárcsa oldalát a forgóasztal felső felületével egy háromszögvonalzó, acélderékszög, stb. segítségével úgy, hogy a 0°-os beállítócsavart az órajárás irányába mozgassa. Majd a beállított 0°-os szög rögzítéséhez szorosan húzza meg a gombot.

► **Ábra86:** 1. Háromszögvonalzó 2. Fűrész tárcsa 3. A forgóasztal felső lapja

Még egyszer ellenőrizze, hogy a körfűrész tárcsa oldala merőleges-e a forgóasztal felső lapjára. Lazítsa meg a csavart a mutatón. Úgy állítsa be a mutatót, hogy az a ferdevágási szög skáláján a 0°-os szögbe mutasson, majd húzza meg a csavart.

### 45°-os ferdevágási szög

**MEGJEGYZÉS:** A 45°-os ferdevágási szög beállítás előtt fejezze be a 0°-os ferdevágási szög beállítását.

Lazítsa ki a gombot, majd döntse teljesen abba az irányba a kocsit, amelyik irányt ellenőrizni szeretné. Ellenőrizze, hogy a mutató a 45°-os szögbe mutat-e a ferdevágási szög skáláján.

► **Ábra87:** 1. Gomb

Ha a mutató nem a 45°-os szögbe mutat, igazítsa azt a 45°-os szöghöz úgy, hogy elforgatja a beállítócsavart a ferdevágási szög skáláján az alaplemez ellenkező oldalán.

► **Ábra88:** 1. 45°-os szög bal oldali beállítócsavarja 2. 45°-os szög jobb oldali beállítócsavarja

## A lámpa lencsájének tisztítása

**VIGYÁZAT:** Mindig távolítsa el a körfűrész tárcsát mielőtt a lámpa lencsését tisztítja.

**MEGJEGYZÉS:** Ne távolítsa el a lencsét rögzítő csavart. Ha nem tudja kivenni a lencsét, lazítsa ki még jobban a csavart.

**MEGJEGYZÉS:** Száras ruhadarabbal törölje le a szennyeződést a lámpa lencséjéről. Ügyeljen arra hogy ne karcolja meg a lámpa lencséjét, ez csökkentheti a megvilágítás erősségét.

**MEGJEGYZÉS:** Ne használjon oldószereket vagy bármilyen kőolajalapú tisztítószert a lencsén.

A LED-fény nehezebben látható, ha a lencse beszennyeződött. Tisztítsa a lencsét rendszeres időközönként. Távolítsa el az akkumulátort. Lazítsa ki a csavart, majd vegye ki a lencsét. Óvatosan tisztítsa meg a lencsét egy nedves, puha ruhaanyaggal.

► **Ábra89:** 1. Csavart 2. Lencse

## A használat után

A használatot követően törölje le a szerszámhoz tapadt forgácsot és a fűrészpont egy törlőruhával vagy más szövetdarabbal. A fűrészlapvédőt tartsa tisztán, a „Fűrészlap védőburkolata” fejezetben leírtaknak megfelelően. Kenje meg a csúszó alkatrészeket gépolajjal, hogy ne rozsdásodjanak.

## OPCIONÁLIS KIEGÉSZÍTŐK

**FIGYELMEZTETÉS:** A kézikönyvben ismertetett Makita szerszámgéphez a következő Makita kiegészítők vagy tartozékok használata javasolt. Bármilyen más kiegészítő vagy tartozék használata súlyos személyi sérüléshez vezethet.

**FIGYELMEZTETÉS:** A Makita kiegészítő vagy tartozék csak a tervezett célra használható. A kiegészítő vagy tartozék nem megfelelő módon történő használata súlyos személyi sérüléshez vezethet.

Ha bármilyen segítségre vagy további információkra van szüksége ezekkel a tartozékokkal kapcsolatban, keresse fel a helyi Makita Szervizközpontot.

- Keményfém lapkás fűrészlapok
- Függetlenes satu
- Vízszintes satu
- Díszlécűtköző-készlet
- Porzsák
- Háromszögvonalzó
- Imbuszkulcs
- Vezeték nélküli egység
- Állványkészlet
- Kiegészítő talplemez
- Eredeti Makita akkumulátor és töltő

**MEGJEGYZÉS:** A listán felsorolt néhány kiegészítő megtalálható az eszköz csomagolásában standard kiegészítőként. Ezek országonként eltérőek lehetnek.

**Makita Europe N.V.** Jan-Baptist Vinkstraat 2,  
3070 Kortenberg, Belgium

**Makita Corporation** 3-11-8, Sumiyoshi-cho,  
Anjo, Aichi 446-8502 Japan

[www.makita.com](http://www.makita.com)

885893A977 EN, PL, HU, SK, CS, UK, RO, DE 20210323
---