

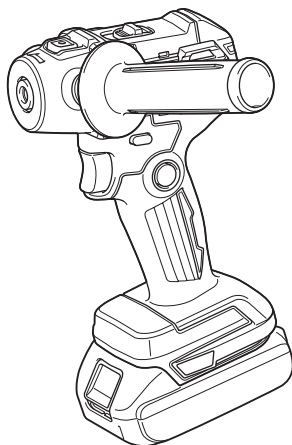


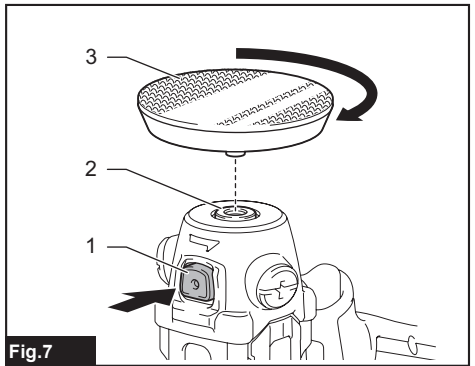
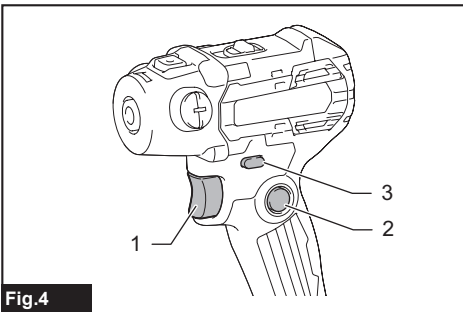
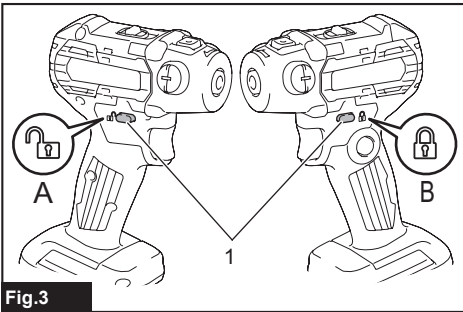
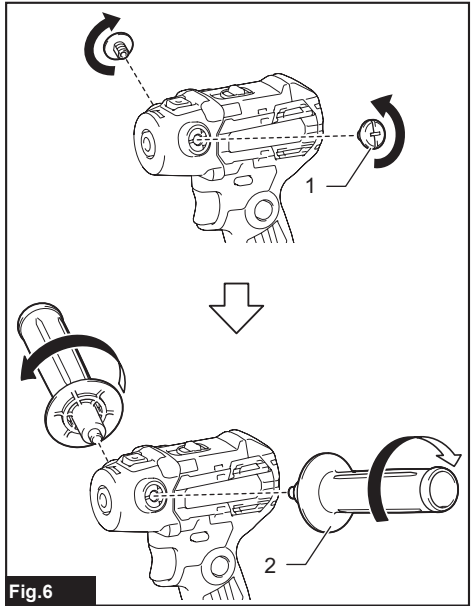
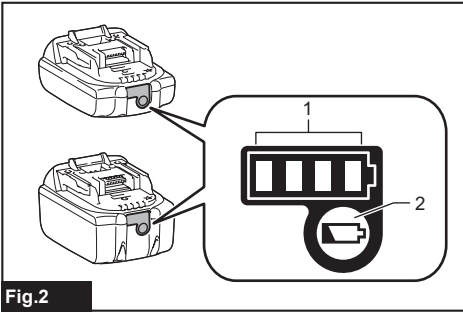
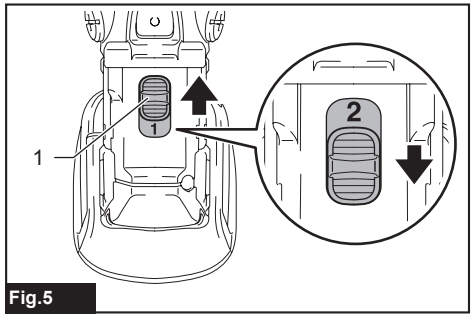
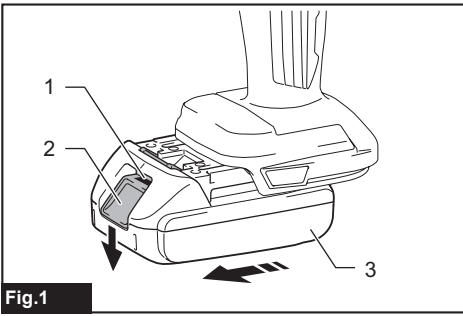
HU

Akkumulátoros  
csiszoló-polírozó

HASZNÁLATI KÉZIKÖNYV

**DPV300**





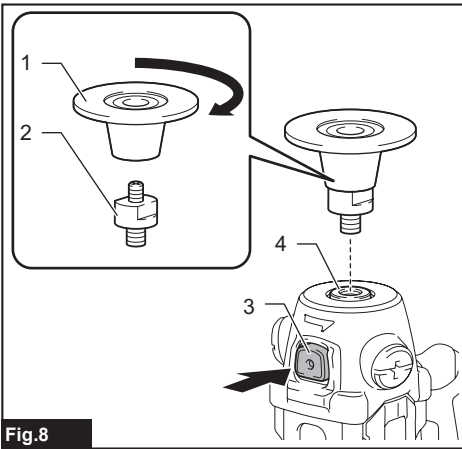


Fig.8

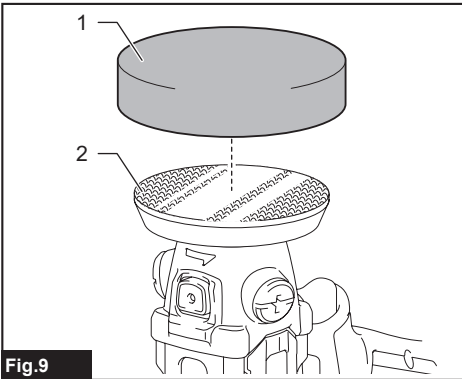


Fig.9

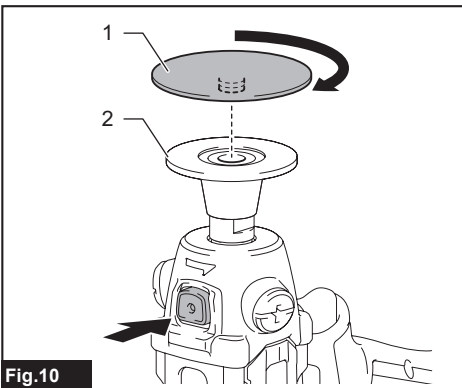


Fig.10

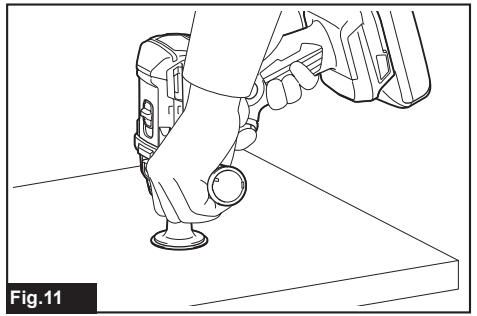


Fig.11

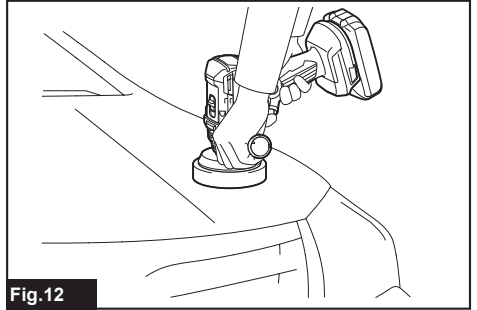


Fig.12

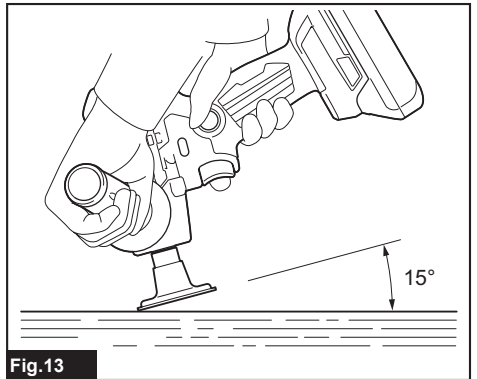


Fig.13

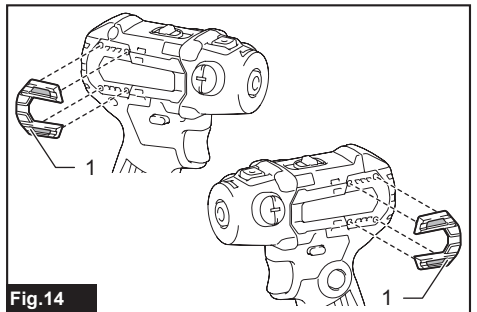




Fig.14

## RÉSZLETES LEÍRÁS

<b>Típus:</b>		<b>DPV300</b>
Maximális kapacitások	Gyapjútalp	80 mm
	Szivacstalp	80 mm
	Csiszolókorong	50 mm
Alátétalp átmérője	Csiszoláshoz	46 mm
	Polírozáshoz	75 mm
Névleges fordulatszám (n)/ Üresjáratú fordulatszám (n <sub>0</sub> )	Nagy (2  ): csiszoló üzemmód	0 - 9 500 min <sup>-1</sup>
	Kicsi (1  ): polírozó üzemmód	0 - 2 800 min <sup>-1</sup>
Teljes hossz		160 mm *1
Névleges feszültség		18 V, egyenáram
Nettó tömeg		1,3 - 1,6 kg

\*1. Akkumulátorral (BL1860B).

- Folyamatos kutató- és fejlesztőprogramunk eredményeként az itt felsorolt tulajdonságok figyelmeztetés nélkül megváltozhatnak.
- A műszaki adatok és az akkumulátor országoként változhatnak.
- A súly a felszerelt tartozékoktól függően változhat, az akkumulátort is beleértve. Az EPTA 01/2014 eljárás szerint meghatározott legnehezebb, illetve legkönnyebb kombináció a táblázatban látható.

### Alkalmazható akkumulátorok és töltők

Akkumulátor	BL1815N / BL1820B / BL1830B / BL1840B / BL1850B / BL1860B
Töltő	DC18RC / DC18RD / DC18RE / DC18SD / DC18SE / DC18SF / DC18SH

- Lakóhelyétől függően előfordulhat, hogy a fent felsorolt akkumulátorok és töltők nem érhetők el.

**▲ FIGYELMEZTETÉS:** Csak a fentiekben felsorolt akkumulátorokat és töltőket használja. Bármilyen más akkumulátor vagy töltő használata sérüléseket és/vagy tüzet okozhat.

### Rendeltetés

A szerszám felületek polírozására, festés előtti simítására, kezelésére, illetve a rozsdás és a festék eltávolítására szolgál.

### Zaj

A tipikus A-súlyozású zajszint, az EN60745-2-3 szerint meghatározva:

Hangnyomásszint (L<sub>pA</sub>): 73 dB(A)  
Bizonytalanság (K): 3 dB(A)

**MEGJEGYZÉS:** A zajkibocsátás értéke a szabványos vizsgálati eljárásnak megfelelően lett mérve, és segítségével az elektromos kéziszerszámok összehasonlíthatók egymással.

**MEGJEGYZÉS:** A zajkibocsátás értékének segítségével előzetesen megbecsülhető a rezgésnek való kitettség mértéke.

**▲ FIGYELMEZTETÉS:** Viseljen fülvédőt!

**▲ FIGYELMEZTETÉS:** A szerszám zajkibocsátása egy adott alkalmazásnál eltérhet a megadott értéktől a használat módjától, különösen a feldolgozott munkadarab fajtájától függően.

**▲ FIGYELMEZTETÉS:** Határozza meg a kezelő védelmét szolgáló munkavédelmi lépéseket, melyek az adott munkafeltételek melletti vibrációs hatás becsült mértékén alapulnak (figyelembe véve a munkaciklus elemeit, mint például a gép leállításának és üresjáratának mennyiségét az elindítások száma mellett).

### Vibráció

A vibráció teljes értéke (háromtengelyű vektorösszeg) az EN60745-2-3 szerint meghatározva:

Üzemmód: korongcsiszolás

Rezgés kibocsátás (a<sub>h, DS</sub>): 2,5 m/s<sup>2</sup> vagy kisebb

Bizonytalanság (K): 1,5 m/s<sup>2</sup>

Üzemmód: polírozás

Rezgés kibocsátás (a<sub>h, P</sub>): 2,5 m/s<sup>2</sup> vagy kisebb

Bizonytalanság (K): 1,5 m/s<sup>2</sup>

**MEGJEGYZÉS:** A rezgés teljes értéke a szabványos vizsgálati eljárásnak megfelelően lett mérve, és segítségével az elektromos kéziszerszámok összehasonlíthatók egymással.

**MEGJEGYZÉS:** A rezgés teljes értékének segítségével előzetesen megbecsülhető a rezgésnek való kitettség mértéke.

**▲FIGYELMEZTETÉS:** A szerszám rezgés kibocsátása egy adott alkalmazásnál eltérhet a megadott értéktől a használat módjától, különösen a feldolgozott munkadarab fajtájától függően.

**▲FIGYELMEZTETÉS:** Határozza meg a kezelő védelmét szolgáló munkavédelmi lépéseket, melyek az adott munkafeltételek melletti vibrációs hatás becslött mértékén alapulnak (figyelembe véve a munkaciklus elemeit, mint például a gép leállításának és üresjáratának mennyiségét az elindítások száma mellett).

**▲FIGYELMEZTETÉS:** A rezgés kibocsátás megadott értéke a szerszám használatának alapvető módjára vonatkozik. Ha a szerszámot más célra használja, a vibráció értéke eltérő lehet.

## EK Megfelelőségi nyilatkozat

*Csak európai országokra vonatkozóan*

Az EK-megfelelőségi nyilatkozat az útmutató „A” mellékletében található.

## BIZTONSÁGI FIGYELMEZTETÉS

### A szerszámgépekre vonatkozó általános biztonsági figyelmeztetések

**▲FIGYELMEZTETÉS:** Olvassa el a szerszámgéphez mellékelt összes biztonsági figyelmeztetést, utasítást, illusztrációt és a műszaki adatokat. A következőkben leírt utasítások figyelmen kívül hagyása elektromos áramütést, tüzet és/vagy súlyos sérülést eredményezhet.

### Őrizzen meg minden figyelmeztetést és utasítást a későbbi tájékozódás érdekében.

A figyelmeztetéseken szereplő "szerszámgép" kifejezés az Ön hálózatról (vezetékes) vagy akkumulátorról (vezeték nélküli) működtetett szerszámgépére vonatkozik.

## Akkumulátoros csiszoló-polírozóra vonatkozó biztonsági figyelmeztetések

**Csiszolási vagy polírozási műveletek esetén szokásos biztonsági figyelmeztetések:**

- 1. Ez a szerszámgép csiszolásra vagy polírozásra szolgál.** Olvassa el a szerszámgéphez mellékelt összes biztonsági figyelmeztetést, utasítást, illusztrációt és a műszaki adatokat. A következőkben leírt utasítások figyelmen kívül hagyása elektromos áramütést, tüzet és/vagy súlyos sérülést eredményezhet.
- 2. Ezzel a szerszámgéppel nem ajánlott olyan tevékenységeket végezni, mint a köszörülés, drótkéfézés vagy vágás.** Az olyan műveletek végzése, amelyekre az elektromos szerszámgép nem lett tervezve, veszélyhelyzeteket és személyi sérüléseket eredményezhet.
- 3. Ne használjon olyan kiegészítőket, amelyeket nem speciálisan erre a célra lettek tervezve és a szerszám gyártója nem javasolta azok használatát.** Az, hogy a kiegészítő hozzákapcsolható a szerszámhoz, még nem biztosítja a biztonságos működést.
- 4. A kiegészítő névleges fordulatszáma legalább akkora kell legyen, mint a szerszámon megadott legmagasabb fordulatszámérték.** A névleges fordulatszámuknál magasabb fordulatszámon működő kiegészítők eltörhetnek és szétrepülhetnek.
- 5. A tartozék külső átmérőjének és vastagságának az elektromos szerszám kapacitásának határain belül kell lennie.** A helytelen méretű tárcsát nem lehet megfelelő védelemmel ellátni és irányítani.
- 6. A tartozékok menetes csatlakozójának meg kell felelnie a szerszám orsója menetének. Az illesztőperemes csatlakozású tartozékok felfogólyukának illeszkednie kell az illesztőperem illesztési átmérőjéhez.** Azok a tartozékok, amelyek nem illeszkednek az elektromos szerszámhoz, az elektromos szerszám egyensúlyvesztését, túlságos rezgését és az uralom elvesztését okozhatják.
- 7. Ne használjon sérült kiegészítőket.** Minden használat előtt nézze át a kiegészítőket (például az alátétalpat) repedések, törések és túlzott elhasználódás tekintetében. Ha az elektromos szerszám vagy a kiegészítő leesik, ellenőrizze, hogy nem károsodott-e, vagy szereljen fel egy sérülésmentes kiegészítőt. A kiegészítő ellenőrzése és felszerelése után Ön és a közelben állók lépjenek el a forgó kiegészítő síkjától, majd egy percnél tovább ne működtesse az elektromos szerszámot a maximális terhelés nélküli fordulatszámon. A sérült kiegészítők általában széttörnek ezen tesztidőtartam alatt.
- 8. Viseljen személyi védőeszközöket.** A munka jellegétől függően használjon arcvédőt, szemvédőt vagy védőszemüveget. Ha szükséges, vegyen fel pormaszkot, fülvédőt, kesztyűt és olyan kötényt, amely képes felfogni a csiszolóanyagból vagy a munkadarabokból származó kisméretű darabokat. A szemvédőnek képesnek kell lennie megállítani a különböző műveletek során keletkező repülő törmelékdarabokat. A pormaszknak vagy a légzőkészüléknek képesnek kell lennie a művelet során keletkező részecskék kiszűrésére. A hosszabb ideig tartó nagy intenzitású zaj halláskárosodást okozhat.

9. **A környezetében tartózkodók álljanak biztonságos távolságra a munkaterülettől. Bárkinek, aki a munkaterületre lép, személyi védőeszköz kell felvennie.** A munkadarabból vagy szétört kiegészítőből származó darabok szétrepülhetnek és sérüléseket okozhatnak a szerszám használati helye mögötti területen.
10. **Az elektromos szerszámot kizárólag a szigetelt markolási felületeinél fogva tartsa, amikor olyan műveletet végez, amelyben fennáll a veszélye, hogy a vágószerszám rejtett vezetékbe ütközhet.** Feszültség alatt lévő vezetékekkel való érintkezéskor a szerszám gép alkatrészei is feszültség alá kerülnek, és megrázhathják a kezelőt.
11. **Soha ne fektesse le az elektromos gépet addig, amíg az teljesen le nem állt.** A forgó szerszám beakadhat a felületbe, és irányíthatatlanná válhat.
12. **Ne működtesse a szerszámot, amikor az oldalánál viszi.** Ha a szerszám véletlenül Önhöz ér, elkaphatja a ruháját, és a szerszám a testébe hatolhat.
13. **Rendszeresen tisztítsa meg az elektromos szerszám szellőzőnyílásait.** A motor ventilátora beszívja a port a készülék belsejébe, és a fémport túlzott felhalmozódása veszélyes elektromos körülményeket teremthet.
14. **Ne működtesse az elektromos szerszámot gyúlékony anyagok közelében.** A szikrák felgyűjthetik ezeket az anyagokat.
15. **Ne használjon olyan kiegészítőket, amelyekhez folyékony hűtőközeg szükséges.** Víz vagy más folyadék használata rövidzárlatot vagy áramütést okozhat.

### **Visszarúgás és az ezzel kapcsolatos figyelmeztetések**

A visszarúgás a szerszám hirtelen reakciója a forgótárcsa, alátéttalp, kefe vagy más tartozék beszorulásakor vagy beakadásakor. A becsipődés vagy beakadás a forgó alkatrész hirtelen megállását okozza, melynek következtében az irányíthatatlan szerszám gép az eddigi forgásiránnyal ellentétesen kezd el forogni a beszorulási pont körül.

Például, ha egy csiszolókorong beszorul vagy beakad a munkadarabra, a becsipődési pontban megakadt tárcsa kiugorhat vagy kivetődhet a munkadarabból. A tárcsa a kezelő felé vagy az ellentétes irányba is ugorhat, attól függően, hogy mi a tárcsa mozgási iránya a becsipődési pontban. A csiszolókorongok ilyen körülmények között akár el is törhetnek.

A visszarúgás az elektromos szerszám gép helytelen használatának és/vagy a nem megfelelő működési eljárásoknak és körülményeknek következménye, és az alábbi óvintézkedések betartásával megelőzhető.

1. **Fogja stabilan az elektromos szerszámot mindkét kezével, és helyezze el úgy a karjait, hogy ellen tudjon állni a visszarúgáskor fellépő erőnek.** Mindig használja a kiegészítő fogantyút, ha van, hogy maximálisan ura legyen a gépnek visszarúgáskor, vagy a bekapcsoláskor fellépő nyomatóreakciókor. A kezelő uralhatja a nyomatóreakciókat és visszarúgáskor fellépő erőket, ha megteszi a megfelelő óvintézkedéseket.
2. **Soha ne tegye a kezét a forgó tárcsa közelébe.** A tárcsa visszarúghat a kezein keresztül.

3. **Ne helyezze a testét arra a területre, amerre az elektromos szerszám visszarúgáskor mozoghat.** A visszarúgás következtében az elektromos szerszám a tárcsa forgási irányával ellentétesen mozdul el a megszorulási pontból kiindulva.
4. **Legyen különösen óvatos sarkok, éles szélek stb. megmunkálásakor.** Kerülje el a tárcsa pátosságát vagy megugrását. A sarkok, éles szélek vagy a pátosság hatására a forgó tartozék kiugorhat, az uralom elvesztését vagy visszarúgást okozva.
5. **Ne szereljen fel faragó fűrész tárcsát vagy fogazott fűrész tárcsát.** Ezek a tárcsák gyakran visszarúgást és az uralom elvesztését okozzák.

### **Speciális biztonsági figyelmeztetések a köszörlülés műveletre vonatkozóan:**

1. **Ne alkalmazzon különösen túlméretezett csiszolópapír korongot. Kövesse a gyártó javaslatait a csiszolópapír kiválasztásakor.** A csiszolópadról leelőgő csiszolópapír szakítási veszélyt jelent, és a tárcsa kiugrását, repedését vagy visszarúgását okozhatja.

### **Polírozási művelet esetén speciális biztonsági figyelmeztetések:**

1. **Ne hagyja, hogy a polírsapka vagy a feltét kibomlott szálai szabadon forogjanak. A kibomlott szálakat nyomkodja vissza vagy vágja le.** A kibomlott és szabadon forgó szálak rátekeredhetnek az ujjára vagy károsíthatják a munkadarabot.

### **Kiegészítő biztonsági figyelmeztetések:**

1. **Ellenőrizze, hogy a tárcsa nem ér a munkadarabhoz, mielőtt bekapcsolja a szerszámot.**
2. **Mielőtt használja a szerszámot a tényleges munkadarabon, hagyja járni egy kicsit. Figyelje a rezgéseket vagy imbolygást, amelyek rosszul felszerelt vagy rosszul kiegyensúlyozott tárcsára utalhatnak.**
3. **Csiszolóshoz vagy polírozáshoz használja a tárcsa erre kijelölt felületét.**
4. **Ne hagyja a működő szerszámot felügyelet nélkül. Csak kézben tartva használja a szerszámot.**
5. **Ne érjen a munkadarabhoz közvetlenül a munkavégzést követően; az rendkívül forró lehet és megégetheti a bőrt.**
6. **Ne érjen a kiegészítőkhöz közvetlenül a munkavégzést követően; az rendkívül forró lehet és megégetheti a bőrt.**
7. **Kövesse a gyártó útmutatásait a tárcsák helyes felszerelését és használatát illetően. Körültekintően kezelje és tárolja a tárcsákat.**
8. **Ellenőrizze, hogy a munkadarab megfelelően alá van támasztva.**
9. **Figyeljen oda arra, hogy a tárcsa tovább forog a szerszám kikapcsolása után.**
10. **Ne használja a szerszámot azbesztt tartalmazó anyagokon.**
11. **Ne használjon ruhakesztyűt a művelet elvégzése közben.** A ruhakesztyű rostjai bejuthatnak a gépbe, és tönkretelhetik a szerszámot.

## **ŐRIZZE MEG EZEKET AZ UTASÍTÁSOKAT.**

**▲ FIGYELMEZTETÉS:** NE HAGYJA, hogy (a termék többszöri használatából eredő) kényelem és megszokás váltsa fel a termék biztonsági előírásainak szigorú betartását. A **HELYTELEN HASZNÁLAT** és a használati útmutatóban szereplő biztonsági előírások megszegése súlyos személyi sérülésekhez vezethet.

## Fontos biztonsági utasítások az akkumulátorra vonatkozóan

1. Az akkumulátor használata előtt tanulmányozza át az akkumulátortöltőt (1), az akkumulátoron (2) és az akkumulátorral működtetett terméken (3) olvasható összes utasítást és figyelmeztető jelzést.
2. Ne szerelje szét, és ne módosítsa az akkumulátort. Tűzet, túlzott hőt vagy robbanást okozhat.
3. Ha a működési idő nagyon lerövidült, azonnal hagyja abba a használatot. Ez a túlmelegedés, esetleges égések és akár robbanás veszélyével is járhat.
4. Ha elektrolit kerül a szemébe, mossa ki azt tiszta vízzel és azonnal kérjen orvosi segítséget. Ez a látásának elvesztését okozhatja.
5. Ne zárja rövidre az akkumulátort:
  - (1) Ne érjen az érintkezőkhöz elektromosan vezető anyagokkal.
  - (2) Ne tárolja az akkumulátort más fémtárgyakkal, mint pl. szegekkel, érmekkel, stb. egy helyen.
  - (3) Ne tegye ki az akkumulátort víznek vagy esőnek.

Az akkumulátor rövidzárlata nagy áramerősséget, túlmelegedést, égéseket, sőt akár meghibásodást is okozhat.

6. Ne tárolja és használja a szerszámot vagy az akkumulátort olyan helyen, ahol a hőmérséklet elérheti vagy meghaladhatja az 50 °C-t (122 °F).
7. Ne égesse el az akkumulátort még akkor sem, ha az komolyan megsérült vagy teljesen elhasználódott. Az akkumulátor a tűzben felrobbanhat.
8. Ne szűrje meg, ne vágja meg, ne törje össze, ne dobja el és ne ejtse le az akkumulátort, illetve ne üsse hozzá kemény tárgyhoz. Az ilyen magatartás tűzet, túlzott hőt vagy robbanást okozhat.
9. Ne használjon sérült akkumulátort.
10. A készülékben található lítium-ion akkumulátorokra a veszélyes árukkal kapcsolatos előírások vonatkoznak.

A termék pl. harmadik felek, fuvarozó cégek stb. által történő szállítása esetén minden esetben tartsa szem előtt a csomagoláson és a címkén található speciális követelményeket.

A termék szállításra történő felkészítése esetén vegye fel a kapcsolatot egy veszélyes anyagokkal foglalkozó szakemberrel. Kérjük, hogy az esetlegesen szigorúbb nemzeti előírásokat is vegye figyelembe.

Ragassza le a kiálló érintkezőket, illetve oly módon csomagolja be az akkumulátort, hogy az ne tudjon elmozdulni a csomagolásban.

11. Az akkumulátor ártalmatlanításakor vegye ki azt a szerszámból, és ártalmatlanítsa egy biztonságos helyen. Az akkumulátor ártalmatlanításakor tartsa be a helyi előírásokat.
12. Az akkumulátorokat csak a Makita által megjelölt termékekhez használja. Ha az akkumulátorokat azokkal nem kompatibilis termékekbe helyezi, az tűzhez, túlmelegedéshez, robbanáshoz vagy elektrolitszivárgáshoz vezethet.
13. Ha a szerszám hosszabb ideig nincs használatban, az akkumulátort ki kell venni a szerszámból.
14. Használat közben és után az akkumulátor felforrósodhat, ami égési sérülést vagy alacsony hőmérsékletű égési sérülést okozhat. Figyeljen oda a forró akkumulátor kezelésére.
15. Ne érintse meg közvetlenül a szerszám érintkezőjét, mert elég forró lehet ahhoz, hogy égési sérüléseket okozzon.
16. Ne engedje, hogy forgács, por vagy sár tapadjon az akkumulátor érintkezőire, lyukaiba és hornyaiiba. Az a szerszám vagy az akkumulátor gyenge teljesítményét vagy meghibásodását okozhatja.
17. Hacsak a szerszám nem támogatja a nagyfeszültségű elektromos vezetékek közelében történő használatot, ne használja az akkumulátort nagyfeszültségű elektromos vezetékek közelében. Az a szerszám vagy az akkumulátor hibás működését vagy meghibásodását okozhatja.
18. Tartsa távol a gyermekektől az akkumulátort.

## ŐRIZZE MEG EZEKET AZ UTASÍTÁSOKAT.

**▲ VIGYÁZAT:** Csak eredeti Makita akkumulátorokat használjon. A nem eredeti Makita akkumulátorok vagy módosított akkumulátorok használata esetén az akkumulátor felrobbanhat, ami tűzet, személyi sérülést és anyagi kárt okozhat. A Makita szerszámszámra és időtöredékére vonatkozó Makita garanciát is érvénytelenítheti.

## Tippek az akkumulátor maximális élettartamának eléréséhez

1. Töltse fel az akkumulátort, mielőtt teljesen lemerülne. Állítsa le a gépet, és töltsen fel az akkumulátort, ha a gép erejének csökkenését észleli.
2. Soha ne töltsen újra a teljesen feltöltött akkumulátort. A túltöltés csökkenti az akkumulátor élettartamát.
3. Töltse az akkumulátort szobahőmérsékleten, 10 °C - 40 °C (50 °F - 104 °F) között. Töltés előtt hagyja lehűlni a felforrósodott akkumulátort.
4. Ha nem használja az akkumulátort, vegye ki a szerszámból vagy a töltőből.
5. Töltse fel az akkumulátort, ha hosszabb ideje (több mint hat hónapja) nem használta azt.

# A MŰKÖDÉS LEÍRÁSA

**⚠ VIGYÁZAT:** Minden esetben ellenőrizze, hogy a szerszám ki van kapcsolva és az akkumulátor eltávolításra került mielőtt beállít vagy ellenőriz valamilyen funkciót a szerszámon.

## Az akkumulátor behelyezése és eltávolítása

**⚠ VIGYÁZAT:** Mindig kapcsolja ki az eszközt, mielőtt behelyezi vagy eltávolítja az akkumulátort.

**⚠ VIGYÁZAT:** Az akkumulátor behelyezésekor vagy eltávolításakor erősen fogja meg a szerszámot és az akkumulátort. Ha nem fogja erősen a szerszámot és az akkumulátort, azok kicsúszhatnak a keze közül, ami a szerszám és az akkumulátor károsodásához, de akár személyi sérüléshez is vezethet.

▶ **Ábra1:** 1. Piros jel 2. Gomb 3. Akkumulátor

Az akkumulátoregység kivételéhez nyomja be az akkumulátoregység elején található gombot, és húzza le a gépről.

Az akkumulátor beszereléséhez illessze az akkumulátor nyelvét a burkolaton található vátatba és csúsztassa a helyére. Egészen addig tolja be, amíg az akkumulátor egy kis kattánással a helyére nem ugrik. Ha látható a piros jel a gomb felső oldalán, akkor a gomb nem kattant be teljesen.

**⚠ VIGYÁZAT:** Mindig tolja be teljesen az akkumulátort, amíg a piros jel el nem tűnik. Ha ez nem történik meg, akkor az akkumulátor kieshet a szerszámból, és Önnek vagy a környezetében másnak sérülést okozhat.

**⚠ VIGYÁZAT:** Ne erőltesse az akkumulátort behelyezésre. Ha az akkumulátor nem csúszik be könnyedén, akkor nem megfelelően lett behelyezve.

## Az akkumulátor töltöttségének jelzése

Csak állapotjelzős akkumulátorok esetén

▶ **Ábra2:** 1. Jelzőlámpák 2. Check (ellenőrzés) gomb

Nyomja meg az ellenőrzőgombot, hogy az akkumulátortöltöttség-jelző megmutassa a hátralévő akkumulátor-kapacitást. Ekkor a töltöttségjelző lámpák néhány másodpercre kigyulladnak.

Jelzőlámpák			Töltöttség szint
Világító lámpa	KI	Villogó lámpa	
■	□	▧	75%-tól 100%-ig
■	■	□	50%-tól 75%-ig
■	■	□	25%-tól 50%-ig
■	□	□	0%-tól 25%-ig
▧	□	□	Töltse fel az akkumulátort.
■	■	□	Lehetséges, hogy az akkumulátor meghibásodott.
□	□	■	

**MEGJEGYZÉS:** Az adott munkafeltételektől és a környezeti hőmérsékletétől függően a jelzett töltöttségi szint némileg eltérhet a tényleges töltöttségi szinttől.

**MEGJEGYZÉS:** Az első (bal oldali szélső) jelzőlámpa villog, ha az akkumulátorvédő rendszer működik.

## Szerszám-/akkumulátorvédő rendszer

A gép szerszám-/akkumulátorvédő rendszerrel van felszerelve. A rendszer automatikusan kikapcsolja a motor áramellátását, így megnöveli a szerszám és az akkumulátor élettartamát. A gép használat közben automatikusan leáll, ha a szerszám vagy az akkumulátor a következő állapotok valamelyikébe kerül:

### Túlterhelésvédelem

Ha a szerszámet vagy akkumulátort úgy használják, hogy az rendellenesen nagy áramot vesz fel, akkor a szerszám mindenfajta jelzés nélkül leáll. Ilyenkor kapcsolja ki a gépet, és fejezze be azt a műveletet, amelyek a túlterhelést okozza. A munka újraindításához kapcsolja be a gépet.

### Túlmelegedés elleni védelem

Ha a szerszám vagy az akkumulátor túlmelegedett, a gép automatikusan leáll. Ilyenkor hagyja lehűlni a szerszámot és az akkumulátort, mielőtt ismét munkához látna.

### Mélykisütés elleni védelem


Amikor az akkumulátor kapacitása már alacsony, a gép automatikusan leáll. Ebben az esetben távolítsa el az akkumulátort a szerszámból és tölts fel.



## A kapcsoló használat

**⚠ VIGYÁZAT:** Mielőtt behelyezi az akkumulátort a szerszámba, mindig ellenőrizze, hogy a kapcsológomb hibátlanul működik és felengedéskor „OFF” állásba áll-e.

**⚠ VIGYÁZAT:** Huzamosabb használatkor a kapcsoló a kezelő munkájának megkönnyítése érdekében a bekapcsolt (ON) pozícióban rögzíthető. Legyen elővigyázatos a szerszám bekapcsolt (ON) pozícióba rögzítésekor, és szilárdan fogja meg a szerszámot.

**⚠ VIGYÁZAT:** Ne helyezze be az akkumulátort lezárt kapcsológomb esetén.

**⚠ VIGYÁZAT:** Ha nem működteti a gépet, tolja át a kapcsolózárógombot a  oldalról, hogy a kapcsológomb KI állásba kerüljön.

A kapcsológomb véletlen benyomásának elkerülésére kapcsolózárógomb szolgál. A szerszám bekapcsolásához nyomja meg a kapcsolózárógombot az A () oldalról, és húzza meg a kapcsológombot. Ha erősebben nyomja a kapcsológombot, a szerszám fordulatszámja növekszik. A megállításhoz engedje el a kapcsológombot. Használat után tolja át a kapcsolózárógombot a B () oldalról.

▶ **Ábra3:** 1. Kapcsolózárógomb

A folyamatos működtetéshez a kapcsológombot behúzza tartva nyomja meg a zárógombot, majd engedje el a kapcsológombot. A szerszám leállításához húzza meg teljesen a kapcsológombot, majd engedje el.

▶ **Ábra4:** 1. Kapcsológomb 2. Zárógomb 3. Kapcsolózárógomb



## Sebességváltó kar



**⚠ VIGYÁZAT:** A sebességváltó kart teljesen a megfelelő helyzetbe állítsa. Ha a szerszámot úgy működteti, hogy a sebességváltó kar félfúton áll az „1” oldal és a „2” oldal között, az a szerszám károsodását okozhatja.

**⚠ VIGYÁZAT:** Ne használja a sebességváltó kart a szerszám működése közben. A szerszám károsodhat.

**⚠ VIGYÁZAT:** Ha a szerszámot hosszú ideig folyamatosan kis sebességeken működteti, akkor a motor túlterhelődik, ami a szerszám hibás működését okozza.

A fordulatszám módosításához először kapcsolja ki a szerszámot. Válassza a sebességváltó kar 2-es állását a magas fordulatszámhoz, vagy az 1-es állást alacsony fordulatszámhoz. A használat megkezdése előtt ellenőrizze, hogy a sebességváltó kar a megfelelő állásban legyen. Használja a munkájának megfelelő sebességet.

► **Ábra5:** 1. Sebességváltó kar

Kijelzett szám	Szimbólum	Fordulatszám	Alkalmazható művelet
2		Magas	Csiszolás
1		Alacsony	Polírozás

## Véletlenszerű újraindítást megelőző funkció

Ha a kapcsológomb meghúzása vagy lezárása közben helyezi be az akkumulátort, a szerszám nem indul el. A szerszám bekapcsolásához engedje el, majd húzza meg a kapcsológombot.

## ÖSSZESZERELÉS

**⚠ VIGYÁZAT:** Minden esetben ellenőrizze, hogy a szerszám ki van kapcsolva és az akkumulátort levette, mielőtt bármilyen műveletet végez a szerszámon.

## Az oldalmarkolat felszerelése

**⚠ VIGYÁZAT:** Húzza meg szorosan a kupakokat vagy az oldalmarkolatot. Ellenkező esetben az elülső fedél leeshet, és sérülést okozhat.

Távolítsa el fedelet, majd szorosan csavarja fel az oldalmarkolatot a szerszáma.

Az oldalmarkolat a szerszám mindkét oldalára felszerelhető.

► **Ábra6:** 1. Kupak 2. Oldalmarkolat

## Az alátétalp felhelyezése

**⚠ VIGYÁZAT:** Ügyeljen arra, hogy az alátétalp megfelelően legyen rögzítve. A laza rögzítés egyensúlyvesztést, túlságos rezgést és az uralom elvesztését okozhatja.

**⚠ VIGYÁZAT:** Soha ne hozza működésbe a tengelyretest, ha az orsó még forog. A szerszám károsodhat.

**MEGJEGYZÉS:** Tisztítsa rendszeresen a kiegészítőket és az orsót, távolítsa el a port és a törmeléket. Ha szükséges, törölje tisztára az alkatrészeket szappanos vízbe mártott kendővel.

## Tépőzárás rendszer

Nyomja be a tengelyretest, hogy megakadályozza az orsó forgását, és fűzze be az alátétalpat az orsóba. Húzza meg szorosan kézzel.

► **Ábra7:** 1. Tengelyretest 2. Orsó 3. Alátétalp

Az alátétalp eltávolításához fordított sorrendben végezze el a felszerelési eljárást.

## Fel-/lecsavarható rendszer

Csavarja az alátétalpat az adapterre. Ezután fűzze be az adapter másik végét az orsóba, nyomva tartva a tengelyretest. Húzza meg szorosan kézzel.

► **Ábra8:** 1. Alátétalp 2. Adapter 3. Tengelyretest 4. Orsó

Az alátétalp eltávolításához fordított sorrendben végezze el a felszerelési eljárást.

## Polírozótalp felszerelése és eltávolítása

**⚠ VIGYÁZAT:** Kizárólag tépőzárás talpakat használjon a polírozáshoz.

**⚠ VIGYÁZAT:** Ügyeljen arra, hogy a talp és az alátétalp illeszkedjen és szorosan rögzüljön. Nem megfelelő esetben a talp túlzott vibrációt okozhat, amelynek hatására elveszítheti az irányítást a talp felett, és a talp akár le is repülhet a szerszámról.

Távolítson el minden koszt és egyéb idegen anyagot a talp tépőzárjáról és az alátétalpról. Csatlakoztassa a talpat az alátétalphez úgy, hogy széleik illeszkedjenek. A talp alátétalpról való eltávolításához húzza felfelé a szélénél fogva.

► **Ábra9:** 1. Talp 2. Alátétalp

## Csiszolótárcsa felszerelése

*Opcionális kiegészítő*

**⚠ VIGYÁZAT:** Kizárólag a fel-/lecsavarható rendszerű tárcsákat használja csiszolásra.

## Tárcsa kiválasztása

**⚠ VIGYÁZAT:** A kiegészítő külső átmérőjének a szerszámgép kapacitási határértékein belül kell lennie.

**⚠ VIGYÁZAT:** A kiegészítő névleges fordulatszám legyen legalább akkora, mint a szerszámgépen megadott legmagasabb fordulatszámérték.

Mindig a megfelelő csiszolóanyagokból készült, megfelelő méretű tárcsát használja, amelynek a szemcsemérete alkalmas a művelethez.

## Csiszolótárcsák anyagai

Csiszolóanyagok	Alaptulajdonságok	Gyakorlati alkalmazás
Alumíniumoxid	A legjobb acél, rozsdamentes acél és fémek esetén. Egykristályos csiszolóanyag, nagy a szilárdsága és a tartóssága.	Gyors csiszolás A legtöbb fémén végzett munka
Alumínium-cirkónia	A legjobb INOX és fémek esetén. Rendkívül éles és kemény csiszolóanyag, nagy a tartóssága.	Festék eltávolítása autókról és csónakokról, stb.
Kerámia	A legjobb INOX, fémek és nem-fémek anyagok esetén. Rendkívül éles, nagyon jól ellenáll az ütésnek/hőnek/kopásnak.	Általános fémén végzett munkák

## Szemcseméret

Szemcse	Gyakorlati alkalmazás
24/36 (durva)	Nehéz anyag eltávolítása
60/80	Közepes anyag eltávolítása
120 (finom)	Végző megmunkálás

## Csiszolótárcsa felszerelése és eltávolítása

**⚠ VIGYÁZAT:** Ügyeljen arra, hogy az alátétalp megfelelően legyen rögzítve. A laza rögzítés egyensúlyvesztést, túlságos rezgést és az uralom elvesztését okozhatja.

Távolítson el minden piszkot és idegen anyagot az alátétalpról. Fűzzön egy csiszolótárcsát az alátétalpra, nyomva tartva a tengelyretest. Húzza meg szorosan kézzel.

A tárcsa eltávolításához az alátétalpról fordított sorrendben végezze el a felszerelési eljárást.

▶ **Ábra10:** 1. Csiszolótárcsa 2. Alátétalp

## MŰKÖDTETÉS

**⚠ VIGYÁZAT:** Csak eredeti Makita talpakat használjon a polírozáshoz.

**⚠ VIGYÁZAT:** Csak eredeti Makita csiszolótárcsákat használjon a csiszoláshoz (opcionális kiegészítők).

**⚠ VIGYÁZAT:** Ügyeljen arra, hogy a munkadarab stabilan rögzítve legyen. A leeső tárgyak személyi sérülést okozhatnak.

**⚠ VIGYÁZAT:** Munkavégzés során fogja erősen a szerszámot egyik kezével a kapcsoló fogantyújánál, a másikkal pedig az oldalmarkolatnál.

**⚠ VIGYÁZAT:** Ne használja túl sokáig a szerszámot magas terheléssel. Ez a szerszám meghibásodásához vezethet, amely áramütést, tüzet és/vagy komoly sérülést okozhat.

**⚠ VIGYÁZAT:** Ne érintse meg a forgó részt.

**⚠ VIGYÁZAT:** A szerszám működtetése előtt győződjön meg róla, hogy az oldalmarkolat vagy a kupakok nem lazák. Ha az oldalmarkolat vagy a kupakok lazák, az elülső fedél leeshet, és sérülést okozhat.

**MEGJEGYZÉS:** Soha ne erőltesse a szerszámot. Az erőltetés ronthat a polírozás hatékonyságán, árthat a talpaknak és megrövidítheti a szerszám élettartamát.

**MEGJEGYZÉS:** A folyamatos nagysebességű működtetés a munkafelület károsodását okozhatja.

## Általános működtetés

### ▶ Ábra11

- Gondoskodjon róla, hogy a munkadarab megfelelően meg legyen támasztva és mindkét keze szabad legyen a szerszám irányításához.
- Fogja erősen a szerszámot egyik kezével a kapcsoló fogantyújánál, a másikkal pedig az oldalmarkolatnál.
- Kapcsolja be a szerszámot, hagyja, hogy a tárcsa elérje a teljes fordulatszámot, majd óvatosan helyezze működésbe, és mozgassa előre a szerszámot a munkadarab felületén.
- Amikor befejezte, kapcsolja ki a szerszámot, és várja meg, amíg a tárcsa teljesen megáll, ezután tegye le a szerszámot.

## Polírozás

### ▶ Ábra12

- Felületkezelés

Használjon gyapjútalpat a durva munkához, majd szivacs- vagy szivacs- és szivacs- talpat a finom munkához.

- Viasz felvitele

Használjon szivacs- talpat. Tegyen viaszt a szivacs- talpra vagy a munkafelületre. Amíg a viaszt elsimítja, működtesse a szerszámot alacsony sebességen.

**⚠VIGYÁZAT:** Ne vigyen fel túl sok viaszt vagy polírozó anyagot. Ezzel több por keletkezne, amely légúti vagy szemproblémákat okozhat.

**MEGJEGYZÉS:** Először végezzen próbaviaszolást a munkafelület egy nem feltűnő részén. Ellenőrizze, hogy a szerszám nem karcolja-e a felületet, vagy nem viszi-e fel a viaszt egyenetlenül.

### 3. Viasz eltávolítása

Használjon szivacstalpat. A viaszt a szerszámmal könnyen eltávolíthatja.

### 4. Polírozás

Kezelje finoman a munkafelületet szivacstalppal.

## Csiszolás

**⚠VIGYÁZAT:** Soha ne kapcsolja be a szerszámot, ha az érintkezik a munkadarabbal, mert ez a kezélő sérülését okozhatja.

**⚠VIGYÁZAT:** Soha ne működtesse a szerszámot csiszoló tárcsa nélkül. Nagy mértékben károsodhat a talp.

**⚠VIGYÁZAT:** A használat alatt mindig viseljen védőszemüveget vagy arcvédőt.

**⚠VIGYÁZAT:** A használat végén mindig kapcsolja ki a szerszámot, és várja meg, amíg a tárcsa teljesen megáll, ezután tegye le a szerszámot.

### ► Ábra13

MINDIG szilárdan fogja a szerszámot egyik kezével a hátsó fogantyúnál, a másikkal pedig az oldalsó fogantyújánál fogva. Kapcsolja be a szerszámot és tegye a csiszolókorongot a munkadarabra. Általánosságban tartsa a csiszolókorongot körülbelül 15 fokos szögben a munkadarab felületéhez képest. Csak enyhe nyomást alkalmazzon. A túlzott nyomóerő a szerszám rossz teljesítményét és a csiszolókorong túl korai elhasználódását eredményezi.

## KARBANTARTÁS

**⚠VIGYÁZAT:** Minden esetben ellenőrizze, hogy a szerszám ki van kapcsolva és az akkumulátor eltávolításra került mielőtt átvizsgálja a szerszámot vagy annak karbantartását végzi.

**MEGJEGYZÉS:** Soha ne használjon gázolajt, benzint, hígítót, alkoholt vagy hasonló anyagokat. Ezek elszíneződést, alakvesztést vagy repedést okozhatnak.

A termék BIZTONSÁGÁNAK és MEGBÍZHATÓSÁGÁNAK fenntartása érdekében a javításokat és más karbantartásokat vagy beállításokat a Makita hivatalos vagy gyári szervizközpontjában kell elvégezni, mindig csak Makita cserealkatrészeket használva.

## A porfogók tisztítása

### ► Ábra14: 1. Porfogó

Az egyenletes levegőkeringés érdekében rendszeresen tisztítsa a beáramlónyílások porfogóit. Távolítsa el a porfogókat, és tisztítsa meg a hálót.

## OPCIONÁLIS KIEGÉSZÍTŐK

**⚠VIGYÁZAT:** Ezen kiegészítőket és tartozékokat javasoljuk a kézikönyvben ismertetett Makita szerszámhoz. Bármilyen más kiegészítő vagy tartozék használata a személyi sérülés kockázatával jár. A kiegészítőt vagy tartozékot csak rendeltetésszerűen használja.

Ha bármilyen segítségre vagy további információkra van szüksége ezekkel a tartozékokkal kapcsolatban, keresse fel a helyi Makita Szervizközpontot.

- Gyapjútalp
- Szivacstalp (sárga)
- Szivacstalp (fehér)
- Mágikus talp
- Fel-/lecsavarható talp
- Eredeti Makita akkumulátor és töltő

**MEGJEGYZÉS:** A listán felsorolt néhány kiegészítő megtalálható az eszköz csomagolásában standard kiegészítőként. Ezek országonként eltérőek lehetnek.

**Makita Europe N.V.** Jan-Baptist Vinkstraat 2,  
3070 Kortenberg, Belgium

**Makita Corporation** 3-11-8, Sumiyoshi-cho,  
Anjo, Aichi 446-8502 Japan

[www.makita.com](http://www.makita.com)

885841-976  
EN, PL, HU, SK,  
CS, UK, RO, DE  
20200917