

Gyümölcscentrifuga

Használati útmutató

HU



SENCOR®

SJE 741BK
SJE 742RD
SJE 743WH

A készülék első használatba vétele előtt olvassa el a használati útmutatót, akkor is, ha hasonló készülékek használatát már ismeri. A készüléket a jelen használati útmutatóban leírtak szerint használja. A használati útmutatót őrizze meg, később is szüksége lehet rá.

Legalább a termékhiba felelősség (illetve garancia) időtartama alatt javasoljuk az eredeti csomagolás (kartondoboz és egyéb csomagolóanyagok), a pénztári bizonylat, a termékhiba felelősségre vonatkozó gyártói nyilatkozat vagy a garancialevél megőrzését. Javasoljuk, hogy szállítás esetén a készüléket az eredeti dobozába csomagolja vissza.

HU-1

TARTALOM

FONTOS BIZTONSÁGI ELŐÍRÁSOK	3
A GYÜMÖLCSCENTRIFUGA RÉSZEI	5
AZ ELSŐ HASZNÁLATBA VÉTEL ELŐTT	6
A GYÜMÖLCSCENTRIFUGA ÖSSZEÁLLÍTÁSA	6
A GYÜMÖLCSCENTRIFUGA HASZNÁLATA	6
HASZNOS TANÁCSOK	7
RECEPTEK	8
TISZTÍTÁS ÉS KARBANTARTÁS	9
MŰSZAKI ADATOK	9
A HASZNÁLT CSOMAGOLÓANYAGOKRA VONATKOZÓ UTASÍTÁSOK ÉS TÁJÉKOZTATÓ	10
AZ ELHASZNÁLÓDOTT ELEKTROMOS ÉS ELEKTRONIKUS BERENDEZÉSEK MEGSEMISÍTÉSE	10

FONTOS BIZTONSÁGI ELŐÍRÁSOK

- 1) A terméket vegye ki a csomagolásból, és addig ne dobja ki a csomagolóanyagot, amíg minden tartozékot és alkatrészt meg nem talál.
- 2) A készüléket idős, testi és szellemi fogyatékos személyek, illetve a készülék használatát nem ismerő és hasonló készülék üzemeltetéseinek a tapasztalataival nem rendelkező személyek csak a készülék használati utasítását ismerő és a készülék használatáért felelősséget vállaló személy felügyelete mellett használhatják.
- 3) A készülék nem játék, a készüléket gyerekek nem használhatják. A készüléket és a hálózati vezetéket tartsa távol a gyerekektől.
- 4) Ne használjon olyan tartozékokat, amely nem volt a készülékhez mellékelve, vagy amit a gyártó nem ajánl a készülékhez.
- 5) A készüléket ne próbálja meg saját erőből megjavítani, illetve a készüléket ne bontsa meg. Áramütés érheti! A készülék minden javítását vagy beállítását bízza a legközelebbi márkaszervizre. A készülék illetéktelen megbontása esetén a termékhiba felelősség és a garancia megszűnik.
- 6) A készüléket gyúlékony és robbanékony anyagok közelében ne használja és ne tárolja.
- 7) A készüléket ne tegye ki közvetlen napsütés vagy szélsőséges hőmérséklet hatásainak, illetve azt nedves és poros környezetben ne tárolja és ne használja.
- 8) A készüléket ne tegye forró helyre, nyílt láng vagy más hőforrások (tűzhely, kályha stb.) közelébe.
- 9) A készülék kizárólag csak háztartásokban használható. A készüléket ne használja ipari környezetben vagy szabadban!
- 10) A készüléket a rendeltetésétől eltérő célokra használni tilos.
- 11) A készüléket csak a típuscímkén feltüntetett tápfeszültség értékeivel megegyező hálózathoz szabad csatlakoztatni.
- 12) A hálózati vezetéket ne helyezze le forró felületre vagy éles tárgyakra. A hálózati vezetékre ne helyezzen rá nehéz tárgyakat. A vezetéket úgy helyezze el, hogy arra senki se

lépjen rá, és abban senki se akadjon el. Ügyeljen arra, hogy a hálózati vezeték ne érjen hozzá forró felületekhez.

- 13) A sérült hálózati vezetéket csak szakszerviz, vagy villanszerelő szakember cserélheti ki. Ellenkező esetben áramütés érheti. Ha a készülék hálózati vezetéke vagy csatlakozódugója sérült, akkor a készüléket ne használja.
- 14) A hálózati csatlakozódugót tilos a vezetéknél fogva kihúzni az aljzatból, a művelethez fogja meg a csatlakozódugót.
- 15) Ha a szita sérült, akkor a gyümölcscentrifugát ne használja.
- 16) A készüléket (motoros részt) vízbe vagy más folyadékba mártani tilos.
- 17) A készülék tisztítása, szét- és összeszerelése valamint áthelyezése előtt, illetve ha a készüléket hosszabb ideig nem kívánja használni, vagy azt felügyelet nélkül hagyja, akkor kapcsolja le a készüléket és a hálózati vezetéket húzza ki az elektromos aljzatból.
- 18) A tartozékok fel- és leszerelése előtt várja meg a forgó alkatrészek teljes leállítását.
- 20) Ha a készülék be van kapcsolva, akkor az adagoló nyílásba az ujját vagy más idegen tárgyat ne dugjon be.
- 21) Az alapanyagot az adagoló nyílásba az ujjával vagy más idegen tárggyal benyomni tilos. Ehhez a művelethez csak a készülékhez mellékelt nyomórudat használja.
- 22) A szita alján található apró kések élesek és hegyesek, legyen óvatos a szita megfogásakor. Az apró kések megérintése sérülést okozhat.
- 23) A gyártó nem vállal felelősséget a készülék és tartozékai helytelen használatából eredő károkért és sérülésekért (sérülés, égési sérülés, tűz, élelmiszer tönkremenetele stb.).



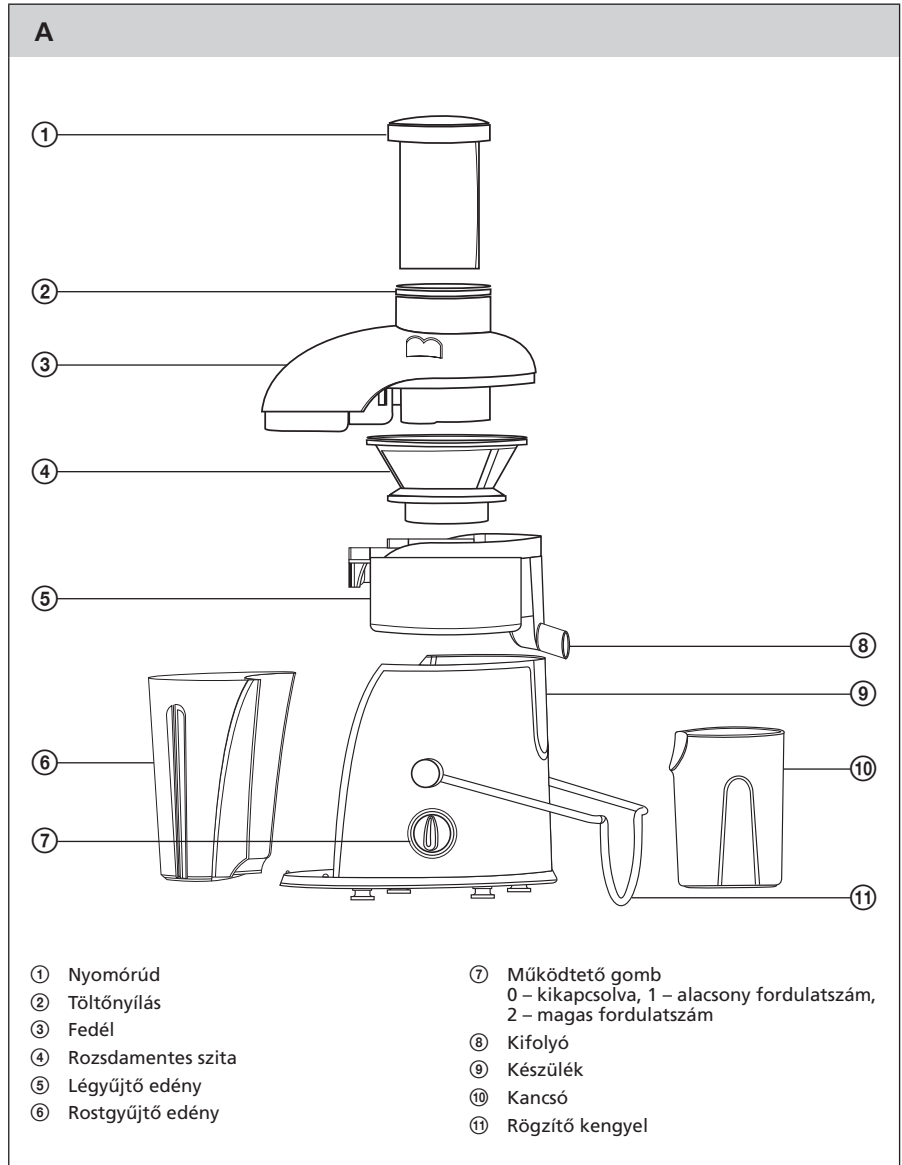
A működő gyümölcscentrifuga töltőnyílásába az ujját és más tárgyakat ne dugjon be (csak a feldolgozni kívánt gyümölcsöt vagy zöldséget).

Gyümölcscentrifuga

SJE 741BK / SJE 742RD / SJE 743WH

PH

A GYÜMÖLCSCENTRIFUGA RÉSZEI



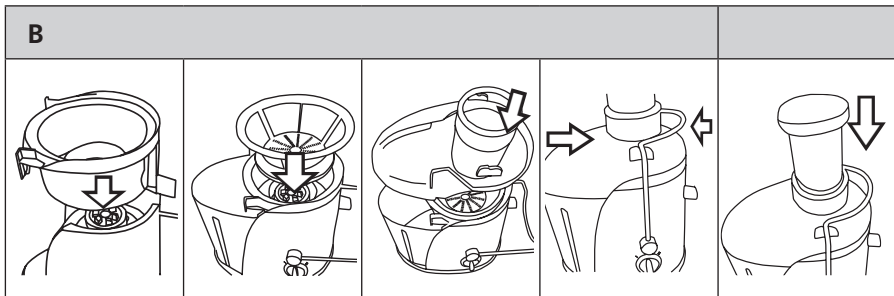
HU-5

AZ ELSŐ HASZNÁLATBA VÉTEL ELŐTT

- 1) Minden lehető alkatrészt, amely közvetlenül kapcsolatba kerül a feldolgozott élelmiszerekkel, mosogatószeres vízben alaposan mosogassa el. Az alkatrészeket öblítse le tiszta vízzel, majd szárítsa meg.
- 2) A gyümölcscentrifugát vízszintes, stabil és csúszásmentes munkalapra helyezze le.
- 3) A hálózati vezetékét csatlakoztassa egy elektromos fali aljzathoz (220–240 V).

A GYÜMÖLCSCENTRIFUGA ÖSSZEÁLLÍTÁSA

- 1) A készülékre helyezze rá (az ábra szerint) a légyűjtő edényt. A kifolyónak a készülék kivágásába kell kerülnie.
- 2) A légyűjtő edénybe tegye bele a rozsdamentes szitát. Ügyeljen arra, hogy a szita felüljön a készülék tengelyére. A szita akkor ül fel helyesen a tengelyre, ha a felső széle a légyűjtő széle alatt található.
- 3) A készülékre helyezze rá a rostgyűjtő edényt. Előbb a felső részét helyezze a készülékre, majd nyomja be az edény alját is. Ellenőrizze le a rostgyűjtő helyes felhelyezését. Akkor van a rostgyűjtő helyesen a készülékre helyezve, ha a hézag sehol sem nagyobb 1 mm-nél.
- 4) Tegye fel a fedelet és nyomja le.
- 5) Egyik kezével nyomja le a fedelet, a másikkal hajtsa fel a rögzítő kengyelt (a fedelet megfogja és rögzíti). Kattanást kell hallania. A gyümölcscentrifugába olyan biztonsági kapcsoló van beépítve, amely nem engedi a készülék bekapcsolását akkor, ha a fedél nincs felhelyezve és nincs a kengyellel rögzítve.
- 6) A töltőnyílásba tegye bele a nyomórudat. A nyomórúd megvezetését horony segíti (a töltőnyílás felső részén található kidudorodásra kell ráhelyezni).



A GYÜMÖLCSCENTRIFUGA HASZNÁLATA

- 1) A kifolyó alá tegye be a kancsót.
- 2) Készítse elő az alapanyagokat. Az alapanyagokat alaposan mossa meg. Az alapanyagokat akkora darabokra szeletelje fel, hogy azok könnyedén beleessenek az adagoló nyílásba. A kemény magot vagy héjat tartalmazó gyümölcsöket és zöldségeket előbb magozza ki (barack, mangó stb.), illetve a héjat (narancs, ananász, mandarin, dinnye stb.) távolítsa el, csak ezt követően tegye a mixerbe. A feldolgozáshoz további ötleteket a "Hasznos tanácsok" fejezetben talál (lásd később).
- 3) A működtető gombot kapcsolja "1" vagy "2" állásba (a feldolgozni kívánt alapanyagtól függően). Puha alapanyagok (pl. szőlő, málna, dinnye, paradicsom stb.) esetén az "1"-es fokozatot használja. Kemény alapanyagok (pl. ananász, zeller, sárgarépa, céklarépa, alma stb.) esetén a "2"-es fokozatot használja.

Gyümölcscentrifuga

SJE 741BK / SJE 742RD / SJE 743WH

PH

- 4) Az előkészített (feldarabolt) alapanyagokat dobja a töltőnyílásba, majd a nyomórúddal nyomja rá a forgó szitára. A nyomórúdat ne nyomja nagy erővel. A jobb hatékonyság érdekében az alapanyagokat lassan adagolja.
- 5) A kifacsart lé a kancsóba folyik ki, míg a száraz rost a rostgyűjtőbe kerül. Ha a rostgyűjtő megtelik, akkor a készüléket a működtető gombbal előbb kapcsolja le ("0" állás") és a hálózati vezetékét is húzza ki. A rögzítő kengyelt hajtsa le, emelje le a fedelet, majd a rostgyűjtőt vegye le és ürítse ki. A munka folytatása előtt, a rostgyűjtőt tegye vissza a készülékre, helyezze fel a fedelet, majd rögzítse a kengyellel. A hálózati vezetékét csatlakoztassa a fali aljzathoz és kapcsolja be a készüléket.



Figyelmeztetés!

A készüléket csak rövid ideig lehet üzemeltetni. A gyümölcscentrifugát legfeljebb csak 60 másodpercig üzemeltesse folyamatosan, majd tartson legalább 60 másodperces szünetet (a készülék megfelelő lehűlése érdekében). Három ilyen ciklus után a készüléket legalább 15 percig ne használja.

- 6) A munka befejezése után a hálózati vezetékét húzza ki az elektromos aljzathoz, majd a "Tisztítás és karbantartás" fejezetben leírtak szerint a készüléket és tartozékait tisztítsa meg.

HASZNOS TANÁCSOK

Mielőtt használatba venné a készüléket, olvassa el az alábbi tanácsokat, hogy a készüléket a legjobb hatásfokkal tudja üzemeltetni és minél nagyobb legyen a lékinyerés.

- Csak friss zöldségeket és gyümölcsöket használjon, ezeknek nagyobb a létartalma. A legtöbb levet szaftos gyümölcsökből és puha zöldségekből tud kinyerni, mint például: alma, ananász, narancs, szőlő, dinnye, uborka, sárgarépa, céklarépa, paradicsom stb. Éretlen és túlérett gyümölcsöket ne dolgozzon fel, ezek negatív hatással lehetnek a kész lé ízére és összetételére.
- A gyökérező zöldségeket (sárgarépa, céklarépa stb.) alaposan mossa meg, majd hámozza meg.
- A kemény magot tartalmazó gyümölcsöket (pl. barack, meggy, mangó, cseresznye, szilva stb.) a feldolgozás előtt magozza ki.
- Egyes gyümölcsökről a héjat nem kell eltávolítani (pl. alma, körte stb.), ezek hasznos anyagokat tartalmaznak. Csak a vastag és általában nem ehető héjakat kell eltávolítani (narancs, ananász stb.). A déligyümölcsöknél (citrom, narancs stb.) ajánlatos a belső fehér rostos részt is eltávolítani, mert keserű anyagokat tartalmaz.
- Almalé készítése esetén figyeljen arra, hogy milyen almafajtát dolgoz fel (nem egyforma a létartalma). A lédúsabb alma több (de hígabb) levet ad. Az almalé gyorsan megbarnul. Cseppentsen néhány csepp citromlevet a friss almalébe (lelassítja a lé barnulását).
- Ezt a gyümölcscentrifugát leveles zöldségek, vagy erősen rostos és szárazabb gyümölcsök feldolgozásához nem lehet használni (pl. spenót, banán, sóska, füge stb.).
- A kész levet legfeljebb csak egy napig tárolja (kizárólag a hűtőszekrényben). A friss lé gyorsan elveszti vitamintartalmát.

RECEPTEK

Paradicsomlé

A készülékbe dolgozzon fel 1 kg paradicsomot és frissen szolgálja fel. Az ízesítéshez használjon petrezselyem zöldjét és frissen darált borsot.

Almalé

4 darab nagy almát szeleteljen fel és dolgozzon fel a készülékkel. Frissen szolgálja fel. Használjon különböző almafajtákat. A vitamintartalom növeléséhez sárgarépát is dolgozzon bele a lébe.

Déligyümölcs keverék

Dolgozzon fel 1 ananászt, 1 papayát, 1 nagy narancsot. A lébe keverjen bele 1 (mixelt) mangót. Azonnal szolgálja fel.

Sárgarépás gyümölcslé

4 nagy sárgarépát és 2 nagy (édes) almát dolgozzon fel. Azonnal szolgálja fel.

Ananász lé

4 ananász karikát és 1 narancsot dolgozzon fel. Azonnal szolgálja fel.

TISZTÍTÁS ÉS KARBANTARTÁS

- A tisztítás megkezdése előtt a gyümölcscentrifugát kapcsolja le és a hálózati vezetékét húzza ki a fali aljzatból.
- A készülékről vegye le az élelmiszer alapanyagokkal közvetlenül kapcsolatba került tartozékokat (nyomórúd, fedél, szita, légyűjtő, rostgyűjtő, kancsó).



Figyelmeztetés!

A szétszerelés megkezdése előtt várja meg a szita teljes lefékezésődését.

A szita éles és hegyes, azt óvatosan fogja meg, ellenkező esetben sérülést szenvedhet.

- Minden levehető tartozékot, amely közvetlenül kapcsolatba került a feldolgozott élelmiszerekkel, mosogatószeres vízben alaposan mosogassa el. A tartozékokat tiszta vízzel öblítse le és szárítsa meg (vagy finom konyharuhával törölje szárazra).
- A motoros egységet mosogatószeres vízbe mártott és jól kicsavart ruhával törölje meg. Majd száraz ruhával alaposan törölje meg.
- A készüléket, a hálózati vezetékét, és a csatlakozódugót vízbe vagy más folyadékba mártani tilos.
- A tisztításhoz szerves oldószereket, hígítókat vagy karcoló és agresszív anyagokat használni tilos. Ezek a készüléken maradandó sérüléseket okozhatnak.

MŰSZAKI ADATOK

Névleges feszültség.....	220–240 V
Névleges frekvencia.....	50/60 Hz
Névleges teljesítményfelvétel.....	400 W
Érintésvédelmi osztály.....	II
Rostgyűjtő edény térfogata.....	1,2 l
Zajsztint.....	85 dB

A készülék deklarált zajsztintje 85 dB(A), ami "A" akusztikus teljesítménynek felel meg, 1 pW akusztikus teljesítményt figyelembe véve.

A csomagolás tartalma:

1 db gyümölcscentrifuga	1 db rozsdamentes szita
1 db rostgyűjtő edény	1 db légyűjtő edény
1 db kancsó (habfogóval)	1 db használati utasítás
1 db nyomórúd	1 db garancialevél
1 db fedél (adagoló nyílással)	

A szöveg és a műszaki paraméterek megváltoztatásának a joga fenntartva.

A HASZNÁLT CSOMAGOLÓANYAGOKRA VONATKOZÓ UTASÍTÁSOK ÉS TÁJÉKOZTATÓ

A használt csomagolóanyagot az önkormányzat által kijelölt hulladékgyűjtő helyen adja le.

AZ ELHASZNÁLÓDOTT ELEKTROMOS ÉS ELEKTRONIKUS BERENDEZÉSEK MEGSEMISÍTÉSE



Ez a jel a terméken vagy a kísérő dokumentációban arra hívja fel a figyelmét, hogy az elektromos vagy elektronikus termék nem dobható a háztartási hulladék közé. A megfelelő ártalmatlanításhoz és újrafelhasználáshoz a terméket kijelölt gyűjtőhelyen adja le. A fentiek alternatívájaként az EU országaiban, illetve más európai országokban, hasonló termék vásárlása esetén az elhasználdott termék az üzletben is leadható. A termék megfelelő módon történő ártalmatlanításával Ön is segíti megőrizni az értékes természeti erőforrásokat, és hozzájárul a nem megfelelő hulladék-megsemmisítés által okozott esetleges negatív környezeti és egészségügyi hatások megelőzéséhez. A további részletekről a helyi önkormányzati hivatal vagy a legközelebbi hulladékgyűjtő hely ad tájékoztatást. Az ilyen típusú hulladékok nem megfelelő módon történő ártalmatlanítása esetén a helyi előírások értelmében bírság szabható ki.

Az Európai Unió országaiban működő vállalkozások részére

Ha elektromos vagy elektronikus berendezést kíván ártalmatlanítani, akkor erre vonatkozóan kérjen információkat a termék eladójától vagy forgalmazójától.

Ártalmatlanítás az Európai Unió országain kívül

Ez a jel az Európai Unióban érvényes. Amennyiben ezt a terméket ártalmatlanítani kívánja, akkor tájékoztatásért forduljon a termék eladójához vagy a helyi önkormányzati hivatal illetékes osztályához.



A termék megfelel az adott termékekre vonatkozó összes európai uniós műszaki és egyéb előírásnak.