



HU ■ Elektromos kávédaráló

OLVASSA EL FIGYELMESEN ÉS A KÉSŐBBI FELHASZNÁLÁSOKHOZ IS ŐRIZZE MEG!

- A készüléket 8 évnél idősebb gyerekek, idős, testi és szellemi fogyatékos személyek, illetve a készülék használatát nem ismerő és hasonló készülék üzemeltetéseinek a tapasztalataival nem rendelkező személyek csak a készülék használati utasítását ismerő és a készülék használatáért felelősséget vállaló személy felügyelete mellett használhatják. A készülék nem játék, azzal gyerekek nem játszhatnak. A készüléket gyerekek csak felnőtt személy felügyelete mellett tisztíthatják.
- Az áramütések megelőzése érdekében, a készülék sérült hálózati vezetékét csak márkaszerviz, vagy villanyszerelő szakember cserélheti ki.

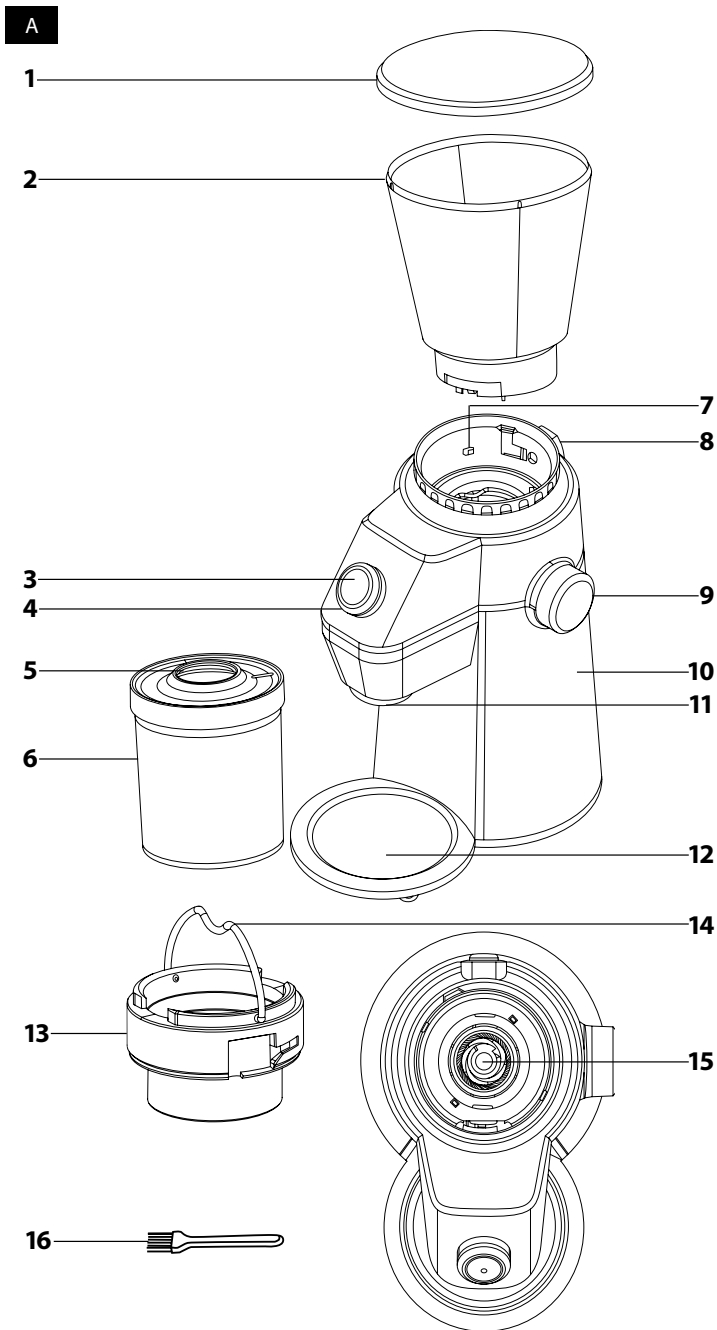


Figyelmeztetés!

A helytelen használat sérülésekhez vezethet.

- A készülék össze- vagy szétszerelése, tisztítása, illetve felügyelet nélkül hagyása előtt mindig feszültségmentesítse, a hálózati csatlakozódugó kihúzásával.
- A készüléket gyerekek nem használhatják. A készüléket és a hálózati vezetékét tartsa távol a gyerekektől.
- A készüléket idős, testi és szellemi fogyatékos személyek, illetve a készülék használatát nem ismerő és hasonló készülék üzemeltetéseinek a tapasztalataival nem rendelkező személyek csak a készülék használati utasítását ismerő és a készülék használatáért felelősséget vállaló személy felügyelete mellett használhatják.
- A készülék nem játék, azzal gyerekek nem játszhatnak.
- A készülék csak háztartásokban használható. A készülék nem használható a következő helyeken:
 - áruházi, irodai és egyéb munkahelyi kiskonyhák;
 - szállodai szobák és hasonló szálláshelyek;
 - mezőgazdasági farmok;
 - éjszakai szállások, teakonyhával.
- A készülékkel pörkölt szemes kávé lehet darálni. A készüléket ne használja a rendeltetésétől eltérő célokra.
- A készüléket ne használja kereskedelmi célokra, ipari környezetben vagy szabadban. A készüléket ne tegye elektromos vagy gáztűzhelyre, illetve működő tűzhelyek közelébe. A készüléket ne helyezze az asztal szélére, a mosogató csepegtető tálcájára vagy nem stabil felületre. A készüléket csak tiszta, száraz, stabil, sima és vízszintes felületre helyezze le.

- A készüléket csak a típuscímkén feltüntetett tápfeszültség értékeivel megegyező elektromos hálózathoz szabad csatlakoztatni.
- A tartályba nem szabad darált vagy instant kávé, illetve karamellizált vagy más módon előkészített kávészemeket, kakaóbabot, vagy más alapanyagokat betölteni. Ellenkező esetben a készülék meghibásodhat.
- A készülék bekapcsolása előtt győződjön meg a készülék helyes összeszereléséről.
- Ügyeljen arra, hogy használat közben a kávészem tartályba ne lógjon bele a ruhája, haja, illetve a tartályba ne dugjon be konyhai eszközöket vagy más tárgyakat. A tartályt megfelelő módon le kell zárni.
- Rendszeresen ellenőrizze le a darált kávé tartály telítettségét. Abban ne legyen a maximum jelnél több kávé.
- A készülék védelme érdekében, 5 perc használat után tartson körülbelül 30 perc szünetet.
- A készüléket és tartozékait tartsa tiszta állapotban. A készülék tisztítását a tisztítással és karbantartással foglalkozó fejezetben leírtak szerint hajtsa végre.
- A készüléket, a hálózati vezetéket és a csatlakozódugót vízbe vagy más folyadékba mártani tilos, ellenkező esetben áramütés érheti.
- A hálózati vezetékre ne helyezzen rá nehéz tárgyakat. A hálózati vezeték nem lóghat le az asztalról (munkalapról) és nem érhet hozzá forró tárgyakhoz, a csatlakozódugót pedig nem érheti víz vagy nedvesség.
- A hálózati vezetéket nem szabad a vezetéknél megfogva a fali aljzatból kihúzni, a művelethez a csatlakozódugót fogja meg. Ellenkező esetben a vezeték vagy az aljzat megsérülhet.
- A készüléket sérült hálózati vezetékkel használni tilos.
- Amennyiben a készülék megsérült, illetve ha a készülék nem működik megfelelően, akkor azt ne kapcsolja be.
- A veszélyes helyzetek elkerülése érdekében a készüléket ne próbálja meg saját erőből megjavítani, illetve azt bármilyen módon átalakítani. A készülék minden javítását bízza a legközelebbi márkaszervizre. A készülék illetéktelen megbontása esetén a termékhiba felelősség és a garancia megszűnik.



HU Elektromos kávédaráló

Használati útmutató

- A készülék első használatba vétele előtt olvassa el a használati útmutatót, akkor is, ha hasonló készülékek használatát már ismeri. A készüléket a jelen használati útmutatóban leírtak szerint használja. A használati útmutatót őrizze meg, később is szüksége lehet rá.
- Legalább a termékhiba felelősség (illetve garancia) időtartama alatt javasoljuk az eredeti csomagolás (kartondoboz és egyéb csomagolóanyagok), a pénztári bizonylat, a termékhiba felelősségre vonatkozó gyártói nyilatkozat vagy a garancialevél megőrzését. Javasoljuk, hogy szállítás esetén a készüléket az eredeti dobozába csomagolja vissza.

A KÉSZÜLÉK RÉSZEI

- A1** Szemes kávé tartály fedél
- A2** Szemes kávé tartály, kapacitása kb. 350 g
- A3** Be- és kikapcsoló gomb
- A4** Darált kávé mennyiség szabályozó
- A5** Darált kávé tartály fedél
- A6** Darált kávé tartály, kapacitása kb. 150 g
- A7** Szemes kávé tartály tartó
- A8** Szemes kávé tartály kioldó gomb
- A9** Darálási finomság szabályozó gomb, 15 darálási finomság állítható be
- A10** Készülék háza
- A11** Darált kávé adagoló
- A12** Darált kávé tartály lerakó felület
- A13** Felső daráló kerék
- A14** Fogantyú
- A15** Alsó daráló kerék
- A16** Tisztító kefe

AZ ELSŐ HASZNÁLATBA VÉTEL ELŐTT

- Az első használatba vétel előtt a készüléket és tartozékait vegye ki a csomagolásból, majd arról távolítson el minden csomagolóanyagot és reklámcímkét. Ellenőrizze le a készüléket és tartozékait, illetve azok sérülékenységét.
- A kávédarálót sima, vízszintes és tiszta felületre állítsa fel, és vegye ki a szemes kávé tartályt **A2**. Nyomja meg a kioldó gombot **A8** és a kávé tartályt **A2** az óramutató járásával ellenkező irányba fordítsa el. A tartályt **A2** felfelé húzza ki.
- A szemes kávé tartályt **A2**, a szemes kávé tartály fedelét **A1**, a darált kávé tartályt **A6** és a darált kávé tartály fedelét **A5** mosogatószeres meleg vízben mosogassa el. Majd öblítse le tiszta vízzel és szárítsa meg.
- A készülék külső felületét mosogatószeres vízbe mártott és jól kicsavart puha ruhával törölje meg, majd törölje szárazra.



Figyelmeztetés!

A készüléket vízbe vagy más folyadékba mártani, vagy folyóvíz alatt elmosni tilos. A daráló részbe vizet vagy más folyadékot önteni tilos!

A KÉSZÜLÉK HASZNÁLATA

- A kávédarálót sima, vízszintes és tiszta felületre állítsa fel, és a hálózati vezetékét még ne csatlakoztassa a fali aljzathoz. Ellenőrizze le, hogy a tartályban **A2** nincs-e valamilyen idegen tárgy vagy szennyeződés.

A kávédaráló össze- és szétszerelése

- A szemes kávé tartályon **A2** található mélyedést állítsa szembe a tartóval **A7**, a tartályt **A2** nyomja rá a tartóra **A7**, és a tartályt **A2** az óramutató járásával azonos irányba forgassa el.
- A szemes kávé tartály **A2** kiszéréséhez nyomja meg a kioldó gombot **A8** és a kávé tartályt **A2** az óramutató járásával ellenkező irányba fordítsa el. A tartályt **A2** felfelé húzza ki.



Megjegyzés

A kávédarálóba olyan biztonsági kapcsoló van beépítve, amely nem engedi a készülék bekapcsolását, ha a szemes kávé tartály **A2** nincs a készülékbe szerelve, vagy rosszul van beszerelve.
Az össze- és szétszerelés előtt a hálózati vezetékét mindig húzza ki a fali aljzathoz.

A szemes kávé tartály feltöltése

- A tartályba **A2** töltsön frissen pörkölt szemes kávé és a fedelet **A1** tegye fel. Biztonsági okok miatt a tartályt **A2** fedél nélkül ne üzemeltesse. A tartályban tárolt szemes kávé fedél nélkül elveszti az aromáját.



Figyelmeztetés!

A tartály **A2** maximális kapacitása 360 g. Ne töltsön a maximum jelnél több kávé a tartályba. A tartályba **A2** nem szabad darált vagy instant kávé, illetve karamellizált vagy más módon előkészített kávészemeket, kakaóbabot, vagy más alapanyagokat betölteni. Ellenkező esetben a készülék meghibásodhat.



Megjegyzés

Ha a szemes kávé a tartályban nem kívánja rövid időn belül darálni, akkor a tartályt **A2** vegye ki a készülékből és a kávé szemeket légmentesen lezárható edénybe öntse át, majd az edényt hűvös szekrényben tárolja.

Kávédarálás

- A hálózati vezetékét teljesen tekerje szét, és a csatlakozódugót dugja egy fali aljzatra.
- A be- és kikapcsolás gomb **A3** háttérvilágítása bekapcsol.
- A darált kávé tartályba **A6** tegye fel a fedelet **A5** és a tartályt **A6** tegye a kávéadagoló **A11** alá. A fedél nyílása legyen pontosan az adagoló **A11** alatt, hogy a darált kávé a tartályba **A6** potyogjon.
- A szabályozó gomb **A9** segítségével állítsa be a kávédarálás finomságát (a főzni kívánt kávéfőző függően):
 - 1–6 fokozatot az eszpresszó kávéfőzőhöz;
 - 6–8 fokozatot a dugattyús kávéfőzőhöz;
 - 8–11 fokozatot a csepegtető kávéfőzőhöz;
 - 11–15 fokozatot a „french press” kávéfőzőhöz.
- A kávé mennyiség szabályozó gombbal **A4**, a főzni kívánt csészék száma alapján, állítsa be a darált kávé mennyiségét. A mennyiséget 2 és 10 csésze között lehet beállítani. A szabályozó gombbal 5 perces kávé darálást is be lehet állítani.
- Nyomja meg a be- és kikapcsoló gombot **A3**, a készülék megkezdi a kávé darálását. Darálás közben a be- és kikapcsoló gomb **A3** háttérvilágítása villog. A be- és kikapcsoló gomb **A3** ismételt megnyomásával bármikor megszakíthatja a darálást.
- A beállított darálás befejezése után a kávédaráló automatikusan kikapcsol. A be- és kikapcsolás gomb **A3** háttérvilágítása folyamatosan tovább világít.
- Ha a kávédarálót már nem kívánja használni, akkor a hálózati csatlakozódugót húzza ki a fali aljzathoz.
- Ha darálás közben a darált kávé tartály **A6** megtelik, vagy a szemes kávé tartályból **A2** kifogy a kávé, akkor előbb mindig a be- és kikapcsoló gombot **A3** nyomja meg, majd a hálózati csatlakozódugót is húzza ki a fali aljzathoz. Írta ki a darált kávé tartályt **A6**, vagy töltsön szemes kávé a tartályba, majd a hálózati vezetékét csatlakoztassa a fali aljzathoz, és a gomb **A3** megnyomásával folytassa a kávédarálást.



Megjegyzés

5 perc folyamatos használat után tartson körülbelül 30 perc szünetet, majd a darálót nem használjon a tudjon hűlni. A kávédaráló hűlése alatt a hálózati vezetékét a fali aljzathoz is húzza ki. Ez egy biztonsági intézkedés, amelyet a készülék védelme érdekében kell végrehajtani. Javasoljuk, hogy a kávé 90 másodpercig darálja, majd tartson 90 másodperces szünetet.



Megjegyzés

A darált kávé tartály **A6** kapacitása körülbelül 150 g. Minden darálás után a megdarált kávé használja fel, vagy öntse egy légmentesen lezárható edénybe. A készülékhez mellékelte darált kávé tartályban **A6** a megdarált kávé nem lehet tárolni.

Takarékos üzemmód

- Ha a kávédarálót nem használja, akkor az 90 másodperc múlva készenléti állapotba kapcsol át.

Kávé vásárlási és tárolási tanácsok

- A tárolási idő csökkentése érdekében vásároljon kisebb csomagolású kávé.
- Lehetőleg csak frissen pörkölt kávé vásároljon, és a kávé a pörköltéstől számított 3 héten belül használja fel.
- A kávészemeket hűvös, sötét és száraz helyen, lehetőleg légmentesen lezárt edényben tárolja.
- A kávéfőzéshez használjon frissen darált kávé. A darálva tárolt kávé egy idő után elveszti az aromáját.

A darálási finomság beállítása

- A készüléken 15 fokozatot lehet beállítani a darálási finomságot a különböző kávéfőzőkhez. Ha a darált kávé eszpresszó kávéfőzőben kívánja kifőzni, akkor daráljon finomabb szemcséket. Ha a kávé csepegtető készülékben főzi ki, akkor daráljon durvább szemcséket.
- Ha a darált kávé eszpresszó kávéfőzőben főzi ki, és a kávé nagyon lassan folyik ki a kávéfőzőből, valamint a kávé íze nagyon keserű, akkor állítson be durvább darálást. Amennyiben a kávéfőzés közben a kávé nagyon gyorsan kifolyik és izetlen, akkor túlságosan durvára darálta meg a kávé. Állítson be finomabb darálást.

TISZTÍTÁS ÉS KARBANTARTÁS

- A tisztítás megkezdése előtt a készülék hálózati vezetékét húzza ki a fali aljzathoz, és várja meg a kávédaráló teljes lehűlését.
- A tisztításhoz abrázió anyagokat, oldószereket stb. tartalmazó tisztítóanyagokat használni tilos. Ezek a készülék felületét és alkatrészeit maradóan sérüléseket okozhatnak. Ezek a készülék tartozékait nem lehet mosogatógéppel elmosgatni!



Figyelmeztetés!

A készüléket, a hálózati vezetékét és a csatlakozódugót vízbe vagy más folyadékba mártani tilos, ellenkező esetben áramütés érheti.

- A szemes kávé tartályt **A2** kiszéréséhez nyomja meg a kioldó gombot **A8** és a tartályt **A2** az óramutató járásával ellenkező irányba fordítsa el. A tartályt **A2** felfelé húzza ki.
- A megdarált kávé használja fel, vagy öntse egy légmentesen lezárható edénybe, a szemes kávé tartályból **A2** a kávé szintén egy légmentesen lezárható edénybe öntse át.

- A szemes kávé tartályt **A2**, a szemes kávé tartály fedelet **A1**, a darált kávé tartályt **A6** és a darált kávé tartály fedelet **A5** mosogatószeres meleg vízben mosogassa el. Majd öblítse le tiszta vízzel és szárítsa meg.
- A fogantyút **A14** hajtsa fel, a felső daráló kereket **A13** az óramutató járásával ellenkező irányba forgassa el, és vegye ki a készülékből.
- Kefe vagy ecset segítségével a felső **A13** és alsó **A15** daráló kerekekről távolítsa el a kávémaradványokat.
- A felső daráló keréken **A13** található hornyokat állítsa egy vonalba a daráló kamrában található büttyökkel. A daráló kereket nyomja le, és az óramutató járásával azonos irányba elfordítva rögzítse.



Figyelmeztetés!

A daráló kerekek tisztítását óvatosan és körültekintő módon hajtsa végre. A daráló kerekek élesek, kézsérülést okozhatnak.

- A készülék külső felületét mosogatószeres vízbe mártott és jól kicsavart puha ruhával törölje meg, majd törölje szárazra.

Tárolás

- Ha a készüléket hosszabb ideig nem kívánja használni, akkor azt kapcsolja ki, a hálózati vezetékét húzza ki az aljzatból, várja meg a készülék teljes lehűlését, majd a készüléket a Tisztítás és karbantartás fejezetben leírtak szerint tisztítsa meg.
- A tárolás előtt győződjön meg arról, hogy a készülék és tartozékai tiszták és szárazak-e.
- A készüléket száraz, tiszta és szellőztetett, extrém hőmérsékletektől, gyerekektől és háziállatoktól védett helyen tárolja.

MŰSZAKI ADATOK

Névleges feszültség.....	220–240 V~
Névleges frekvencia.....	50–60 Hz
Névleges teljesítményfelvétel.....	150 W
Zajsztint.....	85 dB(A)

A készülék deklarált zajsztintje 85 dB(A), ami „A” akusztikus teljesítménynek felel meg, 1 pW akusztikus teljesítményt figyelembe véve.



Áramütés elleni védelem:

II. osztály. A felhasználó áramütés elleni védelméről kettős szigetelés gondoskodik.

A szöveg és a műszaki paraméterek megváltoztatásának a joga fenntartva.

A HASZNÁLT CSOMAGOLÓANYAGOKRA VONATKOZÓ UTASÍTÁSOK ÉS TÁJÉKOZTATÓ

A használt csomagolóanyagot az önkormányzat által kijelölt hulladékgyűjtő helyen adja le.

AZ ELHASZNÁLÓDOTT ELEKTROMOS ÉS ELEKTRONIKUS BERENDEZÉSEK MEGSEMMITÉSE



Ez a jel a terméken vagy a kísérő dokumentációban arra hívja fel a figyelmét, hogy az elektromos vagy elektronikus termék nem dobható a háztartási hulladék közé. A megfelelő ártalmatlanításhoz és újrafelhasználáshoz a terméket kijelölt gyűjtőhelyen adja le. A fentiek alternatívájaként az EU országokban, illetve más európai országokban, hasonló termék vásárlása esetén az elhasználódott termék az üzletben is leadható.

A termék megfelelő módon történő ártalmatlanításával Ön is segíti megőrizni az értékes természeti erőforrásokat, és hozzájárul a nem megfelelő hulladék-megsemmités által okozott esetleges negatív környezeti és egészségügyi hatások megelőzéséhez. A további részletekről a helyi önkormányzati hivatal vagy a legközelebbi hulladékgyűjtő hely ad tájékoztatást.

Az ilyen típusú hulladékok nem megfelelő módon történő ártalmatlanítása esetén a helyi előírások értelmében bírság szabható ki.

Az Európai Unió országaiban működő vállalkozások részére

Ha elektromos vagy elektronikus berendezést kíván ártalmatlanítani, akkor erre vonatkozóan kérjen információkat a termék eladójától vagy forgalmazójától.

Ártalmatlanítás az Európai Unió országain kívül

Ez a jel az Európai Unióban érvényes. Amennyiben ezt a terméket ártalmatlanítani kívánja, akkor tájékoztatásért forduljon a termék eladójához vagy a helyi önkormányzati hivatal illetékes osztályához.



A termék megfelel az adott termékekre vonatkozó összes európai uniós műszaki és egyéb előírásnak.