

SENCOR®

SAC MT1411C



HU ■ Mobil klímaberendezés

Az eredeti útmutató fordítása

OLVASSA EL FIGYELMESEN ÉS A KÉSŐBBI FELHASZNÁLÁSOKHOZ IS ŐRIZZE MEG!



Ez a jel azt jelenti, hogy a használati útmutató előírásainak a be nem tartása súlyos vagy akár halálos sérülést is okozhat.



FIGYELMEZTETÉS! A súlyos vagy akár halálos személyi sérülések és anyagi károk megelőzése érdekében az alábbi utasításokat be kell tartani. Az utasítások figyelmen kívül hagyása súlyos vagy akár halálos sérülést, illetve anyagi károkat okozhat.

- A készüléket 8 évnél idősebb gyerekek, idős, testi és szellemi fogyatékos személyek, illetve a készülék használatát nem ismerő és hasonló készülék üzemeltetéseinek a tapasztalataival nem rendelkező személyek csak a készülék használati utasítását ismerő és a készülék használatáért felelősséget vállaló személy felügyelete mellett használhatják. A készüléket gyerekek csak felnőtt személy felügyelete mellett tisztíthatják. A készülék nem játék, azzal gyerekek nem játszhatnak.
- A balesetek és áramütések elkerülése érdekében, a készülék hálózati vezetékét csak márkaszerviz vagy villanyszerelő szakember cserélheti ki. A készüléket sérült hálózati vezetékkel használni tilos.
- A készüléket idős, testi és szellemi fogyatékos személyek és gyerekek, illetve a készülék használatát nem ismerő és hasonló készülék üzemeltetéseinek a tapasztalataival nem rendelkező személyek csak a készülék használati utasítását ismerő és a készülék használatáért felelősséget vállaló személy felügyelete mellett használhatják (az európai országokon kívüli országokra vonatkozik).
- A gyerekeket ne hagyja felügyelet nélkül. Ügyeljen arra, hogy a készülékkel gyerekek ne játszanak.

- A készüléket mechanikus sérülésektől védve kell tárolni és használni.
- A készüléket jól szellőztethető helyen kell tárolni, illetve a használat esetén figyelembe kell venni a készülék műszaki lehetőségeit (helyiség térfogata).
- A készüléket nem szabad olyan helyiségben tárolni és üzemeltetni, ahol nyílt lángot (pl. gáztűzhelyt) használnak, vagy ahol más hőforrást (pl. hőszugárzót) üzemeltetnek.
- A készüléket csak a típuscímkén feltüntetett tápfeszültség értékeivel megegyező elektromos hálózathoz szabad csatlakoztatni.
- A szerelést a telepítési előírásoknak megfelelően végezze el. A szakszerűtlenül végrehajtott javításnak áramütés, készülék- vagy személyi sérülés, illetve tűz lehet a következménye.
- Az áramütés, valamint tűzokozás kockázatának a megelőzése érdekében a készüléket nem szabad időkapcsolós vagy más módon programozott aljzatról üzemeltetni, amely a készüléket a felhasználó beavatkozása nélkül is be tudná kapcsolni.
- A készüléket a felhasználás országában érvényes érintésvédelmi utasítások és előírások szerint kell az elektromos hálózathoz csatlakoztatni.
- A készüléket csak szabályszerűen leföldelt aljzathoz csatlakoztassa. A készüléket csak olyan hálózati ághoz csatlakoztassa, amelynek a védelméről megfelelő kismegszakító gondoskodik. A készülék áramfelvételénél a kismegszakító kapcsoló árama legyen nagyobb. A készülék maximális áramfelvételének az értéke a típuscímkén van feltüntetve. Kérjen tanácsot és segítséget villanyszerelő szakembertől.
- A készüléket csak a jelen használati útmutatóban leírtak szerint, a rendeltetésének megfelelő célokra használja.
- A készülék csatlakozódugóját olyan fali aljzatba dugja be, amelyik akadálymentesen és könnyen elérhető, hogy szükség esetén a csatlakozódugót azonnal ki lehessen húzni.
- A készüléket háztartásokban, irodákban és más hasonló helyiségekben lehet használni. A készüléket poros és nedves helyen, ipari környezetben, vagy veszélyes vegyi és robbanó anyagok közelében, illetve mosodákban, fürdőszobákban, továbbá szabadban használni tilos.

- A készüléket ne tegye nyílt láng vagy más hőforrások közelébe.
- A készüléket nem stabil felületre (pl. vastag és puha szőnyegre) felállítani tilos.
- A készüléket vízszintes és sima, száraz és stabil felületre kell felállítani. Ha a készülék billeg a padlón, akkor az berezeghet és működés közben hangosabb lesz.
- A készülék kerekeken mozgatható. Áthelyezés közben legyen óvatos, nehogy a készülék ferde feleletről, vagy lépcsőről leguruljon. Szükség esetén a kerekeket ékekkel támassza ki.
- A készülékre csak eredeti alkatrészeket szereljen fel. A készülék össze- vagy szétszerelése előtt a készüléket kapcsolja le, és a hálózati vezetékét húzza ki a fali aljzatból.
- Kizárólag csak a készülékhez mellékelt tartozékokat és alkatrészeket használja a telepítéshez. Idegen tartozékok és alkatrészek használata vízszivárgást, tüzet, személyi sérülést, anyagi kárt, vagy áramütést okozhat.
- A készülék hálózati vezetékének a hosszát ne változtassa meg, illetve a készüléket ne használja hosszabbító vezetékhez csatlakoztatva.
- A készüléket ne csatlakoztassa elosztóhoz, más elektromos fogyasztókkal együtt. A nem megfelelő elektromos bekötésnek áramütés vagy tűz lehet a következménye.
- A hálózati vezetékét ne tegye szőnyeg alá. A hálózati vezetékét ne tegye takaróléc vagy más burkolat alá. A hálózati vezetékét ne tegye bútor vagy a készülék alá. A kábelt úgy helyezze el, hogy abban senki se akadjon el, és senkit se akadályozzon a mozgásban.
- Az elektromos aljzathoz való csatlakoztatás előtt ellenőrizze le, hogy a készülék a jelen használati útmutató szerint helyesen össze van-e szerelve.
- A készüléket nedves és vizes kézzel ne fogja meg. Ez különösen fontos utasítás abban az esetben, ha a készülék a hálózathoz van csatlakoztatva.
- A készüléket vízbe vagy más folyadékba mártani, vagy folyóvíz alatt elmosni tilos. A készüléket óvja a freccsenő víztől is. Ha a készüléket víz érte, akkor a készüléket a hálózati vezeték kihúzásával azonnal

feszültségmentesítse.

- A levegő bemeneti és kimeneti nyílásokat letakarni, vagy azokba bármilyen tárgyat bedugni tilos. Ellenkező esetben a készülék meghibásodhat.
- Használat közben a készülék körül (felül és körbe), hagyjon legalább 30 cm szabad helyet a levegő megfelelő áramlásához és a készülék hűléséhez.
- A helyiségben tartózkodó személyek ügyeljenek arra, hogy ne tartózkodjanak hosszú ideig a hideg levegő áramlási útjában. A folyamatos hideg levegő kedvezőtlenül hat az emberi szervezetre.
- A készülék be- és kikapcsolásához a működtető panelen (vagy a távirányítón) található gombokat használja. A készüléket ne kapcsolja ki a hálózati csatlakozódugó kihúzásával.
- Ha a készüléket már nem kívánja használni, azt felügyelet nélkül hagyja, mozgatni, tisztítani vagy szétszerelni szeretné, akkor a készüléket kapcsolja le és a hálózati csatlakozódugót is húzza ki az elektromos aljzataból.
- A készülék burkolatát ne próbálja meg leszerelni.
- A hálózati vezetéket nem szabad a vezetéknél megfogva a fali aljzataból kihúzni, a művelethez a csatlakozódugót fogja meg. Ellenkező esetben a vezeték vagy az aljzat megsérülhet.
- Ha a készülék sérült, felborult vagy a hálózati vezetéke hibás, akkor a készüléket ne használja.
- A készüléket álló helyzetben tárolja és használja. A készüléket függőleges, vagy kissé megdőntött helyzetben lehet mozgatni és áthelyezni. A használat után a készülékben összegyűlt kondenzátumot ki kell engedni (vagy ki kell önteni). Áthelyezés (szállítás) után várjon 1 órát a készülék bekapcsolásával.
- Ha a készülék a használat közben felborult, akkor a készüléket a hálózati vezeték kihúzásával azonnal feszültségmentesítse. Szemrevételezéssel ellenőrizze le, hogy a készülék nem sérült-e meg. Amennyiben bizonytalanság merül fel a készülék műszaki állapotát illetően, akkor forduljon a márkaszervizhez.

- Vihar idején a készüléket kapcsolja le, és a hálózati vezetéket is húzza ki a fali aljzatból, hogy a villám okozta túlfeszültség ne tegye tönkre a készüléket.
- Amennyiben a készülékből szokatlan hang hallatszik, vagy abból füst áramlik ki, akkor a készüléket a hálózati vezeték kihúzásával azonnal feszültségmentesítse.
- Ha a készülék nem működik megfelelő módon, leesett vagy más módon megsérült, illetve vízbe esett, akkor azt ne használja. A veszélyes helyzetek elkerülése érdekében a készüléket ne próbálja meg saját erőből megjavítani, illetve azt bármilyen módon átalakítani. A készülék minden javítását bízza a legközelebbi márkaszervizre. A készülék illetéktelen megbontása esetén a termékhiba felelősség és a garancia megszűnik.



Az útmutatót olvassa el.



Figyelmeztetés!

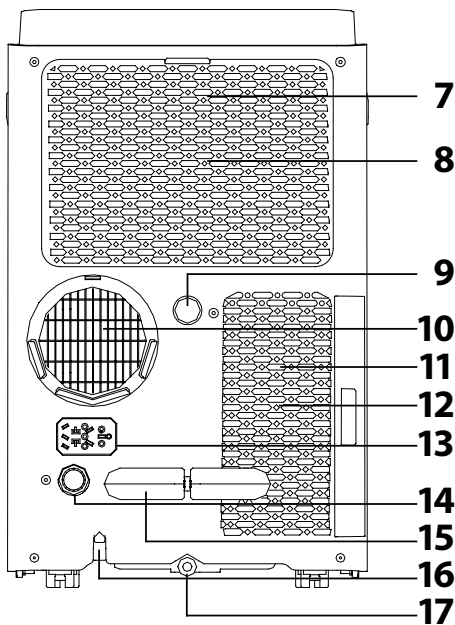
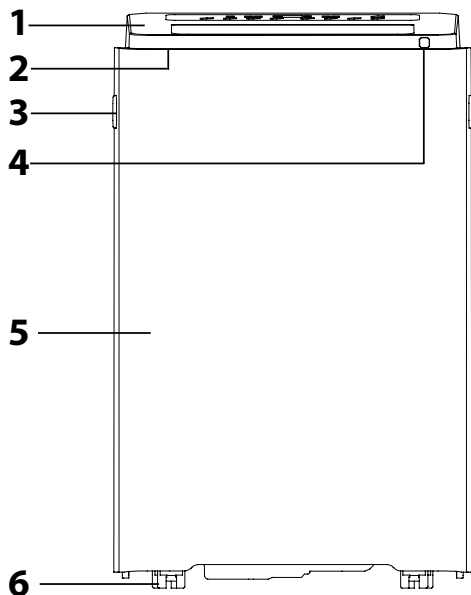
Tűzveszély.

R290 HŰTŐGÁZT TARTALMAZÓ KÉSZÜLÉKEKHEZ KAPCSOLÓDÓ SPECIFIKUS FIGYELMEZTETÉSEK

- Figyelmesen olvassa el az utasításokat.
- A készülék tisztításához csak a mellékelt (vagy a gyártó által ajánlott) eszközöket használja.
- A készüléket csak olyan helyiségben szabad használni, ahol nincs nyílt láng (pl. kandalló, tűzhely stb.), vagy más tüzet okozó hőforrás (pl. hőszugárzó).
- A készülék házát ne fúrja meg és ne közelítsen a készülékhez nyílt lánggal.
- A készülékben található hűtőközeg szagtalan gáz.
- A készülék szellőztető nyílásait ne takarja le.
- A készüléket csak olyan helyiségben használja, amelynek az alapterülete meghaladja a 14 m²-t.
- A készülék kb. 280 g R290 hűtőgázt tartalmaz.

- A R290 hűtőgáz környezetvédelmi szempontból megfelel a vonatkozó európai előírásoknak. A hűtőrendszert megfűrni, vagy elvágni tilos.
- A készüléket csak olyan helyiségben szabad tárolni és használni, ahol az esetlegesen kiszivárgó hűtőközeget nem gyújtja be nyílt láng vagy szikra. A hűtőközeg a levegővel elkeveredve robbanásveszélyes elegyet képez.
- A készüléket védeni kell a mechanikus sérülésektől.
- A hűtőrendszeren javítást csak olyan személy végezhet, aki rendelkezik megfelelő képesítéssel és bizonyítvánnyal (tanúsítvánnyal) a hasonló hűtőrendszerek javítására.
- A készüléken a felhasználó csak a gyártó által előírt tisztítási és karbantartási feladatokat hajthatja végre. A készülék megbontásával járó javításokat és karbantartásokat csak márkaszerviz, vagy megfelelő (hűtőrendszerek javítására feljogosító) tanúsítvánnyal rendelkező személy végezhet.
- A hűtőközeg anyagára vonatkozó információkat a készülék típuscímkején találja meg.
- Tartsa be a hűtőgázra vonatkozó nemzeti előírásokat is.

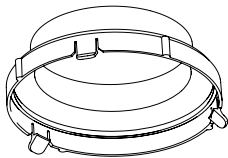
A



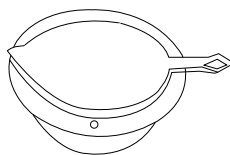
B



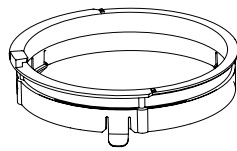
1



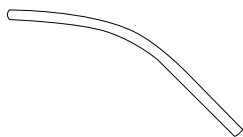
2



3



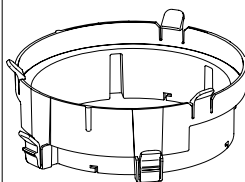
4



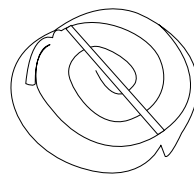
5



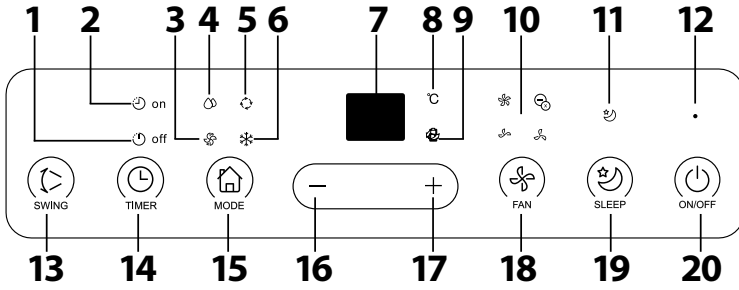
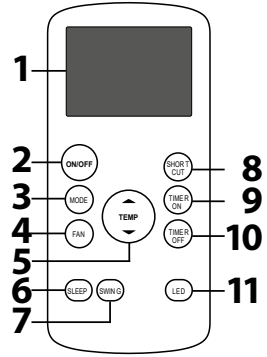
6



7



8

C**D**

- A készülék első használatba vétele előtt olvassa el a használati útmutatót, akkor is, ha hasonló készülékek használatát már ismeri. A készüléket a jelen használati útmutatóban leírtak szerint használja. A használati útmutatót őrizze meg, később is szüksége lehet rá.
- Legalább a termékhiba felelősség (illetve garancia) időtartama alatt javasoljuk az eredeti csomagolás (kartondoboz és egyéb csomagolóanyagok), a pénztári bizonylat, a termékhiba felelősségre vonatkozó gyártói nyilatkozat vagy a garancialevél megőrzését. Javasoljuk, hogy szállítás esetén a készüléket az eredeti dobozába csomagolja vissza.

A KÉSZÜLÉK RÉSZEI

- | | |
|---|--|
| A1 Működtető panel | A10 Levegő kimenet |
| A2 Vízszintes lamellák, automatikus beállítással | A11 Felső légszűrő (a védőrács mögött) |
| A3 Fogantyúkat (a készülék két oldalán) | A12 Alsó levegő beszívás |
| A4 Távirányító érzékelő | A13 Csatlakozódugó tároló (szállításhoz) |
| A5 Elülső burkolat | A14 Leeresztő nyílás (csak a szivattyúval szerelt típusoknál) |
| A6 Kerek | A15 Hálózati vezeték tartó |
| A7 Felső légszűrő (a védőrács mögött) | A16 Hálózati vezeték |
| A8 Felső levegő beszívás | A17 Alsó tartály leeresztő nyílás |
| A9 Felső leeresztő furat | |

TARTOZÉKOK

- | | |
|---|---|
| B1 Rugalmas levegő elvezető cső | B5 Leeresztő tömlő |
| B2 „A” adapter a rugalmas cső falhoz csatlakoztatásához | B6 Ablak betét, nyílással |
| B3 Karima dugóval | B2 „B” adapter a rugalmas cső ablakba csatlakoztatásához |
| B4 Kerek adapter a rugalmas cső készülékhez csatlakoztatásához | B8 Tömítés |

A MŰKÖDTETŐ PANEL RÉSZEI

- | | |
|---|--------------------------------|
| C1 Automatikus kikapcsolás kijelző | C12 Bekapcsolás kijelző |
| C2 Automatikus bekapcsolás kijelző | C13 SWING gomb |
| C3 Ventilátor üzemmód kijelző | C14 TIMER gomb |
| C4 Páramentesítés üzemmód kijelző | C15 MODE gomb |
| C5 Automatikus üzemmód kijelző | C16 – gomb |
| C6 Hűtés üzemmód kijelző | C17 + gomb |
| C7 LED kijelző | C18 FAN gomb |
| C8 Hőmérséklet mértékegység kijelző | C19 SLEEP gomb |
| C9 Takarékos üzemmód kijelző (csak bizonyos típusoknál) | C20 ON/OFF gomb |
| C10 Ventilátor fordulatszám kijelző (alacsony – közepes – magas) | |
| C11 Alvás üzemmód kijelző | |

TÁVIRÁNYÍTÓ

- | | |
|-----------------------|---------------------------|
| D1 Kijelző | D7 SWING gomb |
| D2 ON/OFF gomb | D8 SHORT CUT gomb |
| D3 MODE gomb | D9 TIMER ON gomb |
| D4 FAN gomb | D10 TIMER OFF gomb |
| D5 TEMP gomb | D11 LED gomb |
| D6 SLEEP gomb | |

TELEPÍTÉS

A mobil klímaberendezés elhelyezése

A mobil klímaberendezést tiszta, száraz, stabil és vízszintes felületre állítsa fel, egy földelt fali aljzat közelébe.

A megfelelő hatékonyság érdekében a készülék és a fal, vagy más környező tárgyakkal között hagyjon 30 cm szabad helyet.



Megjegyzés

A mobil klímaberendezéssel nem lehet működő számítógép szerveket tartalmazó helyiségeket hűteni.

A készülék telepítését, karbantartását és javítását bízva megfelelően felkészült, és a szükséges tanúsítványokkal is rendelkező szakemberre.

A rugalmas cső csatlakoztatása a mobil klímaberendezéshez

A készülék megfelelő működtetéséhez a rugalmas csövet **B1** a készülékhez, valamint a falban található furathoz, vagy az ablakba elhelyezett betétéhez kell csatlakoztatni. A rugalmas csövet **B1** telepíteni kell, amennyiben a készüléket hűtésre és páramentesítésre kívánja használni, illetve automatikus üzemmódban kívánja működtetni. A rugalmas csövet **B1** nem kell telepíteni, amennyiben a készüléket csak a levegő keringtetésére kívánja használni (a beépített ventilátor segítségével).

A rugalmas cső **B1** egyik végére húzza rá a kerek adaptert **B4**, majd az adaptert csatlakoztassa a levegő kimenethez **A10** a készüléken. A kerek adapter **B4** kiugrásai üljenek be a levegő kimenet **A10** hornyába.

A rugalmas cső másik végére szerelje fel az „B” adaptert **B7** az ablakhoz csatlakoztatásához, vagy a „A” adaptert a **B2** fali furathoz való csatlakoztatáshoz.

A rugalmas cső ablakhoz szerelése

Az ablakbetét **B6** különböző méretű toálóablakokhoz csatlakoztatható (a toálóablak lehet vízszintes vagy függőleges eltolású is). Előfordulhat, hogy a betétet a toálóablakhoz kell igazítani, illetve az ablakbetétet az ablak más kialakítása miatt nem lehet használni.

A toálóablakot nyissa ki, és az ablakbetétet **B6** tegye a nyílásba. Az ablakbetét méretét **B6** állítsa be az ablaknyíláshoz (szélesség: függőleges toálóablak esetén) / (magasság: vízszintes toálóablak esetén). Az ablakbetétre **B6** tegye fel a tömítést **B8**. A toálóablakot húzza neki az ablakbetétnek **B6**.

A rugalmas cső szabad végére szerelje fel az „B” adaptert **B7**. A rugalmas csövet **B1** húzza annyira szét, hogy az „A” adaptert **B7** az ablakbetéthez **B6** lehessen csatlakoztatni. A rugalmas csövet lehetőleg ne törje meg.

A rugalmas cső falhoz szerelése

Ezt a munkát bízva megfelelően felkészült szakemberre.

A falba minimum 30 cm-es, maximum 120 cm-es magasságba, egy 125 mm átmérőjű furatot kell fúrni. A furatba dugja be a karimát **B3**, és rögzítse a falhoz (tipplével és facsavarral – ezek nem tartozékok).

A rugalmas cső szabad végére szerelje fel a „A” adaptert **B7**. A rugalmas csövet **B1** húzza annyira szét, hogy a „B” adaptert **B2** a falba fúrt furatba dugott karimához lehessen csatlakoztatni. A rugalmas csövet lehetőleg ne törje meg.

Amikor nem használja légkondicionáló berendezést, akkor a csövet szerelje le, és a furatot a dugóval **B3** zárja le.



Megjegyzés

A mobil klímaberendezés megfelelő üzemeltetése érdekében a rugalmas csövet nem szabad megtörni, élesen meghajlítani vagy összenyomni. A cső hajtogatása vagy terhelése maradandó károsodást okozhat a csőben.

KONDEZÁTUM ELVEZETÉSE

A mobil klímaberendezés a lecsapódott kondenzátumot elpárologtatja. Normál körülmények között nem kell a kondenzátumot gyűjtő tartályt üríteni. A tartályban akkor halmozódik fel a kondenzátum, ha a készüléket olyan helyiségben üzemelteti, ahol a levegő páratartalma magas, vagy ha a készüléket elsősorban páramentesítés üzemmódban használja. A készülékből a kondenzátum leereszthető, valamint a készülék figyelmezteti a tartály telítettségére. Amikor a tartály megtelik vízzel, akkor a készülék automatikusan kikapcsol. A tartály leeresztése (kiürítése) után a készülék ismét bekapcsol.

Ha az Ön készülékén van **A9** leeresztő nyílás, akkor ehhez csatlakoztassa a leeresztő csövet: univerzális 5/8"-os csatlakozót és 3/4"-os tömlőt (nem tartozék). Amennyiben nincs ilyen leeresztő nyílás a készülékén, akkor a leeresztő tömlőt **B5** az alsó leeresztő nyíláshoz csatlakoztassa. A leeresztő tömlő **B5** végét dugja egy padló lefolyóba.



Megjegyzés

A készülék ismételt bekapcsolása előtt a felső leeresztő furatba **A9** dugja vissza a dugót (ellenkező esetben a készülék a kondenzátumot kinyomja a készülékből).



Figyelmeztetés!

A leeresztő tömlőt **B5** egy padló lefolyóba dugja be, ügyeljen arra, hogy a tömlő ne legyen megtörve vagy összenyomva. Amennyiben a készülékbe épített szívattyú nyomja ki a kondenzvizet, akkor a tömlő vége akár 1,8 méter magasan is lehet. A tömlő ne álljon több egymáshoz csatlakoztatott darabból.

A KONDEZÁTUM LEERESZTÉSE AZ ALSÓ TARTÁLYBÓL

Ha az alsó tartályban a víz szintje eléri a maximális szintet, akkor a készülék 8-szor sípol, majd a kijelzőn **C7** a **P1** hibakód jelenik meg. A készülék a hűtést/páramentesítést automatikusan kikapcsolja. A ventilátor azonban nem kapcsol le (ez normális jelenség). A készüléket vigye olyan helyre, ahol a vizet a készülékből ki lehet engedni. Az alsó leeresztő dugót **A17** húzza ki, és csatlakoztassa a leeresztő tömlőt **B5**, majd a vizet engedje ki a padló lefolyóba. A tömlőt vegye le, a dugót dugja vissza, majd a készüléket indítsa újra (ha nem tűnt el a **P1** hibakód). Ha a hibakód nem tűnik el, akkor vegye fel a kapcsolatot a márkaszervizzel.



Megjegyzés

A mobil klímaberendezés ismételt használatba vétele előtt ellenőrizze le a dugó **A17** visszaszerelését, ellenkező esetben a készülékből víz fog szivárogni.

A MOBIL KLÍMABERENDEZÉS HASZNÁLATA

A. MŰKÖDTETŐ PANEEL

A hálózati csatlakozódugót dugja a fali aljzatba. Hangjelzés hallatszik és LED kijelző bekapcsol. A LED kijelzőn megjelenik a beállított hőmérséklet (°C-ban), valamint az automatikus be-/kikapcsolás beállítása. Páramentesítés és szellőztetés üzemmódban a LED kijelzőn a helyiség hőmérséklete látható.

A mobil klímaberendezés be- és kikapcsolása

A mobil klímaberendezés bekapcsolásához nyomja meg az ON/OFF **C20** gombot. A gomb ismételt megnyomásával a mobil klímaberendezés kikapcsol.



Megjegyzés

A mobil klímaberendezést soha ne kapcsolja ki a hálózati csatlakozódugó kihúzásával. A mobil klímaberendezés kikapcsolásához nyomja meg az ON/OFF **C20** gombot, várjon néhány percet, majd húzza ki a hálózati csatlakozódugót is.

Üzem módok

1. Hűtés üzemmód

A MODE **C15** gomb nyomogatásával kapcsolja be a **C6** hűtés üzemmód kijelzőt. A +/- **C16** és a **C17** gombokkal állítsa be a kívánt hőmérsékletet. A hőmérsékletet 17 és 35°C között lehet beállítani.

A FAN **C18** gombbal állítsa be a ventilátor fordulatszámát. A FAN **C18** gomb nyomogatásával a ventilátor fordulatszámát a következő sorrendben lehet beállítani: alacsony – közepes – magas – automatikus. Minden megnyomás után, a fenti sorrend szerint kapcsolnak be a **C10** kijelzők a működető panelen. Az automatikus fordulatszám kiválasztása esetén az összes fordulatszám kijelző kikapcsol.

2. Páramentesítés üzemmód

A MODE **C15** gomb nyomogatásával kapcsolja be a **C4** üzemmód kijelzőt. Ebben az üzemmódban nem lehet hőmérsékletet és fordulatszámot beállítani. A ventilátor fordulatszámát a készülék automatikusan a legkisebb fordulatszámra állítja be. A helyiség hatékony páramentesítéséhez az ablakokat és ajtókat zárja be. A rugalmas csövet **B1** nem kell az ablakba vagy a falhoz szerelni.

3. Automatikus üzemmód

A MODE **C15** gomb nyomogatásával kapcsolja be a **C5** automatikus üzemmód kijelzőt. A +/- **C16** és a **C17** gombokkal állítsa be a kívánt hőmérsékletet. A mobil klímaberendezés automatikusan állítja be a ventilátor fordulatszámát és a megfelelő üzemmódot a beállított hőmérséklet és a helyiség hőmérsékletének a függvényében. Automatikus az üzemmódban nem lehet ventilátor fordulatszámot beállítani. Ebben az üzemmódban világít a **C5** kijelző, valamint a készülék által aktivált üzemmód kijelzője: hűtés **C6**, páramentesítés **C4** vagy ventilátor **C3**.

4. Ventilátor üzemmód

A MODE **C15** gomb nyomogatásával kapcsolja be a **C3** ventilátor üzemmód kijelzőt. A FAN **C18** gombbal állítsa be a ventilátor fordulatszámát. A FAN **C18** gomb nyomogatásával a ventilátor fordulatszámát a következő sorrendben lehet beállítani: alacsony – közepes – magas – automatikus. Minden megnyomás után, a fenti sorrend szerint kapcsolnak be a **C10** kijelzők a működető panelen. Az automatikus fordulatszám kiválasztása esetén az összes fordulatszám kijelző kikapcsol. Ebben az üzemmódban nem lehet hőmérsékletet beállítani, illetve a készülékhez nem kell a rugalmas csövet **B1** csatlakoztatni.

Mobil klímaberendezés funkció

1. Automatikus kikapcsolás és bekapcsolás funkció

A bekapcsolt klímaberendezésen nyomja meg a TIMER **C14** gombot, bekapcsol az automatikus kikapcsolás **C1** kijelző. A +/- **C16** és a **C17** gombokkal állítsa be a kikapcsolás idejét, majd nyomja meg a TIMER **C14** gombot (a beállítás utáni 5 másodpercen belül). Bekapcsol a **C2** bekapcsolás kijelző. A +/- **C16** és a **C17** gombokkal állítsa be a bekapcsolás időtartamát.

A kikapcsolt klímaberendezésen nyomja meg a TIMER **C14** gombot, bekapcsol az automatikus bekapcsolás kijelző **C2**. A +/- **C16** és a **C17** gombokkal állítsa be a bekapcsolás idejét, majd nyomja meg a TIMER **C14** gombot (a beállítás utáni 5 másodpercen belül). Bekapcsol a **C1** kikapcsolás kijelző. A +/- **C16** és a **C17** gombokkal állítsa be a kikapcsolási időt.

A +/- **C16** és a **C17** gombokkal az időt 30 perces lépésekkel (10 óráig), majd 1 órás lépésekkel (24 óráig) lehet beállítani. Amennyiben egy gombot sem nyom meg 5 másodpercen belül, akkor a készülék visszakapcsol a korábbi üzemmódba. Ha „0,0” értéket állít be az automatikus be- vagy kikapcsolásra, akkor a funkció nem lesz aktív. Ha a készülék működésében hiba következik be, akkor az automatikus be- vagy kikapcsolási beállítások automatikusan törölődnek.

2. Alvás üzemmód

Nyomja meg a SLEEP C19 gombot, a beállított hőmérséklet 30 perc múlva (hűtés üzemmódban) 1 °C-kal növekszik. Újabb 30 perc elteltével a hőmérséklet (hűtés üzemmódban) további 1 °C-kal növekszik. A mobil klímaberendezés 7 órán keresztül ezt a növelt hőmérsékletet tartja, majd visszakapcsol eredeti beállításba. Az alvás üzemmód kikapcsol, a mobil klímaberendezés a nappali beállításokkal üzemel tovább.



Megjegyzés

Ez a funkció nem áll rendelkezésre szellőztetés (ventilátor), valamint páramentesítés üzemmódban.

3. A lamellák beállítása

A lamellákkal be lehet állítani a levegőáramlás irányát. Ha a mobil klímaberendezés be van kapcsolva, akkor a lamellák teljesen ki vannak nyitva. Nyomja meg a SWING C13 gombot, az automatikus lamella beállítás bekapcsol. A lamellák automatikusan fel-le irányítják a levegőt. A lamellákat ne próbálja meg kézzel beállítani.

B. TÁVIRÁNYÍTÓ

Az elemek behelyezése és cseréje

A távirányító hátulján található elemtartó fedelet húzza le. Az elemtartóba tegyen be 2 db AAA/LR03 típusú (1,5 V-os) ceruzaelemet, majd a fedelet szerelje vissza. Ügyeljen az elemek helyes polaritására, az elemeket az elemtartó alján található rajznak megfelelően tegye be. Egyidejűleg ne használjon különböző típusú, régi és új elemeket. Mindkét elem egyszerre cserélje ki.



Megjegyzés

Az elemek kivétele után a távirányító beállításai törlődnek. Az elemek behelyezése után a távirányító gyári alapbeállításba áll vissza. Amennyiben a távirányítót 2 hónapnál hosszabb ideig nem kívánja használni, akkor abból az elemeket vegye ki.

A távirányító használata

A távirányító használatához biztosítsa, hogy a távirányító ne legyen 8 méternél nagyobb távolságra a készüléktől, illetve a távirányító és a klímaberendezés között nem lehet semmilyen akadály sem.

A távirányítót fordítsa a készülék előlapján található infravörös érzékelő A4 felé. A parancsjel átvitelét rövid sípszó jelzi ki.

A távirányítót és az érzékelőt A4 ne tegye ki magas hőmérséklet vagy közvetlen napsütés hatásának. Ellenkező esetben a jelátvitel bizonytalan lesz.

A mobil klímaberendezés be- és kikapcsolása

A mobil klímaberendezés bekapcsolásához nyomja meg az ON/OFF D2 gombot. A készülék első bekapcsolása után automatikusan a hűtés üzemmód kapcsol be. Minden bekapcsolás után a legutolsó beállításokkal kapcsol be a készülék.

A mobil klímaberendezés kikapcsolásához nyomja meg ON/OFF D2 gombot. A mobil klímaberendezés készenléti üzemmódba kapcsol át.

Hőmérséklet beállítás

A mobil klímaberendezésen a hőmérsékletet 17 °C és 30 °C között lehet beállítani. A hőmérsékletet 1 °C-os lépésekkel lehet beállítani.

Üzemmódok

1. Hűtés üzemmód

Nyomogassa a MODE D3 gombot addig, amíg a kijelzőn D1 meg nem jelenik a COOL felirat. A TEMP D5 gombbal állítsa be a kívánt hőmérsékletet.

A FAN D4 gombbal állítsa be a ventilátor fordulatszámát. A FAN D4 gomb nyomogatásával a ventilátor fordulatszámát a következőkben lehet beállítani: alacsony – közepes – magas – automatikus.

A mobil klímaberendezés bekapcsolásához nyomja meg az ON/OFF D2 gombot.

2. Páramentesítés üzemmód

Nyomogassa a MODE D3 gombot addig, amíg a kijelzőn D1 meg nem jelenik a DRY felirat.

A TEMP D5 gombbal állítsa be a kívánt hőmérsékletet.

A mobil klímaberendezés bekapcsolásához nyomja meg az ON/OFF D2 gombot.



Megjegyzés

Páramentesítés üzemmódban nem lehet ventilátor fordulatszámot beállítani.

3. Automatikus üzemmód

Nyomogassa a MODE D3 gombot addig, amíg a kijelzőn D1 meg nem jelenik az AUTO felirat. A TEMP D5 gombbal állítsa be a kívánt hőmérsékletet.

A mobil klímaberendezés bekapcsolásához nyomja meg az ON/OFF D2 gombot.

A mobil klímaberendezés automatikusan állítja be a ventilátor fordulatszámát és a megfelelő üzemmódot a beállított hőmérséklet és a helyiség hőmérsékletének függvényében. Automatikus az üzemmódban nem lehet ventilátor fordulatszámot beállítani.

4. Ventilátor üzemmód

Nyomogassa a MODE D3 gombot addig, amíg a kijelzőn D1 meg nem jelenik a FAN felirat.

A FAN D4 gombbal állítsa be a ventilátor fordulatszámát. A FAN D4 gomb nyomogatásával a ventilátor fordulatszámát a következőkben lehet beállítani: alacsony – közepes – magas – automatikus.

A mobil klímaberendezés bekapcsolásához nyomja meg az ON/OFF D2 gombot.



Megjegyzés

Ventilátor üzemmódban nem lehet hőmérsékletet beállítani, ezért a D1 kijelzőn nem jelenik meg a hőmérséklet adat.

Mobil klímaberendezés funkció

1. Automatikus kikapcsolás és bekapcsolás funkció

A. Automatikus bekapcsolás

Az automatikus bekapcsolás funkció segítségével be lehet állítani az automatikus bekapcsolás idejét.

– Kikapcsolt készülék esetén, nyomja meg a TIMER ON D9 gombot. A kijelzőn D1 a legutolsó beállítás jelenik meg, óra (h) mértékegységgel.

– Nyomogassa a TIMER ON D9 gombot addig, amíg a kijelzőn D1 meg nem jelenik a kívánt automatikus bekapcsolási idő. Például, ha „2 h”-t állít be, akkor a készülék 2 óra múlva automatikusan bekapcsol.

– Várjon 2 másodpercet, a készülék elmenti a beállítást a memóriába. A kijelzőn D1 a beállított hőmérséklet jelenik meg.

B. Automatikus kikapcsolás

Az automatikus kikapcsolás funkció segítségével be lehet állítani az automatikus kikapcsolás idejét.

– Bekapcsolt készülék esetén, nyomja meg a TIMER OFF D9 gombot. A kijelzőn D1 a legutolsó beállítás jelenik meg, óra (h) mértékegységgel.

– Nyomogassa a TIMER OFF D9 gombot addig, amíg a kijelzőn D1 meg nem jelenik a kívánt automatikus kikapcsolási idő. Például, ha „2 h”-t állít be, akkor a készülék 2 óra múlva automatikusan kikapcsol.

– Várjon 2 másodpercet, a készülék elmenti a beállítást a memóriába. A kijelzőn D1 a beállított hőmérséklet jelenik meg.



Megjegyzés

A +/- C16 és a C17 gombokkal az időt 30 perces lépésekkel (10 óráig), majd 1 órás lépésekkel (24 óráig) lehet beállítani. Amennyiben egy gombot sem nyom meg 5 másodpercen belül, akkor a készülék visszakapcsol a korábbi üzemmódba. Ha „0,0” értéket állít be az automatikus be- vagy kikapcsolásra, akkor a funkció nem lesz aktív. Ha a készülék működésében hiba következik be, akkor az automatikus be- vagy kikapcsolási beállítások automatikusan törlődnek.

C. Automatikus be- és kikapcsolás

Amennyiben automatikus be- és kikapcsolást kíván beállítani a készüléken, akkor a kikapcsolási időnek hosszabbnak kell lennie. Vegye figyelembe az aktuális időt is.

- Kikapcsolt készülék esetén, nyomja meg egyszer a TIMER ON **D9** gombot.
- Nyomogassa a TIMER ON **D9** gombot addig, amíg a kijelzőn **D1** meg nem jelenik a kívánt automatikus bekapcsolási idő.
- Várjon 3 másodpercet, a készülék elmenti a beállítást a memóriába.
- Nyomja meg egyszer a TIMER OFF **D10** gombot.
- Nyomogassa a TIMER OFF **D9** gombot addig, amíg a kijelzőn **D1** meg nem jelenik a kívánt automatikus kikapcsolási idő.
- Várjon 3 másodpercet, a készülék elmenti a beállítást a memóriába.

2. Alvás üzemmód

Alvás üzemmódban a készülék az energiatakarékosság érdekében magasabb hőmérsékletet állít be a helyiségben (alvás közben nem szükséges erős hűtés).

Nyomja meg a SLEEP **D6** gombot, a beállított hőmérséklet 30 perc múlva (hűtés üzemmódban) 1 °C-kal növekszik. Újabb 30 perc elteltével a hőmérséklet (hűtés üzemmódban) további 1 °C-kal növekszik. A mobil klímaberendezés 7 órán keresztül ezt a növelt hőmérsékletet tartja, majd visszakapcsol eredeti beállításba. Az alvás üzemmód kikapcsol, a mobil klímaberendezés a nappali beállításokkal üzemel tovább.

3. Lamella dőlésszög beállítása

A SWING **D7** gombbal be lehet állítani a lamellák dőlésszögét. A SWING **D7** gomb nyomogatásával a lamellák dőlésszöge fel-le változik. A folyamatos lamella mozgathatáshoz a gombot nyomja meg és tartsa benyomva (legalább 2 másodpercig).

4. Beállítások visszaállítása funkció

A beállítások visszaállítása funkció segítségével a korábbi (vagy az aktuális) beállítást lehet visszaállítani.

Bekapcsolt távirányítón nyomja meg a SHORT CUT **D8** gombot, a készülék visszakapcsol a korábbi beállításokba (üzemmód, hőmérséklet, ventilátor fordulatszám stb.). Ha a SHORT CUT **D8** gombot hosszan nyomja meg (legalább 2 másodpercig), akkor a készülék az aktuális beállításba kapcsol vissza (üzemmód, hőmérséklet, ventilátor fordulatszám stb.).

Ismételt automatikus bekapcsolás

Amennyiben áramkimaradás miatt a mobil klímaberendezés kikapcsol, akkor az áramellátás helyreállítása után a mobil klímaberendezés automatikusan bekapcsol, és a kikapcsoláskor érvényes beállításokkal fog tovább működni.



Megjegyzés

A mobil klímaberendezés kikapcsolása után várjon legalább 3 percet a készülék ismételt bekapcsolásával.

KARBANTARTÁS ÉS TISZTÍTÁS

A tisztítás megkezdése előtt a mobil klímaberendezést kapcsolja le, várjon néhány percet, majd húzza ki a hálózati csatlakozódugót is.

A levegő szűrők tisztítása

Amennyiben a készüléket rendszeresen (folyamatosan) használja, akkor a levegő szűrőket 14 naponként tisztítsa meg, ellenkező esetben a készülék belső részén por rakódik le.

A kondenzátum gyűjtő tartályt azonnal ki kell üríteni, amikor a kijelzőn megjelenik a **P1** kód. A tartályt a készülék eltávolása előtt is ki kell üríteni, nehogy penész képződjön a tartályban.

Ha a háztartásban házi állatok is vannak, akkor a rácsokat ki kell porszívózni, az állati szőröket el kell távolítani.

A légszűrő rácsokat **A7** és **A11** a szélüknél fogja meg, és húzza le a készülékről.

A rácsot porszívóval tisztítsa meg. Erősebb szennyeződés esetén a szűrőket **A7** és **A11** mosogatószeres langyos vízben (max. 40 °C) mossa el. Ezt követően tiszta folyóvízzel öblítsen le, majd szárítsa meg. A szűrőt napsütötte helyen vagy hajszáritóval stb. ne szárítsa.

A készülékbe csak teljesen száraz szűrőket **A7** és **A11** szereljen vissza.



Megjegyzés

A mobil klímaberendezést nem szabad szűrők nélkül, vagy nedves szűrőkkel üzemeltetni.

A külső felület tisztítása

Az eltávolás előtt a készüléket száraz és szobahőmérsékletű helyiségben hagyja legalább 12 óráig ventilátor üzemmódban üzemelni (így tökéletesen kiszárad a készülék belseje is, abban nem szaporodnak el a penészgombák).

A készüléket óvja a fűrészenő víztől és egyéb folyadékoktól, a készüléket vízbe vagy más folyadékba mártani tilos.

A tisztításhoz abrazív anyagokat, benzint, oldó- vagy higítoszereket tartalmazó tisztítóanyagokat használni tilos.

A mobil klímaberendezés tárolása

Az eltávolás előtt a készüléket száraz és szobahőmérsékletű helyiségben hagyja legalább 12 óráig ventilátor üzemmódban üzemelni (így tökéletesen kiszárad a készülék belseje is, abban nem szaporodnak el a penészgombák).

A rugalmas csövet **B1** szerelje le, majd gerekektől elzárt helyen tárolja.

A kondenzátumot a tartályból engedje ki (lásd az ezzel foglalkozó fejezetet).

Tisztítsa meg a légszűrőket, majd szerelje vissza a helyükre. A mobil klímaberendezés külsejét törölje meg. A távirányítóból vegye ki az elemeket.

A klímaberendezést száraz és hűvös, valamint sötét helyen tárolja.

Ismételt üzembe helyezés

Ellenőrizze le a hálózati vezetéket és a légszűrők tisztaságát. A távirányítóba tegyen be új elemeket. Lásd a távirányítóval és a készülék telepítésével foglalkozó fejezetekben leíratait.

PROBLÉMA MEGOLDÁS

Hibaüzenetek

E1 – Helyiség hőmérséklet mérő hiba

E2 – Párolgató hőmérséklet mérő hiba

E3 – Kondenzátor hőmérséklet mérő hiba (csak bizonyos típusoknál)

E4 – Működtető panel hiba

P1 – Az alsó tartály megtelt – Csatlakoztassa a leeresztő tömlőt **B5** és a vizet engedje ki a klímaberendezésből. Ha a kód nem tűnik el, akkor vegye fel a kapcsolatot a márkaszervizzel.



Megjegyzés

Ha a kijelzőn valamelyik fenti hibakód megjelenik, akkor a készüléket kapcsolja le. A készüléket kapcsolja ismét be. Ha a hibakód nem tűnik el, akkor a készüléket ne használja, a hálózati vezetéket húzza ki, és vegye fel a kapcsolatot a márkaszervizzel.

Problémamegoldás

A márkaszerviz felhívása előtt hajtson végre ellenőrzést a következő táblázat szerint.

Probléma	Lehetséges ok	Meghibásodások elhárítása
Az ON/OFF C20 gomb megnyomása után a mobil klímaberendezés nem kapcsol be.	Hibakód: P1	A tartály megtelt vízzel. Kapcsolja le a készüléket, majd a kondenzátumot engedje ki a tartályból. A készüléket kapcsolja be.
	Hűtés üzemmód: a helyiségben a levegő hőmérséklete alacsonyabb, mint a beállított érték.	Állítsa be helyesen a hőmérsékletet.
A mobil klímaberendezés nem hűt megfelelő módon.	A levegő szűrők A7 és A11 eltömődtek (pl. állati szőrökkel).	Kapcsolja le a klímaberendezést és a szűrőket a fent leírtak szerint tisztítsa meg.
	A meleg levegőt elvezető rugalmas cső B1 nincs csatlakoztatva, vagy eldugult.	Kapcsolja le a klímaberendezést és ellenőrizze le a rugalmas csövet, csatlakoztassa a készülékhez.
	A klímaberendezésben kevés a hűtőközeg.	Vegye fel a kapcsolatot a márkaszervizzel, rendelje meg a hűtőközeg ellenőrzését és utántöltését.
	Túl magas hőmérséklet van beállítva.	Csökkentse a beállított hőmérsékletet.
	A helyiség ablakai vagy ajtói nyitva vannak.	Minden ajtót és ablakot csukjon be.
A mobil klímaberendezés túl hangos és berezeg.	A helyiség mérete túl nagy.	Ellenőrizze le a műszaki adatok szerint a helyiség méreteit.
	A helyiségben hőforrások üzemelnek.	Ha lehet, kapcsolja ki a működő hőforrást.
	A padló nem egyenletes.	A klímaberendezést szilárd és vízszintes felületre állítsa fel.
	A levegő szűrők A7 és A11 eltömődtek (pl. állati szőrökkel).	Kapcsolja le a klímaberendezést és a szűrőket a fent leírtak szerint tisztítsa meg.
	Ezt a hűtőközeg áramlása okozza.	Ez normális jelenség.
A klímaberendezésből csorgó hang hallatszik.		

MŰSZAKI ADATOK

Tápellátás	220 – 240 V ~ / 50 Hz
Hűtőteljesítmény	13 307 Btu/óra
Teljesítményfelvétel	1500 W
Névleges teljesítményfelvétel	1890 W
Áramfelvétel	6,7 A
EER hűtési tényező	2,6
Légszárítási kapacitás	3,74 l/óra
Hűtőközeg típusa és mennyisége	R290/280 g
Áramló levegő térfogat	420 / 380 / 330 (magas / közepes / alacsony fordulatszám)
Zajszint	65 dB (A) (magas fordulatszám esetén)
Maximálisan megengedett üzemi nyomás Hűtőkör szívó és nyomó oldal	2,6 / 1,0 MPa
Mobil klímaberendezés mérete (sz x mé x ma):	481 x 392 x 769 mm
Tömeg	35 kg (nettó)
Üzemi hőmérséklet	17 – 30 °C
Ajánlott helyiség méret	18 – 26 m ²

A készülék deklarált zajszintje 65 dB(A), ami „A” akusztikus teljesítménynek felel meg, 1 pW akusztikus teljesítményt figyelembe véve.



Megjegyzés:

A mobil klímaberendezés hatékonysága csökken a fentiekől eltérő hőmérsékletek esetén.

A szöveg és a műszaki paraméterek megváltoztatásának a joga fenntartva.

A HASZNÁLT CSOMAGOLÓANYAGOKRA VONATKOZÓ UTASÍTÁSOK ÉS TÁJÉKOZTATÓ

A használt csomagolóanyagot az önkormányzat által kijelölt hulladékgyűjtő helyen adja le.

AZ ELHASZNÁLÓDOTT ELEKTROMOS ÉS ELEKTRONIKUS BERENDEZÉSEK MEGSEMISÍTÉSE



Ez a jel a termékben vagy a kísérő dokumentációban arra hívja fel a figyelmét, hogy az elektromos vagy elektronikus termék nem dobható a háztartási hulladék közé. A megfelelő ártalmatlanításhoz és újrafelhasználáshoz a terméket kijelölt gyűjtőhelyen adja le. A fentiek alternatívájaként az EU országokban, illetve más európai országokban, hasonló termék vásárlása esetén az elhasználandó termék az üzletben is leadható.

A termék megfelelő módon történő ártalmatlanításával Ön is segíti megőrizni az értékes természeti erőforrásokat, és hozzájárul a nem megfelelő hulladék-megsemmisítés által okozott esetleges negatív környezeti és egészségügyi hatások megelőzéséhez. A további részletekről a helyi önkormányzati hivatal vagy a legközelebbi hulladékgyűjtő hely ad tájékoztatást.

Az ilyen típusú hulladékok nem megfelelő módon történő ártalmatlanítása esetén a helyi előírások értelmében bírság szabható ki.

Az Európai Unió országában működő vállalkozások részére

Ha elektromos vagy elektronikus berendezést kíván ártalmatlanítani, akkor erre vonatkozóan kérjen információkat a termék eladójától vagy forgalmazójától.

Ártalmatlanítás az Európai Unió országain kívül

Ez a jel az Európai Unióban érvényes. Amennyiben ezt a terméket ártalmatlanítani kívánja, akkor tájékoztatásért forduljon a termék eladójához vagy a helyi önkormányzati hivatal illetékes osztályához.



A termék megfelel az adott termékekre vonatkozó összes európai uniós műszaki és egyéb előírásnak.