



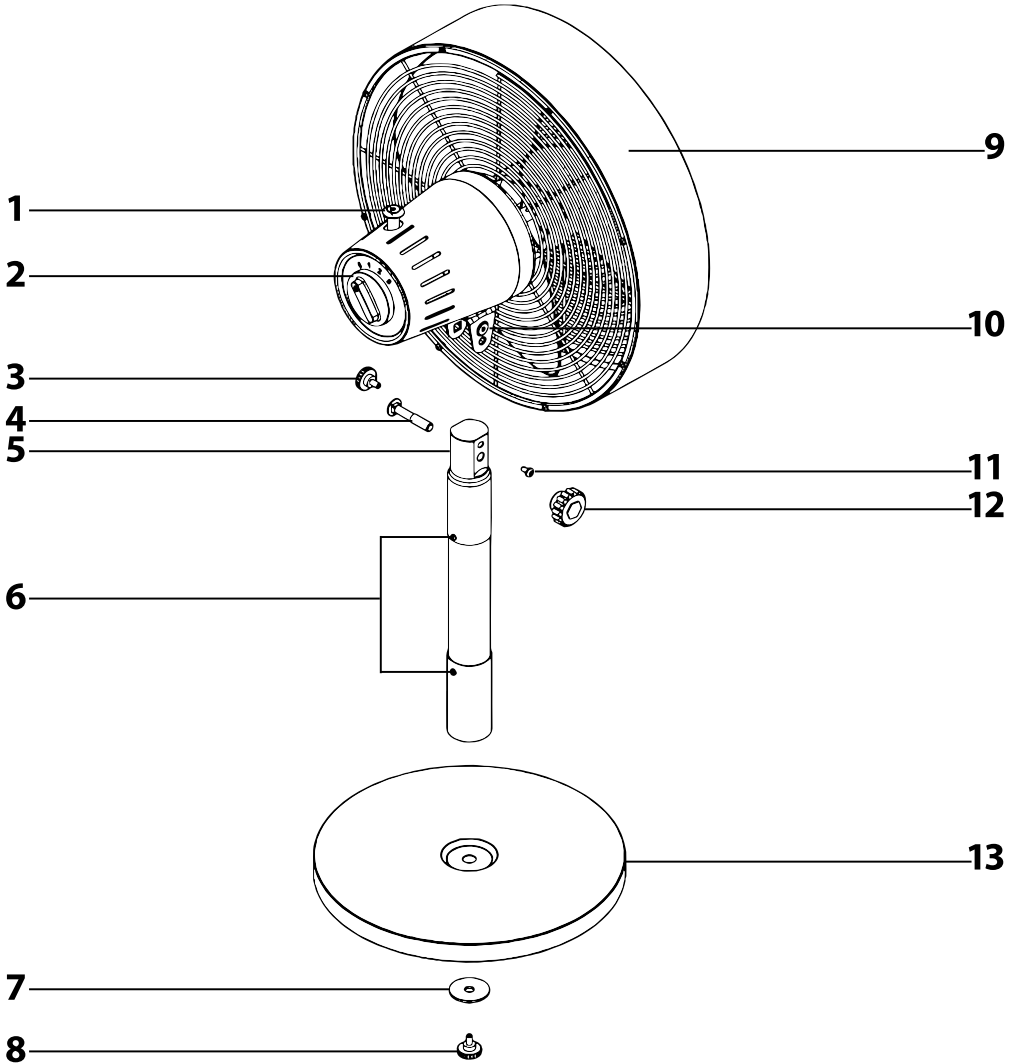
## HU ■ Fém asztali ventilátor

**OLVASSA EL FIGYELMESEN ÉS A KÉSŐBBI FELHASZNÁLÁSOKHOZ IS  
ŐRIZZE MEG!**

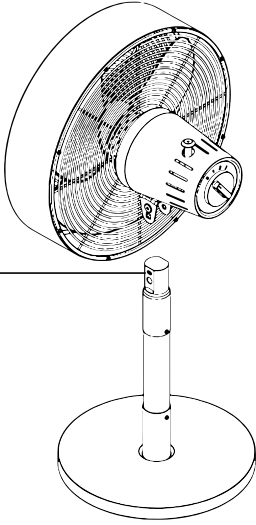
- A készüléket 8 évnél idősebb gyerekek, idős, testi és szellemi fogyatékos személyek, illetve a készülék használatát nem ismerő és hasonló készülék üzemeltetéseihez a tapasztalataival nem rendelkező személyek csak a készülék használati utasítását ismerő és a készülék használatáért felelősséget vállaló személy felügyelete mellett használhatják. A készüléket 8 év feletti gyerekek csak felnőtt személy felügyelete mellett tisztíthatják. A készüléket és a hálózati vezetéket 8 év alatti gyerekeknek elérhetetlen helyen tárolja. A készülék nem játék, azzal gyerekek nem játszhatnak.
- A készüléket csak a típuscímkén feltüntetett tápfeszültség értékeivel megegyező elektromos hálózathoz szabad csatlakoztatni.
- A készüléket csak előírászerűen leföldelt aljzathoz szabad csatlakoztatni.
- A készüléket háztartásokban, irodákban és más hasonló helyiségekben lehet használni. A készüléket poros és nedves helyen, ipari környezetben, vagy veszélyes vegyi és robbanó anyagok közelében, illetve mosodákban, fürdőszobákban, továbbá szabadban használni tilos.
- A készüléket ne tegye forró helyre (nyílt láng vagy más hőforrások közelébe).
- A készüléket nem stabil felületre (pl. vastag és puha szőnyegre) felállítani tilos. A készüléket vízszintes és sima, száraz és stabil felületre kell felállítani.
- A készülékre csak eredeti alkatrészeket szereljen fel. A készülék össze- vagy szétszerelése előtt a készüléket kapcsolja le, és a hálózati vezetéket húzza ki a fali aljzathoz.
- Az elektromos aljzathoz való csatlakoztatás előtt ellenőrizze le, hogy a készülék a jelen használati útmutató szerint helyesen össze van-e szerelve. A készüléket a védőrácsok nélkül ne kapcsolja be.
- A készüléket nedves és vizes kézzel ne fogja meg. Ez különösen fontos utasítás abban az esetben, ha a készülék a hálózathoz van csatlakoztatva.
- Használat közben a készüléket ne takarja le. A rácson keresztül ne dugja készülékbe az ujját vagy valamilyen tárgyat.
- A forgó részekhez ne érjen hozzá.

- A készüléket és a hálózati vezetéket vízbe vagy más folyadékba mártani, illetve folyó víz alatt elmosni tilos.
- A hálózati vezeték nem lóghat le az asztalról és nem érhet hozzá forró tárgyakhoz.
- Ha a készüléket már nem kívánja használni, azt felügyelet nélkül hagyja, mozgatni, tisztítani vagy szétszerelni szeretné, akkor a készüléket kapcsolja le és a hálózati csatlakozódugót is húzza ki az elektromos aljzatból.
- A motor burkolatát ne szerelje le.
- A hálózati vezetéket nem szabad a vezetéknél megfogva a fali aljzatból kihúzni, a művelethez a csatlakozódugót fogja meg. Ellenkező esetben a vezeték vagy az aljzat megsérülhet.
- A balesetek és áramütések elkerülése érdekében, a készülék hálózati vezetékét csak márkaszerviz vagy villanszerelő szakember cserélheti ki. A készüléket sérült hálózati vezetékkel használni tilos.
- Ha a készülék nem működik megfelelő módon, leesett vagy más módon megsérült, nedvesség érte vagy vízbe esett, akkor azt ne használja. A veszélyes helyzetek elkerülése érdekében a készüléket ne próbálja meg saját erőből megjavítani, illetve azt bármilyen módon átalakítani. A készülék minden javítását bízza a legközelebbi márkaszervizre. A készülék illetéktelen megbontása esetén a termékhiba felelősség és a garancia megszűnik.

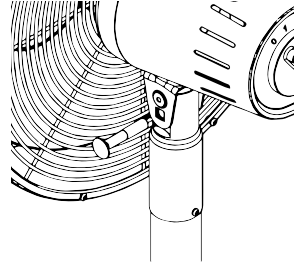
**A**



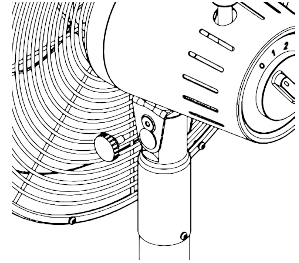
**B**



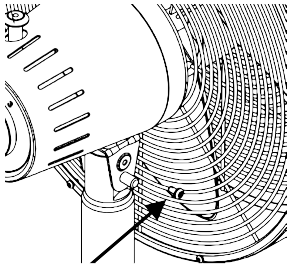
**C**



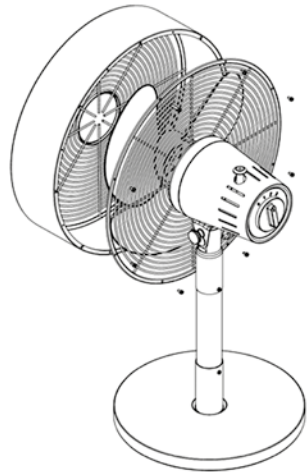
**D**



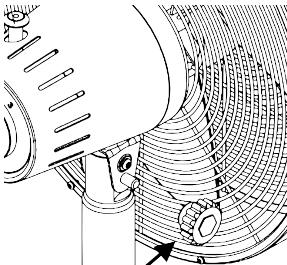
**E**



**G**



**F**



- A készülék első használatba vétele előtt olvassa el a használati útmutatót, akkor is, ha hasonló készülékek használatát már ismeri. A készüléket a jelen használati útmutatóban leírtak szerint használja. A használati útmutatót őrizze meg, később is szüksége lehet rá.
- Legalább a termékhiba felelősség (illetve garancia) időtartama alatt javasoljuk az eredeti csomagolás (kartondoboz és egyéb csomagolóanyagok), a pénztári bizonylat, a termékhiba felelősségre vonatkozó gyártói nyilatkozat vagy a garancialevél megőrzését. Javasoljuk, hogy szállítás esetén a készüléket az eredeti dobozába csomagolja vissza.

## A KÉSZÜLÉK RÉSZEI

- A1** Kapcsoló a vízszintes oszcilláló mozgás be- és kikapcsolásához
- A2** Működtető kapcsoló  
0 – kikapcsolva, I – alacsony fordulatszám, II – közepes fordulatszám, III – magas fordulatszám
- A3** Kis gomb a ventilátor fej függőleges dőlésszögének a beállításához
- A4** Összekötő csavar
- A5** Tartó felső rész
- A6** Ventilátor tartó
- A7** Alátét
- A8** Talp csavar
- A9** Ventilátor fej
- A10** Ventilátor fej tartó
- A11** Rögzítő csavar
- A12** Nagy gomb a ventilátor fej függőleges dőlésszögének a beállításához
- A13** Talp

- B1** Felső keskeny nyílás



### Megjegyzés

A ventilátort szétszerelt állapotban szállítjuk. A ventilátor tartozékai pontosan egymásba illenek, a ventilátor gyorsan és egyszerűen szétszerelhető, tisztítható és tárolható.

## ÖSSZEÁLLÍTÁS ELŐTT

- A készüléket és a tartozékait vegye ki a csomagolásból. A csomagolóanyagok megsemmisítése előtt ellenőrizze le, hogy nem hiányzik-e valamilyen alkatrész.

## A KÉSZÜLÉK ÖSSZEÁLLÍTÁSA

- A tartóból **A6** csavarozza ki a nagy gombot **A12** és az összekötő csavart **A4**. Majd a tartóból csavarozza ki a csavart **A8** az alátéttel **A7** együtt. Tegye félre.
- A tartót **A6** helyezze a talpra **A13**, majd a talp **A13** alján található furatba dugja be a csavart **A8** az alátéttel **A7** együtt, majd a csavart jól húzza meg. A talpat **A13** a rögzített tartóval **A6** állítsa egy sima és vízszintes, valamint stabil és tiszta felületre.
- A ventilátor fej tartóból **A10** csavarozza ki a rögzítő csavart **A11** és a kis gombot **A3**.
- A tartó felső részében **A5** 4 furat található (2 felső és 2 alsó). A felső nagyobb méretű nyílásba dugja be a rögzítő csavart **A11**; a felső kisebb méretű nyílásba a kis gombot **A3**. Az alsó furatokba az egyik oldalról dugja be az összekötő csavart **A4**, a másik oldalról a nagy gombot **A12**.

- Ügyeljen arra, hogy a ventilátor fej **A9** felhelyezése közben a talp **A13** a B. ábra szerinti helyzetbe legyen elfordítva (a keskeny nyílás **B1** helyzetét kell figyelni). A ventilátor fejet **A9** helyezze a tartó felső részére **A5**. Az alsó furatba dugja be az összekötő csavart **A4**, a ventilátor fej tartón és a tartó felső részén **A5** keresztül (lásd a C. ábrát). A kis gombot **A3** csavarozza kisebb méretű nyílásba, majd húzza meg (lásd a D. ábrát). Csavarhúzó segítségével csavarozza be a rögzítő csavart **A11** (lásd az E. ábrát). Végül csavarozza fel a nagy gombot **A12** is (lásd az F. ábrát).

## A KÉSZÜLÉK HASZNÁLATA

- A ventilátor száraz és tiszta, sima és vízszintes felületre állítsa fel, az egy fali aljzat közelébe. A hálózati vezeték csatlakoztassa a fali aljzathoz. A bekapcsolás előtt győződjön meg a ventilátor helyes összeszereléséről.

## VENTILÁTOR FORDULATSZÁM BEÁLLÍTÁSA ÉS A VENTILÁTOR KIKAPCSOLÁSA

- A fordulatszám beállításához a kapcsoló gombot **A2** használja. A kapcsoló állásaihoz tartozó **A2** funkciók:  
0 – ventilátor kikapcsolva;  
I – alacsony fordulatszám;  
II – közepes fordulatszám;  
III – magas fordulatszám.
- A ventilátor használatának befejezése után a gombot **A2** fordítsa „0” (kikapcsolva) állásba, és a hálózati vezetékét is húzza ki a fali aljzathoz.

## A VÍZSZINTES OSZCILLÁLÁS BEÁLLÍTÁSA

- Az **A1** kapcsolóval lehet be- és kikapcsolni a ventilátor fej **A9** vízszintes oszcilláló mozgását. Amikor a ventilátor működik, a vízszintes oszcillálásához az **A1** kapcsolót nyomja le. A ventilátor fej **A9** vízszintes síkban, 80°-os tartományban, ide-oda fog mozogni.
- Az oszcilláló mozgás kikapcsolásához az **A1** kapcsolót húzza fel.

## A VENTILÁTOR FEJ FÜGGŐLEGES DŐLÉSSZÖGÉNEK A BEÁLLÍTÁSA

- A ventilátor fej **A9** függőleges dőlésszögének a beállítása előtt a ventilátort kapcsolja le. Lazítsa meg a kis és a nagy gombot, a ventilátor fejet fordítsa a kívánt dőlésszögbe, majd a gombokat ismét húzza meg.



### Megjegyzés

A ventilátor fej **A9** dőlésszöge csak korlátozott mértékben állítható be (lefelé vagy felfelé). Ne használjon nagy erőt a dőlésszög beállításához.

## TISZTÍTÁS ÉS KARBANTARTÁS

- A tisztítás megkezdése előtt a ventilátort kapcsolja le és a hálózati vezetékét is húzza ki a fali aljzathoz.
- A ventilátort tartsa tisztán. A tisztítás megkezdése előtt a ventilátort kapcsolja le, és a hálózati vezetékét húzza ki a fali aljzathoz. A ventilátort ne szerelje szét.
- A ventilátor felületének a tisztításához tiszta, és enyhén benedvesített puha ruhát használjon. A felületeket törölje szárazra. Ügyeljen arra, hogy a motoros egységbe **A7** ne kerüljön víz.
- A ventilátort és a hálózati vezetékét vízbe vagy más folyadékba mártani, illetve folyó víz alatt elmosni tilos.
- A tisztításhoz ne használjon karcoló tisztítóanyagokat és eszközöket, illetve oldó- és higító szereket, vagy benzint.
- A ventilátor lapátokat a porszívó kefék szívófejével lehet portalánítani. A ventilátor lapátokhoz való hozzáféréshez a hátsó védőrácsban található csavarokat csavarozza ki (lásd a G. ábrát).

## TÁROLÁS

- Ha a ventilátort nem kívánja használni, akkor száraz és tiszta helyen, gyerekektől elzárva tárolja.

## MŰSZAKI ADATOK

### SFE 3080WH

Névleges feszültség .....	220–240 V
Névleges frekvencia .....	50/60 Hz
Névleges teljesítményfelvétel .....	35 W
Zajsztint.....	62 dB(A)
Lapátkerék átmérő.....	30 cm
Maximális levegőáramlás .....	36,13 m <sup>3</sup> /perc
Üzemeltetési érték .....	1,23 (m <sup>3</sup> /perc)/W
Maximális légáramlat sebesség .....	2,54 m/s
Az üzemeltetési érték mérési szabványa... IEC 60879:1986+cor1:1992	
További információk itt .....	FAST ČR, a.s., Černokostecká 1621, 251 01 Říčany, Csehország

Az SFE 3080WH típusjelű készülék deklarált zajsztintje 62 dB(A), ami „A” akusztikus teljesítménynek felel meg, 1 pW akusztikus teljesítményt figyelembe véve.

A szöveg és a műszaki paraméterek megváltoztatásának a joga fenntartva.

## A HASZNÁLT CSOMAGOLÓANYAGOKRA VONATKOZÓ UTASÍTÁSOK ÉS TÁJÉKOZTATÓ

A használt csomagolóanyagot az önkormányzat által kijelölt hulladékgyűjtő helyen adja le.

## AZ ELHASZNÁLÓDOTT ELEKTROMOS ÉS ELEKTRONIKUS BERENDEZÉSEK MEGSEMMISÍTÉSE



Ez a jel a terméken vagy a kísérő dokumentációban arra hívja fel a figyelmét, hogy az elektromos vagy elektronikus termék nem dobható a háztartási hulladék közé. A megfelelő ártalmatlanításhoz és újrafelhasználáshoz a terméket kijelölt gyűjtőhelyen adja le. A fentiek alternatívájaként az EU országokban, illetve más európai országokban, hasonló termék

vásárlása esetén az elhasználdott termék az üzletben is leadható. A termék megfelelő módon történő ártalmatlanításával Ön is segíti megőrizni az értékes természeti erőforrásokat, és hozzájárul a nem megfelelő hulladék-megsemmisítés által okozott esetleges negatív környezeti és egészségügyi hatások megelőzéséhez. A további részletekről a helyi önkormányzati hivatal vagy a legközelebbi hulladékgyűjtő hely ad tájékoztatást.

Az ilyen típusú hulladékok nem megfelelő módon történő ártalmatlanítása esetén a helyi előírások értelmében bírság szabható ki.

### Az Európai Unió országában működő vállalkozások részére

Ha elektromos vagy elektronikus berendezést kíván ártalmatlanítani, akkor erre vonatkozóan kérjen információkat a termék eladójától vagy forgalmazójától.

### Ártalmatlanítás az Európai Unió országain kívül

Ez a jel az Európai Unióban érvényes. Amennyiben ezt a terméket ártalmatlanítani kívánja, akkor tájékoztatásért forduljon a termék eladójához vagy a helyi önkormányzati hivatal illetékes osztályához.



A termék megfelel az adott termékekre vonatkozó összes európai uniós műszaki és egyéb előírásnak.