

SENCOR®

STM 7870GG / STM 7871GR / STM 7872BL
STM 7873VT / STM 7874RD / STM 7875RS
STM 7876GD / STM 7877CH / STM 7878BK



HU ■ Konyhai robot

Az eredeti útmutató fordítása

OLVASSA EL FIGYELMESEN ÉS A KÉSŐBBI FELHASZNÁLÁSOKHOZ IS ŐRIZZE MEG!

- A készüléket 8 évnél idősebb gyerekek, idős, testi és szellemi fogyatékos személyek, illetve a készülék használatát nem ismerő és hasonló készülék üzemeltetéseinek a tapasztalataival nem rendelkező személyek csak a készülék használati utasítását ismerő és a készülék használatáért felelősséget vállaló személy felügyelete mellett használhatják.
- A készülék nem játék, a készüléket gyerekek nem használhatják. A készüléket és a hálózati vezetékét tartsa távol a gyerekektől.
- A készüléket csak a típuscímkén feltüntetett tápfeszültség értékeivel megegyező elektromos hálózathoz szabad csatlakoztatni.
- Ne használjon olyan tartozékot, amit nem a készülékhez kapott, illetve amit a gyártó nem ajánl ehhez a készüléktípushoz.
- A készülék kizárólag csak háztartásokban használható. A készüléket ne használja kereskedelmi célokra, ipari környezetben vagy szabadban. A készüléket a rendeltetésétől eltérő célokra használni tilos.
- A készüléket csak tiszta, száraz, stabil és egyenes felületre állítsa fel. A készüléket ne tegye forró helyre (nyílt láng vagy más hőforrások közelébe), illetve gáz- vagy elektromos tűzhelyre.



A kezével ne nyúljon olyan helyre, amely ilyen jellel van megjelölve. Amennyiben a multifunkciós fej fel van hajtva, de nincs megfelelő módon rögzítve, akkor kézsérülést szenvedhet.

- A készülékre ne szereljen fel egyidejűleg különböző tartozékokat.
- A készülék bekapcsolása előtt győződjön meg arról, hogy a használni kívánt tartozékok megfelelő módon fel vannak-e szerelve, illetve a multifunkciós fej vízszintes helyzetbe kell lehajtani. Biztonsági okokból a készülék motorja nem kapcsol be akkor, ha a multifunkciós fej fel van hajtva.
- Amennyiben működtetés közben a multifunkciós fej felhajtja, akkor a készülék motorja automatikusan leáll. A multifunkciós fej alaphelyzetbe való lehajtása után a motor nem kapcsol be automatikusan. Az ismételt bekapcsoláshoz a fordulatszám szabályozó gombot először OFF (kikapcsolva) állásba kell fordítani, majd újból be kell állítani a kívánt fordulatszámot.
- A készülék és a felszerelt tartozékok forgó alkatrészeit ne fogja meg, és ügyeljen arra is, hogy a forgó részek közelébe ne kerüljenek idegen tárgyak (pl. ruha, haj stb.). Ellenkező esetben a készülék sérülést és anyagi kárt okozhat.
- Ha használat közben valamilyen idegen tárgy (pl. kanál, fakanál stb.) a keverőedénybe esik, akkor a készüléket azonnal kapcsolja le (a fordulatszám szabályozót fordítsa OFF (kikapcsolva) állásba), a hálózati vezetékot húzza ki az elektromos aljzatból és a tárgyat vegye ki a keverőedényből. Mindig várja meg a forgó alkatrészek teljes lefékeződését.
- Ha a feldolgozott alapanyagok a tartozékok vagy a keverőedény belső falára tapadnak, akkor a készüléket kapcsolja le, a hálózati vezetékot húzza ki a fali aljzatból, és várja meg a forgó alkatrészek teljes lefékeződését. Kaparóval húzza le a tartozékokról és az edény faláról a rátapadt alapanyagokat. Ezt követően a készüléket ismét bekapcsolhatja.

- Ügyeljen arra, hogy a húsdaráló adagoló torokba ne kerüljön haj, ruha vagy bármilyen más idegen tárgy. Az adagoló torokba csak a feldolgozni kívánt alapanyagot tegye be.
- A húsdaráló adagoló nyílásába ne nyúljon be kézzel, és az alapanyagokat ne nyomja be az ujjával vagy valamilyen idegen tárggyal. Erre a célra használja a készülékhez tartozékként mellékelt nyomórudat.



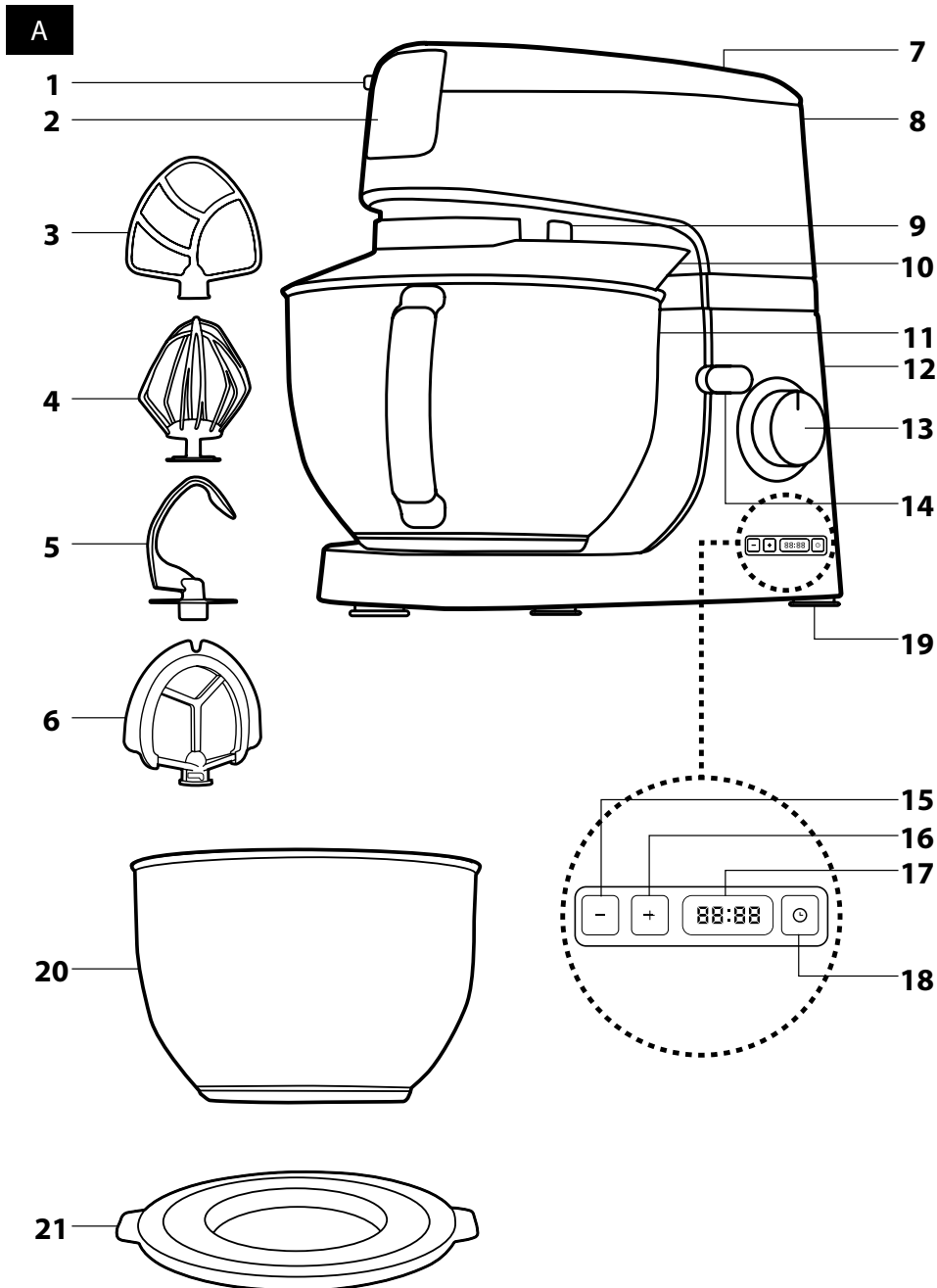
Figyelmeztetés!

A helytelen használat súlyos sérülésekhez vezethet!

- A húsdaráló kést és a mixer kését óvatosan fogja meg, ellenkező esetben a kések elvághatják a kezét. Különösen legyen óvatos, amikor a húsdaráló kését vagy a mixer kését szereli ki a használat után.
- A készülékben csontot, dióhéjat vagy más hasonló és kemény alapanyagokat darálni tilos.
- Akészülékbe 55 °C-nál melegebb alapanyagokat és folyadékokat adagolni tilos. Forró folyadékok mixelése során legyen nagyon óvatos. A forró gőz vagy a kifröccsenő forró alapanyag égési sérülést okozhat. A mixert a megfelelő módon felhelyezett fedél nélkül ne kapcsolja be. Forró folyadékok keverése közben a belső fedelet ne emelje ki. Ne fogja meg a forró felületeket. A forró mixelő edényt kizárólag csak a fogantyúnál fogja meg.
- A készülék folyamatos üzemeltetési ideje max. 10 perc. Dagasztás közben a folyamatos üzemeltetés maximális ideje 5 perc, a mixer használata közben 2 perc. A következő bekapcsolás előtt várjon legalább 30 percet a készülék lehűlése érdekében.
- A tartozékok fel- és leszerelése, a készülék tisztítása és áthelyezése előtt, illetve ha a készüléket hosszabb ideig nem kívánja használni, vagy azt felügyelet nélkül hagyja, akkor a készüléket kapcsolja le és a hálózati vezetékét húzza ki az

elektromos aljzatból. A tartozékok fel- és leszerelése, a készülék tisztítása vagy átszerelése előtt várja meg a forgó alkatrészek teljes leállítását.

- A készülék tisztítását a tisztítással és karbantartással foglalkozó fejezetben leírtak szerint hajtsa végre.
- A készülék motoros egységét vízbe vagy más folyadékba mártani, vagy folyóvíz alatt elmosni tilos!
- A készüléket ne kapcsolja be üresjáratban. A helytelen használat hatással van a készülék várható élettartamára.
- Ügyeljen arra, hogy a hálózati vezeték csatlakozódugóját ne érje víz vagy nedvesség. A hálózati vezetékre ne helyezzen rá nehéz tárgyakat. A hálózati vezeték nem lóghat le az asztalról (munkalapról) és nem érhet hozzá éles vagy forró tárgyakhoz.
- A hálózati vezetéket nem szabad a vezetéknél megfogva a fali aljzatból kihúzni, ehhez a művelethez a csatlakozódugót fogja meg. Ellenkező esetben a vezeték vagy az aljzat megsérülhet.
- A sérült hálózati vezetéket csak szakszerviz, vagy villanyszerelő szakember cserélheti ki. A készüléket sérült hálózati vezetékkel használni tilos.
- Ne próbálja megjavítani a meghibásodott készüléket, illetve azon ne hajtson végre átalakításokat, ellenkező esetben áramütésérheti. A készülék minden javítását bízza a legközelebbi márkaszervizre. A készülék illetéktelen megbontása esetén a termékhiba felelősség és a garancia megszűnik.



B

1

2

3

4

5

6

7

8

9

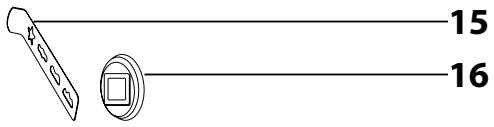
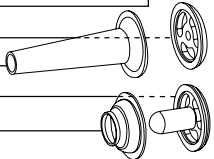
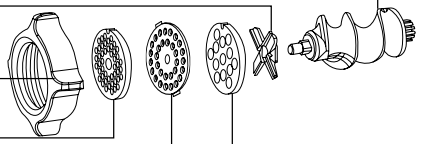
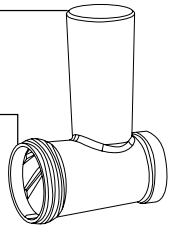
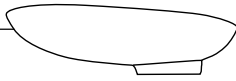
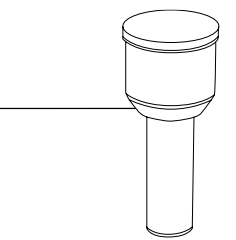
10

11

12

13

14



C

1

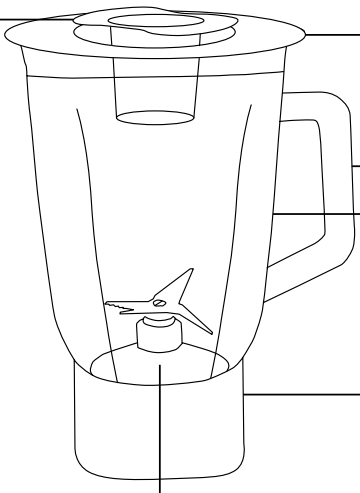
2

3

4

5

6



- A készülék első bekapcsolása előtt olvassa el a használati útmutatót, akkor is, ha hasonló készülékek használatát már ismeri. A készüléket a jelen használati útmutatóban leírtak szerint használja. A használati útmutatót őrizze meg, később is szüksége lehet rá.
- Legálább a termékhiba felelősség (illetve garancia) időtartama alatt javasoljuk az eredeti csomagolás (kartondoboz és egyéb csomagolóanyagok), a pénztári bizonylat, a termékhiba felelősségre vonatkozó gyártói nyilatkozat vagy a garancialevél megőrzését. Javasoljuk, hogy szállítás esetén a készüléket az eredeti dobozába csomagolja vissza.

A KÉSZÜLÉK ÉS TARTOZÉKAI

A1 Húsdaráló kioldó gomb	üzemmód (PULSE) és kikapcsolás (OFF).
A2 Húsdaráló hajtás, levehető fedél	A14 Multifunkciós fejlet kioldó gomb
A3 A-alakú keverő	A15 „-” (minusz) gomb az idő csökkentéséhez
A4 Balón alakú habverő	A16 „+” (plusz) gomb az idő növeléséhez
A5 Dagasztókar	A17 Kijelző
A6 Rugalmas élű keverő	A18 Leállító és újraindító gomb
A7 Mixer hajtás, levehető fedél	A19 Stabíl helyzetet biztosító csúszásgátló lábak
A8 Felhajtható multifunkciós fej	A20 3-l-es rozsdamentes acéledény, fogantyú nélkül
A9 A3 - A6 keverők hajtása	A21 Fedél az A11 lefedéséhez, az összekevert alapanyagok rövid tárolásához és védelméhez.
A10 Átlátszó fedél, adagoló nyílással	
A11 4,5 l-es rozsdamentes acéledény, fogantyúval	
A12 Gép alsó rész	
A13 Fordulatszám szabályozó	
MIN-1-2-3-4-5-6-MAX, impulzus	

A HÚSDARÁLÓ TARTOZÉKAI

B1 Nyomórúd	B9 Közepes daráló tárcsa
B2 Rozsdamentes adagoló tálca	B10 Durva daráló tárcsa
B3 Adagoló torok	B11 Szeparátor
B4 Daráló kamra	B12 Kolbostóló feltét
B5 Csigatengely	B13 Formázó
B6 Daráló kés	B14 Kúpos feltét
B7 Menetes gyűrű	B15 Darált keksz sablon
B8 Finom daráló tárcsa	B16 Sablontartó



Megjegyzés:

A **B11**–**B14** tételek a **B1** nyomórúdban tárolhatók. Bizonyos típusokhoz csak finom **B8** és durva **B10** daráló tárcsa tartozik.

A MIXER TARTOZÉKAI

C1 Belső fedél a mixelő edényhez	C4 Tritan mixelő edény, títán kekszel, 1,5 l
C2 Nagy fedél a mixelő edényhez, adagoló nyílással	C5 Menetes gyűrű
C3 Fogantyú	C6 Késgység

AZ ELSŐ HASZNÁLATBA VÉTEL ELŐTT

- A készüléket és a tartozékait vegye ki a csomagolásból.
- Minden levehető alkatrészt, amely közvetlenül kapcsolatba kerül a feldolgozott élelmiszerekkel, mosogatószerszében vízben alaposan mosogassa el. Az alkatrészeket tiszta vízzel öblítse le és szárítsa meg (vagy finom konyharuhával törölje szárazra). A mosogatás és szárítás után a **B6** kést, és a **B8**–**B10** daráló tárcsákat vékonyan kenje be étolajjal.
- A készüléket és a hálózati vezetéket vízbe vagy más folyadékba mártani tilos.



Figyelmeztetés!

A húsdaráló fém alkatrészeit és a keverő szárazakat **A3**–**A6** nem lehet mosogatószerszében elmosogatni. A többi tartozék mosogatógéppel is elmosogatható.

KEVERÉS, HABVERÉS ÉS DAGASZTÁS

KEVERŐSZÁR KIVÁLSZTÁSA

Tartozék típus	Rendeltetés
A3 és A6 keverő	Közepesen sűrű és könnyebb (élesztő nélküli) tészták, valamint krémek, szószok, öntetek stb. keveréséhez használható. Kemény és nehéz tészták dagasztásához nem használható.
A4 balón alakú habverő	Tojás sárgája keveréséhez, tojás fehérje és tejszín habosításához, könnyű tészták és habkrémek stb. készítéséhez használható. Nehezebb és sűrűbb tésztákhoz nem használható.
A5 dagasztókar	Nehezebb és sűrűbb tészták, kelt tészták dagasztásához és keveréséhez (pl. kenyér- és pizzatésztához, friss házi tésztához) használható.

A KONYHAI ROBOT ÖSSZE- ÉS SZÉTSZERELÉSE

- A készülék össze- vagy szétszerelése előtt a készüléket kapcsolja le, a hálózati vezetéket pedig húzza ki a fali aljzatból.

1. Az edény behelyezése és a fedél rögzítése

- A készüléket vízszintes és sima, valamint száraz felületre állítsa fel (pl. a konyhabútor munkalapjára).
- Fordítsa el a kioldó gombot **A14** és hajtsa fel a multifunkciós fejet **A8**. A multifunkciós fej felhajtása után a gombot **A14** engedje el. A multifunkciós fej felső helyzetben való rögzödése után a kioldó gomb alaphelyzetbe ugrik vissza, amit kattán hang is jelez.
- A rozsdamentes edényt **A11** tegye a gép alján **A12** kiképzett nyílásba és fordítsa el az óramutató járásával azonos irányba. A megfelelően rögzített edényt nem lehet kiemelni a gép alsó részéből.
- A multifunkciós fej **A8** nyakrésze **A9** húzza fel a fedelet **A10** úgy, hogy a fedél **A10** belső részén kiképzett nyelvek a nyakrés **A8** hornyába ugorjanak.
- A fedelet **A21** az edényre **A11** felhelyezve a megkevert alapanyagokat lehet rövid időre letakarni, védeni és tárolni.

2. A keverők rögzítése

- A keverők felhelyezése közben a multifunkciós fejnek **A7** felhajtott és rögzített állapotban kell lennie (lásd az 1.2 pontban). A tengelyhez **A8** csatlakoztassa az egyik keverőt (**A3**–**A5**), a keverőnek rögzülnie kell a tengelyen **A8**. Ehhez a kiválasztott keverőt nyomja a tengelyre **A8**, majd az óramutató járásával ellenkező irányba ütöközgő fordítsa el. A keverőt az egyik kezével húzza lefelé (ellenőrizze a megfelelő rögzítést).
- Az edénybe **A11** tegye be a feldolgozandó alapanyagokat. A gombbal **A14** oldja ki a multifunkciós fejet **A8**, majd a fejet hajtsa le vízszintes helyzetbe. A multifunkciós fej lehajtsa után a gombot engedje el. A multifunkciós fej alsó helyzetben való rögzítését a retesz alaphelyzetbe való visszaállása jelzi ki. Eközben kattán hang is hallatszik.

3. Szétszerelés

- Fordítsa el a kioldó gombot **A14** és hajtsa fel a multifunkciós fejet **A8**. A multifunkciós fej felhajtása után a gombot engedje el. A multifunkciós fej felső helyzetben való rögzödése után a kioldó gomb alaphelyzetbe ugrik vissza, amit kattán hang is jelez.
- A keverőt kissé nyomja a tengely **A9** felé, majd fordítsa el az óramutató járásával azonos irányba és húzza ki. Az edényt **A11** fordítsa el az óramutató járásával ellenkező irányba és emelje ki a gép alsó részéből **A12**. A fedelet **A10** húzza lefelé és vegye ki. A multifunkciós fejet **A7** hajtsa le vízszintes helyzetbe.

A KONYHAI ROBOT HASZNÁLATA

- Vállasszon megfelelő tartozékok (keverők) és a készüléket az össze- és szétszereléssel foglalkozó fejezetben leírtak szerint állítsa össze. Az edénybe **A11** töltsé bele az alapanyagokat.



Figyelmeztetés!

Egy adag: könnyű tészta esetében 2,2 liternél, nehéz tészta esetében 0,8 l-nél nem lehet több. Egyszerre legfeljebb csak 12 tojás fehérjét lehet felverni habbá. Az edénybe **A11** legfeljebb csak 3 l alapanyagot töltsön bele (a max. jelig). Ha az edényben **A11** túl kevés az alapanyag (0,3 l-nél kevesebb), akkor a robot nem tudja az alapanyagokat tökéletesen összekeverni.

- A multifunkciós fejet **A8** hajtsa le vízszintes helyzetbe, a fordulatszám szabályozó gombot **A13** pedig kapcsolja OFF (kikapcsolva) állásba. A hálózati vezetéket csatlakoztassa a fali aljzathoz.
- A fordulatszám szabályozó gombbal **A13** állítsa be a kívánt fordulatszámot. A fordulatszám szabályozó gomb **A13** óramutatóval azonos irányba való elforgatásával a fordulatszámot növeli, ellenkező irányba való elforgatásával a fordulatszámot csökkenti. A keverést alacsonyabb fordulatszámmal kezdje, majd fokozatosan növelje. Az elektronikus fordulatszám szabályozó különböző terhelések esetén is konstans értéket tartja a fordulatszámot. Keverés közben a fedélén **A11** keresztül tud további alapanyagokat adagolni az edénybe **A10**.
- Impulzus üzemmódban a készüléket rövid ideig maximális fordulatszámmal lehet üzemeltetni. Az impulzus üzemmód bekapcsolásához a fordulatszám szabályozó gombot **A13** fordítsa PULSE állásba, és a gombot tartsa ebben a helyzetben. A fordulatszám szabályozó gomb **A13** elengedése után a gomb automatikusan visszakapcsol OFF (kikapcsolva) állásba.
- Ha a keverőedény **A11** faláról le kívánja húzni a felpadrt alapanyagokat, akkor előbb a fordulatszám szabályozó gombot **A13** kapcsolja OFF (kikapcsolva) állásba, és a hálózati vezetéket is húzza ki a fali aljzatból. Várja meg a forgó alkatrészek teljes lefékezéséig, majd műanyag kaparóval húzza le alapanyagokat.
- A használat után a fordulatszám szabályozó gombot **A13** fordítsa OFF (kikapcsolva) állásba és a hálózati vezetéket is húzza ki.
- Várja meg a forgó alkatrészek teljes lefékezéséig, majd a készüléket az össze- és szétszereléssel foglalkozó fejezetben leírtak szerint szedje szét. Az edényből **A11** puha lezuhóval szedje ki a kész keveréket.
- Minden használat után tisztítsa meg a konyhai robotot (lásd a tisztítással és karbantartással foglalkozó fejezetet).

LED VILÁGÍTÁS

- A többfunkciós fejbe **A8** LED világítás is be van építve, amely automatikusan bekapcsol, amikor a konyhai robotot a hálózathoz csatlakoztatja. Ha a készüléket nem használja (tehát a készülék nem működik, vagy azon nem állított be 2,5 percen belül fordulatszám fokozatot), akkor a LED világítás 2,5 perc múlva automatikusan lekapcsol. A LED világítás automatikusan bekapcsol, ha az **A13** fordulatszám szabályozóval bekapcsolja és üzemelteti a készüléket.

KIJELZŐ

- A készülék kijelzővel **A17** is el van látva, amely a működési időt (idómérő funkció), vagy a hátralévő időt (visszaszámlálás funkció) mutatja. A készülék hálózathoz csatlakoztatása után a kijelző bekapcsol, és akkor is bekapcsolva marad, amikor az edényt megvilágító LED kikapcsol (a működtetés szüneteltetése miatt).

IDÓMÉRÉS FUNKCIÓ

- A fordulatszám fokozat beállító gomb **A13** elforgatásával a készülék bekapcsol, a kijelző **A17** pedig automatikusan méri a működési időt (másodpercekben).
- A készülék leállításához nyomja meg az **A18** gombot, a működési idő mérése is szünetel. A kijelzőn az eddig eltelt működési idő látható. A készülék újraindításához nyomja meg az **A18** gombot, a működési idő mérése is folytatódik.
- Ha a fordulatszám fokozat gombot **A13** OFF (kikapcsolva) állásba fordítja, akkor a készülék lekapcsol, a kijelző pedig lenullázódik (00:00).
- Ha a működés közben a multifunkciós fejet **A8** felhajtja, vagy a felső mixer kihajtsz fedelét **A7** levezsi, akkor a konyhai robot leáll, a kijelzőn pedig az eddig eltelt működési idő fog villogni. A készülék újraindításához és a működési idő továbbszámlálásához előbb hajtsa le vízszintes helyzetbe a multifunkciós fejet **A8**, vagy tegye vissza az **A7** fedelet, és nyomja meg az **A18** gombot.



Megjegyzés

Ha a konyhai robotot szünet nélkül, 30 percig folyamatosan üzemelteti, akkor a készülék automatikusan lekapcsol. A LED világítás világít, a kijelzőn az eltelt működési idő villog.

VISSZASZÁMLÁLÁS FUNKCIÓ

- Amennyiben a visszaszámlálás funkciót kívánja használni, akkor előbb a kívánt működési időt kell beállítani. A beállított idő eltelte után a konyhai robot automatikusan leáll.



Megjegyzés

A kijelzőn maximum 30 percet lehet beállítani.

- Maximum 10 percig (00:30 – 10:00 perc között) szeretné működtetni a konyhai robotot. A kívánt időt az **A16** gombbal állítsa be. Minden gombnyomás 30 másodperccel hosszabbítja meg a működési időt. Ha az időt csökkenteni szeretné, akkor az **A15** gombot nyomja meg. Minden gombnyomás 30 másodperccel rövidíti le a működési időt.
- 10 és 30 perc között (10:00 – 30:00 min között) szeretné működtetni a konyhai robotot. A kívánt időt az **A16** gombbal állítsa be. Minden gombnyomás 1 perccel hosszabbítja meg a működési időt. Ha az időt csökkenteni szeretné, akkor az **A15** gombot nyomja meg. Minden gombnyomásra 1 perccel rövidíti le a működési időt.



Tipp

Ha a kijelzőn a 00:00 látható, akkor az **A15** gomb megnyomásával egyszerre be tudja állítani a maximális, 30 perces (30:00) működést.

- A fordulatszám fokozat beállító gomb **A13** elforgatásával a készülék bekapcsol, a kijelzőn **A17** pedig a beállított idő visszaszámlálása látható (másodpercekben).
- Az **A18** gomb megnyomásával leállíthatja a konyhai robotot (a visszaszámlálás is szünetel). A kijelzőn a beállított működési időből még hátramaradt idő látható. A készülék újraindításához nyomja meg az **A18** gombot, a működési idő visszaszámlálása is folytatódik.
- Ha a működés közben a multifunkciós fejet **A8** felhajtja, vagy a felső mixer kihajtsz fedelét **A7** levezsi, akkor a konyhai robot leáll, a kijelzőn pedig a beállított működési időből még hátramaradt idő látható.
- A készülék újraindításához és a visszaszámlálás folytatásához előbb hajtsa le vízszintes helyzetbe a multifunkciós fejet **A8**, vagy tegye vissza az **A7** fedelet, és nyomja meg az **A18** gombot.

A KIJELZŐ LENULLÁZÁSA

- A kijelző lenullázásához (a készülék kikapcsolása nélkül) egyidejűleg nyomja meg az **A15** és az **A18** gombokat. A kijelző 00:00 értékre áll be.

AZ ALAPANYAGOK FELDOLGOZÁSA

Tartozék típus	Alapanyagok	Maximális mennyiség	Feldolgozási idő	Fordulatszám
A4 és A6 balón alakú habverő	Tojás fehérje	12 db	4 perc	5–6
A4 és A6 balón alakú habverő	Habtejszín	1 l	6–8 perc	5–6
A3 keverő	Torta tészta	2,2 l	6 perc	3–4
A5 dagasztókar	Kenyértészta Pizza tészta	0,8 l	4–5 perc	MIN vagy 1–2



Megjegyzés

A fenti adatok és keverési idők csak tájékoztató jellegűek. Tojás fehérje habveréséhez az edény **A10** és a habverő **A4** vagy **A6** legyen tökéletesen tiszta és száraz. Ne felejtse el, hogy kis mennyiségű zsíradék (vagy tojás sárgája) is megműsíti a fehérje tökéletes felverését. A tejszint a felverés előtt hűtse le kb. 6°C-ra. Az alapanyagok a keverés előtt legyenek szobahőmérsékletűek.

HÚSDARÁLÁS, KOLBÁSZTÖLTÉS, KEBAB ÉS DARÁLT KEKSZ KÉSZÍTÉSE

A HÚSDARÁLÓ ÖSSZE- ÉS SZÉTSZERELÉSE

- A daráló kamrába **B4** dugja be a csigatengelyt **B5** (fogazott véggel befelé).
- A tengely **B5** végére hűzza rá a két **B6** (az élekkkel felfelé), majd a finom, közepes vagy durva daráló tárcsát (**B8**; **B9** vagy **B10**), attól függően, hogy milyen méretre kívánja darálni a húst. Ügyeljen arra, hogy a daráló tárcsa hornyja a daráló kamrában **B4** található bütökre üljön fel.



Figyelmeztetés!

A **B6** daráló kés éles, legyen óvatos amikor a kést megfogja és a tengelyre hűzi.

- A daráló kamrára **B4** hajtsa rá a **B7** menetes gyűrűt (az óramutató járásával azonos irányba). Az adagoló torokra **B3** helyezze rá a rozsdamentes adagoló tálcát **B2**.
- A készüléket kapcsolja le és még ne csatlakoztassa a fali aljzathoz. A multifunkciós fej **A8** legyen vízszintes helyzetben, és arról szereljen le minden egyéb tartozékot (habverőt, mixert, dagasztót stb.). A multifunkciós fejről **A8** vegye le a fedelet **A2**. Az összeállított darálót a homlok hajtásra tegye fel úgy, hogy az adagoló torok **B3** a függőleges vonaltól körülbelül 45°-ban legyen jobbra elfordítva, majd a darálót fordítsa el az óramutató járásával ellenkező irányba (függőleges helyzetbe). A feltét megfelelő rögzítését az **A1** gomb kiugrása jelzi. Eközben kattannó hang is hallatszik.
- A húsdaráló leszerelése előtt vegye le a **B2** adagoló tálcát. Ezt követően nyomja meg az **A1** gombot és a darálót fordítsa el az óramutató járásával azonos irányba. A húsdaráló levelete után a fedelet **A2** szerelje vissza a helyére.
- A húsdarálót az összeszerelés fordított sorrendjében szedje szét a tisztításhoz.

A HÚSDARÁLÓ HASZNÁLATA

- Előbb készítsé elő a húst a következő módon. A húst csontozza ki, abból vágja ki az inas és porcos részeket, majd a húst vágja kb. 2 x 2 x 6 cm-es darabokra, hogy könnyedén leheszen adagolni a **B3** nyílásba.



Figyelmeztetés!

Fagyott húst nem szabad a húsdarálóba adagolni. A darálás előtt a húst ki kell olvasztani.

- Győződjön meg a készülék helyes összeállításáról, és az **A13** fordulatszám szabályozó gombot fordítsa OFF (kikapcsolva) állásba.
- A húsdaráló alá helyezze be az **A11** edényt vagy valamilyen más edényt. A hálózati vezeték csatlakozódugóját dugja az elektromos aljzatba.
- A fordulatszám szabályozót állítsa be a kívánt fokozatra. Előbb csak kisebb fordulatszámot állítsa be (pl. 3), és ha szükséges, akkor kapcsoljon magasabb fokozatra. A húsdarabokat egyenletesen után tojja az adagoló torokra **B3** a tartozékéktől mellékelte nyomórúddal **B1**. Ügyeljen arra, hogy a **B3** nyílást ne tömjék el nagyobb húsdarabok. Egy adagban ne daráljon 5 kg-nál több húst. A húsdarálás időtartama néhány perc.



Figyelmeztetés!

A húst a kezével vagy más tárggyal a gépbe nyomni tilos. Erre a célra kizárólag csak a nyomórúdat **B1** használja.

- A darált hús az odakészített edénybe fog kiesni. A **B4** húsdaráló házban maradt húsdarabokat egy zsemle, vagy egy kenyérszelet ledarálásával lehet kinyomni.
- A kikapcsoláshoz a fordulatszám szabályozó gombot **A13** fordítsa OFF (kikapcsolva) állásba.
- Minden használat után tisztítsa meg a húsdarálót (lásd a tisztítással és karbantartással foglalkozó fejezettel).

A KOLBÁSZTÖLTŐ ÖSSZE- ÉS SZÉTSZERELÉSE

- A kolbászöltő összeállítását a húsdaráló összeállításához hasonlóan végezze el, azzal a különbséggel, hogy a daráló kés **B6** és a tárcsák (**B8**, **B9** vagy **B10**) helyett a **B11** és a **B12** alkatrészeket használja.
- A **B11** szeparátort úgy helyezze fel a csigatengelyre, hogy a daráló kamrában **B4** található bütökre a szeparátor **B11** hornyába kerüljön. A **B11** szeparátora tegye rá a kolbászöltő feltétet **B12**, majd a **B7** menetes gyűrűt csavarozza fel a **B4** daráló kamra végén található menetre. Az adagoló torokra **B3** helyezze rá a rozsdamentes adagoló tálcát **B2**.
- Az összeállított darálót a 4. fejezetben, a húsdaráló fel- és leszerelésénél található módon szerelje fel a konyhai robotra.
- A leszerelés előtt vegye le a **B2** adagoló tálcát. Ezt követően nyomja meg az **A1** gombot, majd a darálót fordítsa el az óramutató járásával azonos irányba. A daráló levelete után a fedelet **A2** szerelje vissza a helyére.
- A darálót az összeszerelés fordított sorrendjében szedje szét.

A KOLBÁSZTÓLTÓ FELTÉT HASZNÁLATA

- Győződjön meg a készülék helyes összeállításáról, és az **A13** fordulatszám szabályozó gombot fordítsa OFF (kikapcsolva) állásba. A hálózati vezeték csatlakozódugóját dugja az elektromos aljzatba.
- Készítse elő a belet (amelybe a kolbászt tölteni fogja), és legalább 10 percig áztassa langyos vízbe. A már megdarált és összevert kolbásztölteket tegye a **B2** tálcára. A belet vegye ki a vízből és az egyik végét kösse be (pl. hurkapálcika segítségével), a másik végét pedig húzza rá (mint egy harmonikát) a **B12** kolbásztöltő feltét kúpos felületére.
- A fordulatszám szabályozóval **A13** állítsa be a kívánt fokozatot. Javasoljuk, hogy alacsonyabb fordulaton kezdje meg a munkát (ha szükséges, akkor növelje a fordulatszámot). Az egyik kezével fogja meg a bél összekötött végét a **B12** feltétnél, majd a másik kezével a **B1** nyomórudat megfogva adagolja a **B3** adagoló nyílásba a kolbásztölteket. Ha a bél ráragad a **B12** feltételre, akkor vizezze be a belet.



Figyelmeztetés!

A darált hús keveréket a kezével vagy más tárggyal a gépbe nyomni tilos. Erre a célra kizárólag csak a nyomórudat **B1** használja.

- A kikapcsoláshoz a fordulatszám szabályozó gombot **A12** fordítsa OFF (kikapcsolva) állásba.
- Minden használat után tisztítsa meg az egységet és a tartozékokat (lásd a tisztítással és karbantartással foglalkozó fejezetet).

A KEBAB KÉSZÍTŐ ÖSSZE- ÉS SZÉTSZERELÉSE

- A kebab készítő összeállítását a húsdaráló összeállításához hasonlóan végezze el, azzal a különbséggel, hogy a daráló kés **B6** és a tárcsák (**B8, B9** vagy **B10**) helyett a **B13** és a **B14** alkatrészeket használja.
- A formázót **B13** úgy helyezze fel a csigatengelyre **B5**, hogy a daráló kamrában **B4** található büttyök a **B13** formázó hornyába kerüljön. A formázóra **B13** tegye rá a **B14** kúpos feltétet, majd a **B7** menetes gyűrűt csavarozza a daráló kamra **B4** végén található menetre. Az adagoló torokba **B5** helyezze rá a rozsdamentes adagoló tálcát **B2**.
- Az összeállított darálót a 4. fejezetben, a húsdaráló fel- és leszerelésénél található módon szerelje fel a konyhai robotra.
- A leszerelés előtt vegye le a **B2** adagoló tálcát. Ezt követően nyomja meg az **A1** gombot, majd a darálót fordítsa el az óramutató járásával azonos irányba. A daráló levelete után a fedelet **A2** szerelje vissza a helyére.
- A darált kebab készítőt az összeszerelés fordított sorrendjében szedje szét.

A KEBAB KÉSZÍTŐ FELTÉT HASZNÁLATA

- Győződjön meg a készülék helyes összeállításáról, és az **A13** fordulatszám szabályozó gombot fordítsa OFF (kikapcsolva) állásba. A hálózati vezeték csatlakozódugóját dugja az elektromos aljzatba.
- A már megdarált és összevert kebab húskeveréket tegye a **B2** adagoló tálcára. A fordulatszám szabályozóval **A13** állítsa be a kívánt fokozatot. Javasoljuk, hogy alacsonyabb fordulaton kezdje meg a munkát (ha szükséges, akkor növelje a fordulatszámot). A **B1** nyomórúddal adagolja a keveréket a **B3** adagoló nyílásba. A készülékből ureges hűsöngér jön ki, amit kisebb darabokra lehet felszeletelni. A kebab egy hagyományos távol-keleti étel, amit darált húsból és töltelkekből áll.



Figyelmeztetés!

A darált hús keveréket a kezével vagy más tárggyal a gépbe nyomni tilos. Erre a célra kizárólag csak a nyomórudat **B1** használja.

- A kikapcsoláshoz a fordulatszám szabályozó gombot **A13** fordítsa OFF (kikapcsolva) állásba.
- Minden használat után tisztítsa meg az egységet és a tartozékokat (lásd a tisztítással és karbantartással foglalkozó fejezetet).

A DARÁLT KEKSB KÉSZÍTŐ ÖSSZE- ÉS SZÉTSZERELÉSE

- A darált kebab készítő összeállítását a húsdaráló összeállításához hasonlóan végezze el, azzal a különbséggel, hogy a daráló kés **B6** és a tárcsák (**B8, B9** vagy **B10**) helyett a **B11, B15** és a **B16** alkatrészeket használja.
- A szeparátort **B11** úgy helyezze fel a csigatengelyre, hogy a daráló kamrában **B4** található büttyök a szeparátor **B11** hornyába kerüljön. A menetes gyűrűre **B7** tegye be a sablontartót **B16**. A menetes gyűrűt **B7** csavarozza fel a daráló kamra **B4** menetére (az óramutató járásával azonos irányba) és jól húzza meg. A darált kebab sablont **B15** dugja a sablontartóba **B16**, valamint tegye fel az adagoló tálcát **B2** az adagoló torokba **B3**.
- Az összeállított darálót a 4. fejezetben, a húsdaráló fel- és leszerelésénél található módon szerelje fel a konyhai robotra.
- A leszerelés előtt vegye le a **B2** adagoló tálcát. Ezt követően nyomja meg az **A1** gombot, majd a darálót fordítsa el az óramutató járásával azonos irányba. A daráló levelete után a fedelet **A2** szerelje vissza a helyére.
- A darált kebab készítőt az összeszerelés fordított sorrendjében szedje szét.

A DARÁLT KEKSB KÉSZÍTŐ HASZNÁLATA

- Az előkészített tésztát tegye az adagoló tálcába **B2**. A sablon **B15** balra vagy jobbra húzásával állítsa be a sütni kívánt kebab keresztmetszetét.
- A hálózati vezeték csatlakozódugóját dugja az elektromos aljzatba. A fordulatszám szabályozó gombbal **A13** állítsa be a kívánt fordulatszámot. Indításkor a 3.

fokozatot kapcsolja be, majd a tészta darálása közben igény szerint gyorsítsa vagy lassítsa a húsdaráló csigatengely forgását.

- A tésztát az adagoló torokba **B3** a nyomórúddal **B1** nyomja be. A konyhai robot az adagolt tésztát a beállított sablon **B15** szerinti keresztmetszettel nyomja ki a gépből. A gépből kijövő darált tésztát egy tálcával vagy a tenyerével húzza el a sablontól. A hosszú tésztákigóv szelletele kisebb darabokra.



Figyelmeztetés!

A tésztát a kezével vagy más tárggyal a gépbe nyomni tilos. Ehhez a művelethez a nyomórudat **B1** használja.

- A kikapcsoláshoz a fordulatszám szabályozó gombot **A13** fordítsa OFF (kikapcsolva) állásba.
- Minden használat után tisztítsa meg a feltétet (lásd a tisztítással és karbantartással foglalkozó fejezetet).

MIXELÉS

A MIXER ÖSSZEÁLLÍTÁSA ÉS SZÉTSZERELÉSE

- A mixelő edénybe **C4** dugja bele a nagy fedelet **C2**, ügyelve arra, hogy a perem az edény teljes kerületén felüljön. A nagy fedélbe **C2** dugja bele a belső fedelet **C1** (nyomja le ütközésgig).
- A készüléket kapcsolja le és még ne csatlakoztassa a fali aljzathoz. A multifunkciós fej **A8** legyen vízszintes helyzetben, és arról szerelje le minden egyéb tartozékot (habvertő, mixelő, dagasztó stb.). A fedelet vegye le a felső kihajtásról **A7**. Az összeállított mixelő edény helyezze a felső hajtásra, és fnomán fordítsa el a **A** jel irányába (egészen ütközésgig). A készülékbe olyan biztonsági kapcsoló van beépítve, amely nem engedi a bekapcsolást, ha a mixelő edény **A8** nincs helyesen a multifunkciós karra felszerelve.
- A szétszerelést fordított sorrendben hajtja végre.
- A készülék bekapcsolása előtt ellenőrizze le a késégység **C6** megfelelő behelyezését a menetes gyűrűbe **C5**. A menetes gyűrűt **C5** jól húzza meg a mixelő edényen **C4**.

A MIXER HASZNÁLATA

- A mixert friss gyümölcs italok, tejes kóktelők, kevert italok, krémes levelek, szósok, friss mártások és mixelt bétételek készítéséhez lehet használni. A mixerrel nem lehet gyümölcs és zöldség leveket előállítani, burgonyapürét készíteni vagy tojást felverni.
- A mixert állítsa össze a mixer összeállítás és szétszerelése fejezetben leírtak szerint, majd az alanyagokat tegye a mixelő edénybe **C4** (a nagyobb alanyagokat előbb aprítsa fel).



Megjegyzés

A mixelő edény **C4** maximális kapacitása 1,5 l. Ne töltsön be a maximum jelnél magasabban alanyagokat. Forró folyadékok és habosodó alanyagok esetében az edénybe a maximális szintnek csak a 2/3-ig töltsön alanyagokat.

- Győződjön meg a készülék helyes összeállításáról, és az **A13** fordulatszám szabályozó gombot fordítsa OFF (kikapcsolva) állásba. A hálózati vezeték csatlakozódugóját dugja az elektromos aljzatba. A fordulatszám szabályozó gombbal **A13** állítsa be a kívánt fordulatszámot. Javasoljuk, hogy először alacsonyabb fokozatot állítson be, az alanyagok összekeveréséhez. A fordulatszámot később nagyobb értékre kapcsolhatja. Az impulzus fokozatot akkor használja, ha az alanyagokat gyorsan és rövid ideig kívánja mixelni. Az impulzus fokozat bekapcsolásához a fordulatszám szabályozó gombot **A13** fordítsa PULSE állásba, és rövid ideig tartsa itt. A fordulatszám szabályozó gomb **A13** elengedése után a gomb automatikusan visszakapcsol OFF (kikapcsolva) állásba.



Figyelmeztetés!

A készüléket 55 °C-nál melegebb alanyagokat és folyadékokat adagolni tilos. A mixer folyamatos üzemeltetési ideje legfeljebb 2 perc. Ennél hosszabb ideig ne működtesse a készüléket. Ezt követően a készüléket hagyja 30 percig hűlni.

- Mixelés közben, a mixelő edénybe **C4** a nagy fedélén **C2** keresztül, a belső fedél **C1** kihúzásával lehet további alanyagokat vagy folyadékokat adagolni. Mixelés közben a nagy fedelet **C2** ne vegye le. Forró alanyagok mixelése közben a belső fedelet **C1** ne húzza ki.
- Ha az élelmiszer alanyagok rátapadnak a késkékre **C6** vagy az edény **C4** falára, akkor a fordulatszám szabályozó gombot **A13** kapcsolja OFF (kikapcsolva) állásba, és a hálózati vezeték is húzza ki a fali aljzathoz. Várja meg a kések **C6** teljes lefekezését. Ezt összeállított mixert óvatosan szerelje le a multifunkciós fejről **A8** (fordítsa el a **A** jel irányába). A fedelet húzza ki, és kaparóval tisztítsa meg a késeket **C6** és az edény falát **C4**. A fedelet tegye vissza, majd a mixelő edényt szerelje vissza a multifunkciós fejre **A8**. A hálózati vezeték csatlakoztassa a fali aljzathoz és folytassa a mixelést.
- A használat után a fordulatszám szabályozó gombot **A13** fordítsa OFF (kikapcsolva) állásba és a hálózati vezeték is húzza ki. Várja meg a kések **C6** lefekezését, majd a mixelő edényt óvatosan vegye le a multifunkciós fejről **A8**. A fedelet **A7** tegye vissza a helyére, az edényből **C4** műanyag kaparóval szedje ki a mixelt alanyagokat.
- Minden használat után tisztítsa meg a használt egységet és a tartozékokat (lásd a tisztítással és karbantartással foglalkozó fejezetet).

MIXELÉSI TIPPÉK ÉS TANÁCSOK

- Az élelmiszer alapanyagokat (pl. zöldség, gyümölcs stb.) kb. 3 cm-es darabokra szeletelve tegye a mixelő edénybe.
- Előbb csak kisebb adagot tegyen az edénybe, majd a fedél **C2** nyílásán keresztül adagolja fokozatosan az alapanyagokat. Ezzel jobb lesz a mixelés eredménye, mintha az összes alapanyagot egyszerre tenné a mixelő edénybe **C4**.
- Ha keményebb alapanyagokat folyadékokkal kíván összemixelni, akkor előbb a kemény alapanyagokat csak kisebb mennyiségű folyadékkal mixelje össze. A maradék folyadékot a fedél **C2** nyílásán keresztül fokozatosan töltsse az edénybe.
- Sűrű alapanyagok mixelése közben használja az impulzus funkciót, hogy az alapanyagok ne tapadjanak a késekre **C6**. A mixert rövid bekapcsolási intervallumokkal üzemeltesse.
- A jégkockákat a fagyasztóból való kivétel után azonnal zúzza össze. A részben megolvadt jégkockákban nagy darab jégcsomó keletkezik, amelyet már nem lehet a géppel összezúzni.

AZ ALAPANYAGOK FELDOLGOZÁSA

Alapanyag	Fordulatszám	Ajánlott mixelési idő
Feldarabolt gyümölcs vagy zöldség	5–6	30 másodperc
Bébiétel, főzelék	5–6	40 másodperc
Mártás, krém, páclé	3–4	30 másodperc
Smoothie és kóktélok	6 vagy MAX	40 másodperc
Levesek	6 vagy MAX	30 másodperc
Jégkocka	PULSE	



Megjegyzés

A fenti adatok és mixelési idők csak tájékoztató jellegűek. A tényleges mixelési idő függ az alapanyag méretétől és az elvárt mixelési konzisztenciától.

TISZTÍTÁS ÉS KARBANTARTÁS

- A készülék tisztításának a megkezdése előtt az **A13** fordulatszám szabályozó gombot fordítsa OFF (kikapcsolva) állásba, és a hálózati vezetékét is húzza ki az aljzatból.
- A konyhai robotról szerelje le a tartozékokat. A szétszerelés előtt várja meg a forgó alkatrészek teljes lefékezésedését.
- Minden használat után alaposan mosogassa el a használt tartozékokat (az egységeket a mosogatás előtt szedje szét). A mosogatáshoz hagyományos mosogatószeret használjon. A tartozékokat tiszta vízzel öblítse le és szárítsa meg (vagy finom konyharuhával törölje szárazra). A mosogatás és szárítás után a **B6** kést és a daráló tárcsákat (**B8**, **B9** és **B10**) vékonyan kenje be étolajjal.
- Ha tojásférféjéből készített habot, akkor a keverő edényt **A11** és a habverőt **A4** vagy **A6** előbb hideg vízzel öblítse le. Ha ehhez a művelethez forró vizet használna, akkor a maradék fehérje megkeményedik és nehezebben távolítható el a felületről.
- A mixelő edény **C4** tisztításhoz töltsön az edénybe 0,5 l tiszta vizet, és cseppentsen bele néhány csepp mosogatószeret, majd a mixert szerelje össze és 10–15 másodpercig kapcsolja be. A készüléket kapcsolja ki, a hálózati vezetékét húzza ki a fal aljzatból, várja meg a kés lefékezésedését, majd az edényt vegye le a készülékről. A mixelő edény **C4** tartalmát öntse ki, az edényt **C4** alaposan öblítse ki tiszta vízzel, majd törölje szárazra.
- A még alaposabb tisztításhoz a késegség **C6** és a mandzsetta **C5** is leszerelhető, ehhez a művelethez speciális kulcsot kell használni. A kulcs ingyen megrendelhető a márkaszervizben. A késegség **C6** és a mandzsetta **C5** megtisztítása után ezeket vissza kell csavarozni a mixelő edénybe, a speciális kulcs segítségével.

Figyelmeztetés:

A kések élesek! Legyen óvatos, amikor a késegséget megfogja.



- A hűsáradó fém alkatrészeit, késegség **C6** és a keverő szárákat **A3–A6** nem lehet mosogatógépből elmosogatni. A többi tartozék mosogatógépből is elmosogatható.
- A készülék alsó részének **A12** és a multifunkciós fejnek **A8** a felületét enyhén benedvesített puha ruhával törölje meg. Majd száraz ruhával alaposan törölje meg.
- A tisztításhoz szerves oldószereket, higítókat vagy karcoló és agresszív anyagokat használni tilos. Ezek a készüléken maradó sérüléseket okozhatnak.
- A készüléket és a hálózati vezetékét vízbe vagy más folyadékba mártani tilos.

TÁROLÁS

- A konyhai robotot száraz és tiszta helyen, gyerekektől elzárva tárolja. A tárolás előtt a multifunkciós fejet **A8** hajtsa le vízszintes helyzetbe.

MŰSZAKI ADATOK

Névleges feszültség.....	220–240 V
Névleges frekvencia.....	50/60 Hz
Névleges teljesítményfelvétel.....	1000 W
Érintésvédelmi osztály.....	II
Zajszint.....	85 dB(A)

A készülék deklarált zajszintje 85 dB(A), ami „A” akusztikus teljesítménynek felel meg, 1 pW akusztikus teljesítményt figyelembe véve.

A műszaki adatok magyarázata

Áramütés elleni védelem:

II. osztály. A felhasználó áramütés elleni védelméről kettős szigetelés gondoskodik.

A HASZNÁLT CSOMAGOLÓANYAGOKRA VONATKOZÓ UTASÍTÁSOK ÉS TÁJÉKOZTATÓ

A használt csomagolóanyagot az önkormányzat által kijelölt hulladékgyűjtő helyen adja le.

AZ ELHASZNÁLÓDOTT ELEKTROMOS ÉS ELEKTRONIKUS BERENDEZÉSEK MEGSEMMISÍTÉSE



Ez a jel a terméken vagy a kísérő dokumentációban arra hívja fel a figyelmet, hogy az elektromos vagy elektronikus termék nem dobható a háztartási hulladék közé. A megfelelő ártalmatlanításhoz és újrafelhasználáshoz a terméket kijelölt gyűjtőhelyen adja le. A fentiek alternatívájaként az EU országokban, illetve más európai országokban, hasonló termék vásárlása esetén az elhasználadott termék az üzletben is leadható.

A termék megfelelő módon történő ártalmatlanításával Ön is segíti megőrizni az értékes természeti erőforrásokat, és hozzájárul a nem megfelelő hulladék-megsemmisítés által okozott esetleges negatív környezeti és egészségügyi hatások megelőzéséhez. A további részletekről a helyi önkormányzati hivatal vagy a legközelebbi hulladékgyűjtő hely ad tájékoztatást.

Az ilyen típusú hulladékok nem megfelelő módon történő ártalmatlanítása esetén a helyi előírások értelmében bírság szabható ki.

Az Európai Unió országában működő vállalkozások részére

Ha elektromos vagy elektronikus berendezést kíván ártalmatlanítani, akkor erre vonatkozóan kérjen információkat a termék eladójától vagy forgalmazójától.

Ártalmatlanítás az Európai Unió országain kívül

Ez a jel az Európai Unióban érvényes. Amennyiben ezt a terméket ártalmatlanítani kívánja, akkor tájékoztatásért forduljon a termék eladójához vagy a helyi önkormányzati hivatal illetékes osztályához.



A termék megfelel az adott termékekre vonatkozó összes európai uniós műszaki és egyéb előírásnak.